

Centrální zadavatel
Česká republika – Ministerstvo vnitra

Č.j.: PPR-2227-31/ČJ-2023-990573

SMLOUVA NA POSKYTOVÁNÍ SLUŽEB KIVS - KTS

mezi

Českou republikou – Ministerstvem vnitra - Policejním prezidiem České republiky

na straně jedné

a

společností **T-Mobile Czech Republic a.s.**

na straně druhé

Níže uvedeného dne, měsíce a roku následující smluvní strany:

Česká republika - Ministerstvo vnitra, se sídlem Praha 7, Nad Štolou 936/3, PCČ 170 34, IČO: 00007064, zastoupená plk. Mgr. Branislavem Samkem, ředitelem, Národní centrum informačních a komunikačních technologií Policejního prezidia České republiky

Korespondenční adresa: Policejní prezidium ČR, Národní centrum informačních a komunikačních technologií, poštovní schránka 62/ NCIKT, Strojnická 27, 170 89 Praha 7

č. j.: **PPR-2227-31/ČJ-2023-990573**

(dále také jednotlivě jako „**Pověřující zadavatel**“ a společně jako „**Pověřující zadavatelé**“)

na straně jedné

a

společnost **T-Mobile Czech Republic a.s.**, se sídlem: Tomíčková 2144/1, 148 00 Praha 4, IČ: 64949681, DIČ: CZ64949681, zapsaná v obchodním rejstříku u Městského soudu v Praze oddíl B, vložka 3787, zastoupená [redacted], na základě pověření ze dne 30. 11. 2017
(dále jen „**Poskytovatel**“)

na straně druhé

(Pověřující zadavatel a Poskytovatel dále jednotlivě také jako „**Smluvní strana**“ a společně jako „**Smluvní strany**“)

uzavřely v souladu s § 1746 odst. 2 zákona č. 89/2012 Sb., občanského zákoníku, ve znění pozdějších předpisů (dále jen „**NOZ**“), tuto

Smlouvu na poskytování služeb KIVS - KTS

(dále jen „**Smlouva**“)

VZHLEDEM K TOMU, ŽE:

- A) Vláda České republiky přijala dne 30. května 2012 usnesení č. 385, o koncepci nákupu datových a hlasových služeb Komunikační infrastruktury veřejné správy v období po 27. březnu 2013 (dále jen „**Usnesení**“);
- B) Na základě Usnesení provádí Česká republika – Ministerstvo vnitra, se sídlem Nad Štolou 936/3, 170 34 Praha 7 – Letná, IČO: 00007064, (dále také jako „**Centrální zadavatel**“ nebo „**Ministerstvo**“), ve smyslu § 9 odst. 1 písm. b) zákona č. 134/2016 Sb., o zadávání veřejných zakázek, ve znění pozdějších předpisů (dále jen „**ZZVZ**“), centralizované zadávání spočívající v tom, že Centrální zadavatel zavedl dynamický nákupní systém (dále jen „**DNS**“) za účelem

zadávání veřejných zakázek na poskytování datových a hlasových služeb Komunikační infrastruktury veřejné správy (dále jen „KIVS“), vymezených Usnesením a Centrálním zadavatelem, a to na účet jednotlivých ústředních orgánů státní správy, organizačních složek státu a jejich příspěvkových organizací a jiných subjektů veřejné správy;

- C) Centrální zadavatel je oprávněn pořizovat v rámci centralizovaného zadávání předmětné služby KIVS i pro sebe. V případě, že je Centrální zadavatel současně jediným příjemcem Služeb podle této Smlouvy, neplatí pro tuto Smlouvu písm. E) této preambule;
- D) Centrální zadavatel zavedl DNS v zadávacím řízení v souladu se ZZVZ a v souladu s relevantní právní úpravou zařadil Poskytovatele do DNS;
- E) Centrální zadavatel a Pověřující zadavatelé spolu uzavřeli Dohodu o centralizovaném zadávání, jejímž předmětem je závazek Centrálního zadavatele provádět zadávací řízení a centrálně zadávat veřejné zakázky na poskytování služeb KIVS na účet těchto Pověřujících zadavatelů (dále jen „**Dohoda o centralizovaném zadávání**“). Text pod písm. E) této preambule se použije pouze ve vztahu k těm příjemcům Služeb podle této Smlouvy, kteří nejsou současně Centrálním zadavatelem;
- F) V návaznosti na vymezení konkrétních služeb KIVS poptávaných Pověřujícími zadavateli a, není-li Centrální zadavatel současně jediným příjemcem Služeb podle této Smlouvy, také v návaznosti na uzavření Dohody o centralizovaném zadávání, zahájil Centrální zadavatel dne 24. 2. 2023 zadávací řízení na veřejnou zakázku (dále jen „**Veřejná zakázka**“) na služby KIVS, jejichž bližší specifikace je obsažena v Příloze č. 1 a Příloze č. 2 Smlouvy (dále jen „**Služby**“), a následně v tomto zadávacím řízení (dále jen „**Zadávací řízení**“) vybral nabídku Poskytovatele jako ekonomicky nejvýhodnější; v případě, že Smlouva sdružuje Služby specifikované ve dvou a více Poptávkových listech vymezených v čl. 3.1. Smlouvy, považují se Služby vymezené v každém jednotlivém Poptávkovém listu za jednu Veřejnou zakázku;
- G) Poskytovatel je oprávněn poskytovat Služby dle Smlouvy;

SMLUVNÍ STRANY SE DOHODLY NA NÁSLEDUJÍCÍM:

1. PŘEDMĚT, ÚČEL, DOBA TRVÁNÍ A MÍSTO PLNĚNÍ SMLOUVY

1.1. Předmět Smlouvy

Předmětem Smlouvy je závazek Poskytovatele poskytovat Pověřujícímu zadavateli příslušné Služby.

1.2. Účel Smlouvy

Účelem Smlouvy je dosažení cílů stanovených v Usnesení a zajištění řádného poskytování Služeb Pověřujícímu zadavateli.

1.3. Doba trvání Smlouvy

Smlouva je pro Smluvní strany závazná od okamžiku její účinnosti dle čl. 12.2. Smlouvy a po celou dobu jejího trvání, tj. po Dobu zavedení Služby (čl. 5.5. Smlouvy) a po Dobu poskytování Služby (čl. 12.1. Smlouvy).

1.4. Místo plnění Smlouvy

Místem plnění Smlouvy je území České republiky.

2. POVĚŘUJÍCÍ ZADAVATEL A CENTRÁLNÍ ZADAVATEL

2.1. Pověřující zadavatel

Pověřující zadavatel dle této Smlouvy je příjemcem Služeb a současně koncovým uživatelem ve smyslu § 2 písm. c) zákona č. 127/2005 Sb., o elektronických komunikacích a o změně některých souvisejících zákonů (zákon o elektronických komunikacích), ve znění pozdějších předpisů (dále jen „ZEK“).

2.2. Vztah Pověřujícího zadavatele a Centrálního zadavatele, oprávnění Centrálního zadavatele

Centrální zadavatel je ústředním orgánem státní správy pro vnitřní věci dle § 12 odst. 1 zákona č. 2/1969 Sb., o zřízení ministerstev a jiných ústředních orgánů státní správy České republiky, ve znění pozdějších předpisů, a mimo jiné plní koordinační úlohu pro informační a komunikační technologie.

V případě, že Centrální zadavatel není současně příjemcem Služeb podle této Smlouvy a nenáleží mu práva a povinnosti Pověřujícího zadavatele podle této Smlouvy, je oprávněn za účelem plnění koordinační úlohy pro informační a komunikační technologie vykonávat pro účely této Veřejné zakázky pouze ty činnosti a náleží mu pouze ta oprávnění, na kterých se Smluvní strany ve Smlouvě výslovně dohodly nebo která vyplývají přímo z právních předpisů.

Smluvní strany se zavazují, že budou plnit v této Smlouvě specifikované povinnosti vůči Centrálnímu zadavateli a že Centrálnímu zadavateli dále přiznávají v této Smlouvě vymezená oprávnění.

Je-li Centrální zadavatel současně příjemcem Služeb podle této Smlouvy, náleží mu kromě v této Smlouvě vymezených oprávnění Centrálního zadavatele také v této Smlouvě vymezená oprávnění a povinnosti Pověřujícího zadavatele a veškerá ustanovení podle této Smlouvy, která se týkají Pověřujícího zadavatele, se vztahují na Centrálního zadavatele.

3. CENA ZA SLUŽBY A PLATEBNÍ PODMÍNKY

3.1. Cena za Služby poskytované Poskytovatelem dle Smlouvy

Cena za Služby poskytované Poskytovatelem dle Smlouvy vychází z cenové nabídky Poskytovatele podané v Zadávacím řízení, uvedené pro konkrétní Služby na předtisku (dále jen „**Poptávkový list**“), obsahující detailní specifikaci poptávaných Služeb, jejich kódy, množství, místo a Dobu poskytování Služby a cenu (Příloha č. 1).

Cena za Služby podle předchozí věty je cena konečná a nepřekročitelná a zahrnuje zejména veškeré výlohy, výdaje a náklady vzniklé Poskytovateli v souvislosti se zavedením a poskytováním Služeb dle této Smlouvy, s výjimkami stanovenými dále v textu Smlouvy (zejména v čl. 4 Smlouvy).

3.2. Cena za zavedení Služby (zřizovací poplatek) pro stejné Služby

V případě, že Pověřujícímu zadavateli byla ke dni předcházejícímu zavedení Služby poskytována Poskytovatelem stejná služba (přičemž není rozhodné, zda Poskytovatel poskytoval Pověřujícímu zadavateli stejnou službu na základě dřívější smlouvy uzavřené v zadávacím řízení v rámci DNS nebo na základě jiné smlouvy), není Poskytovatel oprávněn účtovat za zavedení takové Služby dle Smlouvy zřizovací poplatek. Stejnou službou se rozumí služba, která svými technickými parametry odpovídá parametrům definujícím v Poptávkovém listu Poskytovatelem zaváděnou Službu, včetně shodné konfigurace těchto parametrů a použitých HW komponent, nedohodne-li se Pověřující zadavatel s Poskytovatelem jinak. Tímto

ustanovením není dotčeno právo Poskytovatele neúčtovat zřizovací poplatek v případech, kdy tak uzná za vhodné nebo kdy se tak písemně dohodne s Pověřujícím zadavatelem.

3.3. Zúčtovací období

S ohledem na potřebu jednotného systému placení a kontroly se pro účely Smlouvy stanovuje zúčtovací období, za něž Poskytovatel vyúčtuje ceny za poskytnuté Služby, jež odpovídá kalendářnímu měsíci, nedohodnou-li se Smluvní strany jinak.

3.4. Daně a poplatky

Pokud není výslovně stanoveno jinak, nezahrnuje žádné ujednání o ceně obsažené ve Smlouvě daň z přidané hodnoty ani jiné daně a poplatky, jež se mohou na Služby poskytované dle Smlouvy v daném okamžiku v souladu s účinnými právními předpisy vztahovat. Nestanoví-li pro konkrétní daň nebo poplatek obecně závazný právní předpis výslovně jinak, platí, že takovou daň nebo poplatek hradí Poskytovatel.

3.5. Úhrada ze strany Pověřujícího zadavatele

Cenu za Služby dle Smlouvy hradí Poskytovateli příslušný Pověřující zadavatel, není-li písemně dohodnuto jinak. U Služeb sdílených více Pověřujícími zadavateli hradí Služby zcela nebo zčásti Pověřující zadavatel (i) uvedený v příslušném Poptávkovém listu dané Služby, (ii) o němž to stanoví Smlouva, nebo (iii) který to písemně sdělí Poskytovateli (a pro informaci též Centrálnímu zadavateli) po uzavření Smlouvy.

Nárok Poskytovatele na úhradu ceny za každou jednotlivou Službu dle Smlouvy vzniká od okamžiku, kdy jsou Poskytovatelem předány všechny Služby obsažené v Poptávkovém listu, jehož je Služba součástí (tj. od počátku Doby poskytování Služby dle čl. 5.6., resp. čl. 12.1. Smlouvy), není-li Poskytovatelem a Pověřujícími zadavateli písemně dohodnuto jinak.

3.6. Vymezení ceny poskytnutých Služeb jednotlivým Pověřujícím zadavatelům

Poskytovatel bude vystavovat daňový doklad, který bude obsahovat příslušné identifikační údaje poskytovaných Služeb obsažené v rámci Poptávkového listu (tj. vždy alespoň KIVS ID Služby, číslo jednacích Smlouvy, lokalizace, kapacita, příp. hovorného Služby) jednotlivě na vrub každého Pověřujícího zadavatele. Nebude-li Pověřující zadavatel písemně požadovat jinak, vystaví Poskytovatel daňový doklad souhrnně pro všechny Služby dle Poptávkového listu, které byly v příslušném období poskytnuty konkrétnímu Pověřujícímu zadavateli. V případě žádosti Pověřujícího zadavatele je Poskytovatel dále povinen:

- (i) jednotlivé odebrané Služby daným Pověřujícím zadavatelem definovat podle místa poskytnutí Služby; a
- (ii) u Služby sdílené více Pověřujícími zadavateli rozdělit fakturované Služby podle jednotlivých Pověřujících zadavatelů v poměru určeném (i) v příslušném Poptávkovém listu dané Služby, (ii) ve Smlouvě, nebo (iii) v písemném sdělení Poskytovateli (a pro informaci též Centrálnímu zadavateli) po uzavření Smlouvy.

3.7. Požadavky na zajištění sledování vlastních nákladů Pověřujících zadavatelů

Pověřující zadavatel nebo Centrální zadavatel jsou oprávněni Poskytovateli písemně sdělit požadavky na sledování nákladů ve vztahu ke Službám poskytovaným jednotlivému Pověřujícímu zadavateli. Poskytovatel je v takovém případě povinen ve vztahu k takovému Pověřujícímu zadavateli vystavovat pouze daňové doklady obsahující podrobný rozpis Služeb poskytnutých ze strany Poskytovatele Pověřujícímu zadavateli v příslušném kalendářním měsíci. Takový podrobný rozpis Služeb musí odpovídat Pověřujícím zadavatelem nebo Centrálním zadavatelem oznámeným požadavkům na sledování vlastních nákladů daného

Pověřujícího zadavatele. Pokud Pověřující zadavatel nebo Centrální zadavatel nesdělí Poskytovateli své požadavky na sledování vlastních nákladů, platí, že rozpis poskytnutých Služeb bude respektovat členění dle Poptávkového listu.

3.8. Splatnost ceny

Cena za Služby poskytované Poskytovatelem Pověřujícímu zadavateli dle Smlouvy bude hrazena zpětně za každý kalendářní měsíc, v němž byly příslušné Služby poskytnuty, s tím, že cena je splatná třicet (30) dní poté, co Poskytovatel doručí Pověřujícímu zadavateli daňový doklad na příslušnou částku. V případě doručení daňového dokladu v období od 10. prosince do 31. března bude cena za Služby splatná šedesát (60) dnů od doručení daňového dokladu.

3.9. Obsah daňového dokladu

Jakýkoliv daňový doklad (faktura) musí obsahovat náležitosti stanovené právními předpisy, bude vystaven a doručen Pověřujícímu zadavateli nejpozději do sedmáctého (17.) dne kalendářního měsíce bezprostředně následujícího po skončení příslušného kalendářního měsíce a bude obsahovat podrobný rozpis Služeb poskytnutých ze strany Poskytovatele Pověřujícímu zadavateli v příslušném kalendářním měsíci, včetně označení čísla jednacích Smlouvy, Služby (vždy prostřednictvím KIVS ID, lokalizace a kapacity, příp. hovorného Služby dle Poptávkového listu), paušální platby, instalačního poplatku, případného hovorného, slevu za nedodržení Kvalitativních ukazatelů v daném měsíci, jakož i dalších náležitostí stanovených ve Smlouvě nebo dohodnutých písemně s Pověřujícím zadavatelem. Cenu za Služby poskytované Poskytovatelem Pověřujícímu zadavateli dle Smlouvy nebude Poskytovatel v rámci daňového dokladu žádným způsobem zaokrouhlovat; v opačném případě se jedná o vadu faktury a Pověřující zadavatel je oprávněn postupovat dle čl. 3.10. Smlouvy.

K první vystavené faktuře za poskytované Služby je Poskytovatel povinen připojit kopii Předávacího protokolu, dle vzoru v Příloze č. 5, která tvoří nedílnou součást této Smlouvy.

V případě nesplnění povinnosti Poskytovatele dle tohoto odstavce Smlouvy, je Poskytovatel povinen uhradit Pověřujícímu zadavateli smluvní pokutu ve výši a za podmínek blíže určených v čl. 11.3. Smlouvy, a to za každé jednotlivé porušení uvedené povinnosti.

3.10. Vady fakturace a jejich vliv na splatnost ceny

Pověřující zadavatel je oprávněn vrátit Poskytovateli přede dnem splatnosti příslušnou fakturu (daňový doklad) bez zaplacení, pokud taková faktura nemá náležitosti uvedené ve Smlouvě nebo má jiné závady v obsahu nebo formě stanovené obecně závaznými právními předpisy, a to s uvedením důvodu vrácení. Poskytovatel je povinen po vrácení faktury vyhotovit fakturu novou, a to do patnácti (15) dnů ode dne doručení vráceného daňového dokladu nebo výhrad k němu. Důvodným vrácením přestává běžet původní lhůta splatnosti faktury (daňového dokladu). Nová lhůta splatnosti běží ode dne doručení opravené nebo nově vystavené faktury (daňového dokladu).

V případě nesplnění povinnosti Poskytovatele dle tohoto odstavce Smlouvy, je Poskytovatel povinen uhradit Pověřujícímu zadavateli smluvní pokutu ve výši a za podmínek blíže určených v čl. 11.3. Smlouvy, a to za každé jednotlivé porušení uvedené povinnosti.

3.11. Vypořádání vadné fakturace

V případě, že Pověřující zadavatel uhradí částku, která však byla Poskytovatelem nesprávně vyúčtována, je Poskytovatel povinen provést vypořádání vadné fakturace formou daňového dokladu, obsahujícího mj. i vymezení jednotlivých Služeb (vždy prostřednictvím KIVS ID, čísla jednacích Smlouvy, lokalizace a kapacity, příp. hovorného Služby dle Poptávkového listu), na které byla provedena vadná fakturace s vyznačením nesprávných i správných částek, které byly

uhrazeny a které měly být správně uhrazeny, případně další údaje dle požadavku Pověřujícího zadavatele. Pro vyloučení pochybností Smluvní strany konstatují, že Pověřující zadavatel není za Služby, které byly nesprávně vyúčtovány, povinen platit cenu nebo její část.

3.12. Způsob úhrady ceny

Cena za Služby poskytované Poskytovatelem Pověřujícímu zadavateli dle Smlouvy bude hrazena bezhotovostním převodem na účet Poskytovatele uvedený ve Smlouvě, nebo Poskytovatelem písemně oznámený Pověřujícímu zadavateli.

3.13. Prodlení s úhradou ceny

Jestliže Pověřující zadavatel neuhradí Poskytovateli řádně a včas jakoukoliv část ceny řádně uplatněné daňovým dokladem, bude Pověřující zadavatel povinen zaplatit Poskytovateli úrok z prodlení z dlužné části ceny, a to za každý započatý den prodlení. Výše úroku z prodlení se řídí příslušnými právními předpisy.

3.14. Předběžná kontrola fakturace

Pověřujícímu zadavateli, který to Poskytovateli písemně sdělí, je Poskytovatel povinen elektronicky doručit nejpozději do pěti (5) pracovních dnů po ukončení příslušného zúčtovacího období podklad pro vyúčtování ceny za Služby poskytnuté tomuto Pověřujícímu zadavateli v uplynulém zúčtovacím období. Tento podklad musí splňovat náležitosti daňového dokladu dle příslušných právních předpisů a obsahovat údaje o identifikaci poskytnutých Služeb ve smyslu čl. 3.9. této Smlouvy. Pověřující zadavatel je po doručení podkladů oprávněn nejpozději do pěti (5) pracovních dnů doručit Poskytovateli připomínky k doručeným podkladům. Na základě těchto připomínek Poskytovatel ve vztahu k příslušnému Pověřujícímu zadavateli upraví dané vyúčtování ceny za příslušné zúčtovací období, pokud uzná tyto připomínky jako oprávněné. Tímto není dotčena povinnost Poskytovatele vystavit daňový doklad v řádném termínu v souladu s příslušnými právními předpisy. Doručením či nedoručením připomínek ze strany Pověřujícího zadavatele k příslušným podkladům nejsou dotčena práva Pověřujícího zadavatele na reklamaci vyúčtované ceny za danou Službu a dané zúčtovací období, práva z vad plnění Poskytovatele, včetně případných práv na poskytnutí slevy z ceny, uplatnění sankcí apod. Případné reklamační řízení se řídí příslušnými ustanoveními ZEK.

V případě nesplnění povinnosti Poskytovatele dle tohoto odstavce Smlouvy, je Poskytovatel povinen uhradit Pověřujícímu zadavateli smluvní pokutu ve výši a za podmínek blíže určených v čl. 11.3. Smlouvy, a to za každé jednotlivé porušení uvedené povinnosti.

3.15. Elektronické doručení daňového dokladu

Jakýkoliv řádný nebo opravný daňový doklad, vč. případného vypořádání fakturace daňovým dokladem dle čl. 3.11. Smlouvy, doručený dle Smlouvy příslušnému Pověřujícímu zadavateli, musí být současně doručen Pověřujícímu zadavateli také v elektronické podobě, podepsaný uznávaným elektronickým podpisem osoby oprávněné za Poskytovatele jednat, a to na elektronickou adresu určenou tímto Pověřujícím zadavatelem.

3.16. Zálohové platby

Pověřující zadavatelé neposkytují zálohové platby na cenu Služeb.

4. VYHRAZENÉ ZMĚNY ZÁVAZKU

4.1. Právo Pověřujících zadavatelů uplatňovat změnové požadavky

Vzhledem k tomu, že uspokojování potřeb veřejného zájmu a plnění činnosti Pověřujících zadavatelů s sebou nese dynamické nároky Pověřujících zadavatelů na zajišťování Služeb, jež není s ohledem na standardní průběh zadávacího řízení možné smluvně zajistit bezodkladně, a s ohledem na povahu Služeb, vyhradil Centrální zadavatel dle § 100 odst. 1 ZZVZ v zadávací dokumentaci Veřejné zakázky oprávnění Pověřujícího zadavatele během účinnosti Smlouvy písemně uplatnit u Poskytovatele změnové požadavky ohledně Služeb specifikovaných v Poptávkovém listu, které jsou dle Smlouvy poskytovány Pověřujícímu zadavateli, a to zejména co do počtu přípojek, rychlosti nebo jiných parametrů Služeb (dále jen „**Vyhrazené změny**“). Vyhrazené změny budou Pověřujícím zadavatelem uplatněny v případech potřeby změn Služeb vyvolaných zejm. v důsledku nutnosti přijetí bezpečnostních opatření (např. opatření vyplývající ze zákona č. 181/2014 Sb., o kybernetické bezpečnosti či opatření v souvislosti se správou prvků kritické infrastruktury, ve znění pozdějších předpisů), v případech vyvolaných v důsledku úprav a optimalizace infrastruktury státu v odvětví komunikačních a informačních systémů (zejm. stěhování, stavební úpravy, rušení koncových bodů Služeb, navyšování a snižování kapacit Služeb při rozšiřování a zužování personálních kapacit), následná dohoda Smluvních stran o absenci důvodů pro úhradu zřizovacího poplatku. Poskytovatel je povinen Vyhrazenou změnu uplatněnou Pověřujícím zadavatelem provést, neznamená-li její provedení mimořádné technické nároky. Mimořádnými technickými nároky na zavedení příslušné služby se rozumí okolnosti, pro které Poskytovatel postupující s vynaložením odborné péče není schopen z důvodů, za něž není Poskytovatel odpovědný, dodržet maximální dobu zavedení Služby dle Smlouvy. Uplatnění Vyhrazené změny je Pověřující zadavatel oprávněn učinit v souladu a v rozsahu upraveném ZZVZ, Smlouvou a zadávacími podmínkami Zadávacího řízení.

4.2. Maximální rozsah Vyhrazené změny

Na základě Vyhrazené změny může být celková cena Služeb dle Poptávkového listu specifikovaných ve vztahu k určitému Pověřujícímu zadavateli navýšena či snížena nejvýše o 30 % výchozí hodnoty. Výchozí hodnotou je cena Služeb, jež byla nabídnuta Poskytovatelem v nabídce v Zadávacím řízení na Veřejnou zakázku v rámci DNS, o níž Centrální zadavatel rozhodl jako o ekonomicky nejvýhodnější; uplatnění Vyhrazené změny nemá na určení výchozí hodnoty vliv. Cena za Služby poskytované po uplatnění Vyhrazené změny bude stanovena způsobem dle Smlouvy, resp. bude vycházet z výchozí hodnoty Služeb nabídnuté Poskytovatelem v nabídce podané v Zadávacím řízení.

4.3. Organizační vyhrazené změny

Pověřující zadavatel je oprávněn opakovaně uplatňovat Vyhrazené změny, které jsou vyvolány organizačními změnami ve struktuře Pověřujícího zadavatele (dále jen „**Organizační vyhrazené změny**“), včetně snížení množství Služeb, změny kvality Služeb, změny místa poskytování Služeb, převedení práv na poskytování Služeb (či jen některých z nich) na jiného Pověřujícího zadavatele apod. Uplatnění Organizační vyhrazené změny musí být doloženo řádným odůvodněním Pověřujícího zadavatele. Předpokládá-li realizace Organizační vyhrazené změny změnu poštovní adresy poskytování Služby, provede Poskytovatel s příslušným Pověřujícím zadavatelem technické šetření. Cena za Služby poskytované po uplatnění Organizační vyhrazené změny bude stanovena způsobem dle Smlouvy.

4.4. Nové služby

Pověřující zadavatel si vyhrazuje právo použít jednací řízení bez uveřejnění pro poskytnutí nových služeb Poskytovatelem dle § 100 odst. 3 ZZVZ a za podmínek stanovených v § 66 ZZVZ. Novými službami se rozumí obdobné služby odpovídající Veřejné zakázce. Předpokládaná hodnota nových služeb nepřevyší 30 % předpokládané hodnoty Veřejné zakázky. Cena za tyto nové služby nepřesáhne o více než 30 % jejich předpokládanou hodnotu ani nepřesáhne 30 % ceny uhrazené za Veřejnou zakázku. Nové služby mohou být sjednány v rozsahu odpovídajícímu výši předpokládané hodnoty nových služeb a poskytovány po dobu, která se odvíjí od sjednaného rozsahu nových služeb a předpokládané hodnoty nových služeb, to vše s přihlédnutím ke stanovené hranici ceny za nové služby dle věty čtvrté tohoto odstavce. Pověřující zadavatel je oprávněn zahájit jednací řízení bez uveřejnění do 3 let ode dne uzavření Smlouvy.

Následující ustanovení Smlouvy o Vyhrazených změnách se použijí též pro poskytování nových služeb, není-li ve Smlouvě výslovně stanoveno jinak.

4.5. Centrální registr vyhrazených změn KIVS

Smluvní strany souhlasí s tím, že všechny Vyhrazené změny musí být uplatněny následujícím způsobem. Identifikuje-li Pověřující zadavatel potřebu Vyhrazené změny, je povinen takovou změnu a její realizaci projednat s Poskytovatelem, včetně vlivu na cenu Služeb poskytovaných na základě Smlouvy. Následně Pověřující zadavatel prostřednictvím portálu KIVS zašle Centrálnímu zadavateli písemný požadavek na změnu Smlouvy, ke kterému přiloží souhlas Poskytovatele s provedením změny Smlouvy, jeho cenovou nabídku na poskytování Služeb v souladu se změnou Smlouvy a požadované datum realizace Vyhrazené změny. Centrální zadavatel zaznamená požadavek do své evidence (dále jen „**Centrální registr vyhrazených změn KIVS**“) a po jeho vyhodnocení z hlediska přípustnosti dle ZZVZ připraví návrh dodatku ke Smlouvě, který předloží Pověřujícímu zadavateli a Poskytovateli k podpisu. Centrální registr vyhrazených změn KIVS administruje Centrální zadavatel a shromažďuje v něm všechny změnové požadavky Pověřujících zadavatelů uplatněné dle Smlouvy. Údaje shromážděné v Centrálním registru vyhrazených změn KIVS, které se týkají příslušného Pověřujícího zadavatele, jsou tomuto Pověřujícímu zadavateli zpřístupněny v portálu KIVS.

4.6. Účinnost Vyhrazené změny

Pokud není v rámci Vyhrazené změny uplatněné Pověřujícím zadavatelem požadováno pozdější provedení změny Služby nebo nové služby, je Poskytovatel povinen zavést požadovanou změnu Služby nebo novou službu nejpozději ve lhůtě odpovídající příslušné Době zavedení Služby, která běží od okamžiku doručení požadavku na uplatnění Vyhrazené změny Poskytovateli. Dojde-li uplatněním Vyhrazené změny k rušení Služby, je Poskytovatel povinen poskytování Služby zrušit nejpozději ke konci měsíce, pokud mu byl požadavek na zrušení Služby doručen do patnáctého (15.) dne předmětného měsíce, jinak od patnáctého (15.) dne měsíce následujícího po doručení požadavku na zrušení Služby.

4.7. Zřizovací poplatek při uplatnění Vyhrazené změny

Poskytovatel je oprávněn účtovat zřizovací poplatek při uplatnění Vyhrazené změny maximálně ve výši odpovídající rozdílu mezi zřizovacím poplatkem za změněnou nebo novou službu a zřizovacím poplatkem za dosavadní Službu, a to pouze v případě, že změněná nebo nová služba neodpovídá svými technologickými parametry původní Službě.

Od tohoto ustanovení je možné se odchýlit na základě písemné dohody mezi Pověřujícím zadavatelem a Poskytovatelem, pokud Poskytovatel předloží Pověřujícímu zadavateli zdůvodněný požadavek na uhrazení zřizovacího poplatku při uplatnění Vyhrazené změny a

Pověřující zadavatel tento požadavek schválí; uvedené platí i pro případ, že změněná nebo nová služba bude odpovídat svými technologickými parametry původní Službě.

4.8. Postoupení Vyhrazených změn

Každý Pověřující zadavatel je oprávněn uplatňovat Vyhrazenou změnu v povoleném rozsahu pouze ve vztahu ke Službám, které odebrá, ledaže mu jiný Pověřující zadavatel postoupí své právo na uplatnění Vyhrazených změn dle Smlouvy v rozsahu, jakým k okamžiku postoupení práva disponuje; postoupit lze pouze právo na uplatnění Vyhrazených změn, kterým jiný Pověřující zadavatel disponuje v rámci této Veřejné zakázky. Postoupení musí být uplatněno následujícím způsobem. Pověřující zadavatelé, kteří mají zájem mezi sebou provést postoupení práva na uplatnění Vyhrazených změn, musejí spolu takové postoupení, jeho podmínky a realizaci projednat. Následně Pověřující zadavatel, jenž má zájem být postupníkem, prostřednictvím portálu KIVS zašle Centrálnímu zadavateli písemný požadavek na postoupení práva na uplatnění Vyhrazených změn, ke kterému přiloží souhlas Pověřujícího zadavatele, jenž má zájem být postupitelem. Centrální zadavatel po vyhodnocení zaslání požadavku z hlediska přípustnosti dle ZZVZ připraví písemnou dohodu o postoupení, jejíž uzavření je oprávněn zprostředkovat. O čerpání Vyhrazených změn jednotlivými Pověřujícími zadavateli a rozsahu postoupení práva na uplatnění Vyhrazených změn vede Centrální zadavatel evidenci v Centrálním registru vyhrazených změn KIVS.

4.9. Poskytování Služeb dle Vyhrazených změn

Nabytím účinnosti dodatku ke Smlouvě mezi Pověřujícím zadavatelem a Poskytovatelem o uplatnění Vyhrazených změn vzniká povinnost Poskytovatele k poskytování Služeb Pověřujícímu zadavateli v požadovaném rozsahu. Pověřující zadavatel a Poskytovatel jsou povinni potvrdit den realizace Vyhrazených změn, od něž Poskytovatel zahájí či zahájil poskytování Služeb v rozsahu dotčeném uplatněním Vyhrazené změny, a to oběma Smluvními stranami podepsaným předávacím protokolem o převzetí Služeb, který tvoří přílohu č. 5, jehož kopii Pověřující zadavatel neprodleně vloží do portálu KIVS ke každé převzaté Službě.

4.10. Změny závazku mimo režim Vyhrazených změn

Oprávněním Pověřujícího zadavatele k uplatnění Vyhrazené změny dle Smlouvy není dotčeno právo Pověřujícího zadavatele a Poskytovatele dohodnout se o změně Služeb poskytovaných dle Smlouvy za podmínek stanovených v ZZVZ, zejména v § 222 ZZVZ.

4.11. Specifické požadavky Pověřujících zadavatelů

Pověřující zadavatelé jsou oprávněni u jednotlivých Služeb uvést své požadavky na jejich poskytování dané zejména zvláštními technickými podmínkami u příslušného Pověřujícího zadavatele. Poskytovatel je povinen k těmto požadavkům při poskytování Služeb přihlídnout.

5. **UJEDNÁNÍ O ÚROVNI A MONITORINGU SLUŽEB**

5.1. Kvalitativní ukazatele Služby

Poskytovatel je povinen poskytovat Služby s příslušnou odbornou péčí a s využitím posledního stavu techniky. Poskytovatel je povinen poskytovat Služby v souladu s požadavky zadávací dokumentace (především v souladu s Katalogovými listy Služeb). Služba musí být předána v souladu s technickými podmínkami zadávací dokumentace. Za správnost poskytovaných Služeb odpovídá v plném rozsahu Poskytovatel. Poskytovatel rovněž zajistí dodržování kvalitativních ukazatelů Služby dle Poptávkového listu (dále jen „**Kvalitativní ukazatele**“). Kvalitativními ukazateli, které jsou měřeny a jejichž porušení je sankcionováno, jsou

dostupnost (SLA) a Doba zavedení Služby (jak je tento pojem dále definován), pokud není sjednáno jinak. Při zjišťování, zda byly dodrženy Kvalitativní ukazatele, nebudou brány v úvahu pro Poskytovatele nepříznivé hodnoty:

- (i) vzniklé v důsledku nedodržení povinností ze strany Pověřujícího zadavatele (ať již vyplývajících ze zákona nebo ze Smlouvy); nebo
- (ii) vzniklé v důsledku jakékoliv události nebo okolnosti, již nemohl Poskytovatel s vynaložením odborné péče rozumně předpokládat ani jí zcela nebo zčásti zabránit; nebo
- (iii) vzniklé v důsledku plánované provozní výluky poskytované Služby, o které musí Poskytovatel předem informovat odpovědné pracoviště Pověřujícího zadavatele, se kterým navržený termín plánované výluky musí být prokazatelně písemně odsouhlasen. Hlášení plánovaných provozních výluk ze strany Poskytovatele budou obsahovat řádnou specifikaci Služeb, jichž se výluka týká, tj. minimálně KIVS ID, číslo jednacích Smlouvy, lokalizaci a kapacitu Služby dle Poptávkového listu.

V případě nesplnění povinnosti Poskytovatele dle tohoto odstavce Smlouvy je Poskytovatel povinen uhradit Pověřujícímu zadavateli smluvní pokutu ve výši a za podmínek blíže určených v čl. 11.3. Smlouvy, a to za každé jednotlivé porušení uvedené povinnosti.

Kvalitativní ukazatele budou posuzovány vždy odděleně pro jednotlivé Služby poskytované dle Poptávkového listu jednomu Pověřujícímu zadavateli.

5.2. Měření Kvalitativních ukazatelů Poskytovatelem

Poskytovatel bude nepřetržitě měřit veškeré Kvalitativní ukazatele, vést prokazatelným způsobem evidenci o těchto měřeních a zpracovávat výkazy, přehledy a výstupy z měření a provozního sledování tak, aby z nich byla zřejmá úroveň plnění Kvalitativních ukazatelů (v podobě přesných hodnot výsledků měření Kvalitativních ukazatelů), a to za období každého kalendářního měsíce poskytování Služeb. Poskytovatel zajistí úplnost, správnost a pravdivost takové evidence, výkazů a výstupů a bude udržovat tyto informace na svých nosičích dat **po dobu trvání Smlouvy**, nedohodne-li se Poskytovatel s Pověřujícími zadavateli na delší dobu uchování.

V případě nesplnění povinnosti Poskytovatele dle tohoto odstavce Smlouvy, je Poskytovatel povinen uhradit Pověřujícímu zadavateli smluvní pokutu ve výši a za podmínek blíže určených v čl. 11.3. Smlouvy, a to za každé jednotlivé porušení uvedené povinnosti.

5.3. Vykazování Kvalitativních ukazatelů

Poskytovatel je povinen a to po celou dobu trvání Smlouvy k žádosti Pověřujícího zadavatele a/nebo Centrálního zadavatele, popř. osoby pověřené ze strany Centrálního zadavatele nebo Pověřujícího zadavatele sledováním dodržování Kvalitativních ukazatelů, sdělit bez zbytečného odkladu, nejpozději do jednoho (1) pracovního dne, aktuální hodnoty Kvalitativních ukazatelů. Do sedmi (7) dnů od konce každého kalendářního měsíce Poskytovatel zpřístupní příslušnému Pověřujícímu zadavateli a/nebo Centrálnímu zadavateli, popř. osobě pověřené ze strany Centrálního zadavatele nebo Pověřujícího zadavatele sledováním dodržování Kvalitativních ukazatelů, souhrnné výkazy a přehledy plnění Kvalitativních ukazatelů v právě uplynulém kalendářním měsíci, které budou obsahovat řádnou specifikaci Služeb, tj. minimálně vymezení KIVS ID, čísla jednacích Smlouvy, lokalizace a kapacity Služby, dle Poptávkového listu. Souhrnné výkazy a přehledy plnění dle tohoto odstavce Smlouvy je Poskytovatel povinen předkládat v přehledné formě tak, že jejich obsahem budou výlučně údaje ke Službám, které jsou poskytovány na základě této Smlouvy.

V těchto výkazech a přehledech bude rovněž specifikován výpočet smluvních pokut uplatnitelných v důsledku nesplnění Kvalitativních ukazatelů, dle vzoru, který tvoří Přílohu č. 6 této Smlouvy. V případě, že má Pověřující zadavatel nebo Centrální zadavatel, popř. osoba pověřená ze strany Centrálního zadavatele nebo Pověřujícího zadavatele sledováním dodržování Kvalitativních ukazatelů, oprávněně pochybnosti o úplnosti, správnosti či pravdivosti takovýchto výkazů či přehledů, je Poskytovatel povinen doložit zde uvedené údaje dodatečnými údaji tak, aby umožnil jejich ověření z těchto hledisek.

V případě nesplnění povinností Poskytovatele dle tohoto odstavce Smlouvy, je Poskytovatel povinen uhradit Pověřujícímu zadavateli smluvní pokutu ve výši a za podmínek blíže určených v čl. 11.3. Smlouvy, a to za každé jednotlivé porušení takové povinnosti.

5.4. Vlastní měření Centrálního zadavatele

Žádné ustanovení ve Smlouvě neomezuje možnost Centrálního zadavatele, Pověřujícího zadavatele, popř. osoby pověřené ze strany Centrálního zadavatele nebo Pověřujícího zadavatele sledováním dodržování Kvalitativních ukazatelů, provádět vlastní nezávislé měření Kvalitativních ukazatelů, k čemuž je Poskytovatel povinen poskytnout nezbytnou součinnost. V případě rozdílných hodnot měření a vykazování Kvalitativních ukazatelů ze strany Poskytovatele **je rozhodný výsledek měření Centrálního zadavatele nebo Pověřujícího zadavatele.**

5.5. Doba zavedení Služby

Poskytovatel je vždy povinen postupovat tak, aby zahájení poskytování Služby Pověřujícímu zadavateli plynule a bezproblémově navázalo na dosavadní poskytování Služby Pověřujícímu zadavateli. Poskytovatel je povinen zahájit řádné poskytování Služby nejpozději na konci lhůty k tomu stanovené (dále jen „**Doba zavedení Služby**“) (i) v zadávacích podmínkách Zadávacího řízení (zejména v příslušném Katalogovém listu Služby), (ii) ve Smlouvě nebo (iii) v písemné dohodě (individuálním harmonogramu) sjednané na základě Smlouvy mezi Pověřujícím zadavatelem a Poskytovatelem. Odlišné ujednání Doby zavedení Služby v rámci individuálního harmonogramu (viz. výše bod iii) bude aplikováno přednostně před stanovením Doby zavedení Služby v příslušném Katalogovém listu Služby.

5.6. Běh Doby zavedení Služby

Není-li ve Smlouvě stanoveno jinak, počíná Doba zavedení Služby běžet nabytím účinnosti Smlouvy, a končí okamžikem, kdy Poskytovatel zahájil řádné poskytování všech Služeb obsažených v Poptávkovém listu, jehož je Služba součástí, Pověřujícímu zadavateli a Pověřující zadavatel je schopen a oprávněn Službu v plném rozsahu odebírat, tj. dnem podepsání Předávacího protokolu, který tvoří Přílohu č. 5 této Smlouvy, ze strany Poskytovatele a Pověřujícího zadavatele, nejpozději však uplynutím Doby zavedení Služby, bez ohledu na to, zda je Poskytovatelem Služba skutečně zavedena a zda je tedy Pověřující zadavatel schopen a oprávněn Službu v plném rozsahu odebírat. Doba poskytování Služby dle čl. 12.1. Smlouvy běží od okamžiku, kdy jsou Poskytovatelem předány všechny Služby obsažené v Poptávkovém listu, jehož je Služba součástí. Doba poskytování Služby se zkracuje o dobu, o kterou skutečná doba zavedení Služby přesáhne Dobu zavedení Služby dle této Smlouvy.

Zavedení Služby musí být potvrzeno Poskytovatelem a Pověřujícím zadavatelem na Předávacím protokolu, který tvoří Přílohu č. 5 této Smlouvy. Den následující po dni podpisu Předávacího protokolu ze strany Poskytovatele a Pověřujícího zadavatele nebo uplynutím Doby zavedení Služby začíná běžet Doba poskytování Služby dle čl. 12.1. této Smlouvy. Poskytovatel je povinen alespoň patnáct (15) pracovních dnů přede dnem plánovaného zavedení Služby, tedy podepsání Předávacího protokolu dle věty první, zaslat Pověřujícímu

zadavateli harmonogram postupu při zavedení Služby tak, aby mohla být zajištěna maximální součinnost při zavedení Služby a podepsání Předávacího protokolu ze strany Pověřujícího zadavatele.

Pověřující zadavatel je povinen předat Předávací protokol podepsaný Pověřujícím zadavatelem a Poskytovatelem Centrálnímu zadavateli, a to do sedmi (7) dnů od jeho podpisu prostřednictvím e-mailu KIVS, a dále je povinen vložit podepsaný Předávací protokol obsahující specifikaci data zavedení Služby do provozu do portálu KIVS.

5.7. Stavení Doby zavedení Služby

Po dobu, kdy Pověřující zadavatel neposkytnul potřebnou součinnost pro zahájení poskytování Služby v Době zavedení Služby a Poskytovatel na neposkytnutí této součinnosti bezodkladně Pověřujícího zadavatele a Centrálního zadavatele písemně upozornil, včetně uvedení důsledků neposkytnutí vymezené součinnosti (tj. stavení běhu Doby zavedení Služby), neběží Doba zavedení Služby. Po odpadnutí prodlení Pověřujícího zadavatele běh Doby zavedení Služby pokračuje (tj. od skončení prodlení Pověřujícího zadavatele neběží nová Doba zavedení Služby, nýbrž pokračuje stavená dosavadní Doba zavedení Služby).

5.8. Měřicí protokol

Poskytovatel je povinen pro každou zřízenou a předávanou Službu předložit měřicí protokoly, které budou prokazovat, že Služba je zřízena v souladu s podmínkami zadávací dokumentace KIVS 2017-2041 (především v souladu s technickými parametry Služby uvedenými v tzv. Katalogovém listu Služby a v Poptávkovém listu Služby). Po vyhotovení daného měřicího protokolu, na základě provedení měření a kontroly u konkrétní zřízené Služby, bude tento měřicí protokol zaslán v elektronické formě na určené kontaktní osoby ke kontrole a schválení. Měřicí protokol bude vždy součástí Předávacího protokolu, který tvoří Přílohu č. 5 této Smlouvy, k dané zřízené a předávané Službě.

V případě nesplnění povinnosti Poskytovatele dle tohoto odstavce Smlouvy, je Poskytovatel povinen uhradit Pověřujícímu zadavateli smluvní pokutu ve výši a za podmínek blíže určených v čl. 11.3. Smlouvy, a to za každé jednotlivé porušení uvedené povinnosti.

6. **CENTRÁLNÍ DOHLEDOVÉ MÍSTO A SERVICEDESK**

6.1. Centrální dohledové místo

Centrální zadavatel je oprávněn zřídit centrální dohledové místo, jehož prostřednictvím budou jakékoli incidenty a závady ve vztahu ke Službám poskytovaným dle Smlouvy Pověřujícím zadavatelům hlášeny příslušnému Poskytovateli. Poskytovatel se zavazuje, že bude centrálnímu dohledovému místu poskytovat aktuální informace o Službách poskytovaných Poskytovatelem dle Smlouvy Pověřujícím zadavatelům, a to v elektronické formě (formát XML), a umožní centrálnímu dohledovému místu, resp. Centrálnímu zadavateli nebo Pověřujícímu zadavateli přímý přístup do systému Poskytovatele obsahujícího aktuální (on-line) informace o Službách poskytovaných Poskytovatelem dle Smlouvy Pověřujícím zadavatelům. Pokud nebude sjednáno jinak, bude mít centrální dohledové místo přímý přístup do systému Poskytovatele obsahujícího aktuální (on-line) informace o Službách poskytovaných Poskytovatelem dle Smlouvy minimálně v rozsahu umožňujícím: (i) ověřování fakturace za Služby poskytované Poskytovatelem dle Smlouvy, (ii) ověřování informace o poskytovaných Službách danému Pověřujícímu zadavateli, a to dle **Poptávkového listu**, minimálně vymezením KIVS ID, čísla jednacího Smlouvy, lokalizace a kapacity Služby a dni zahájení Doby poskytování Služby, (iii) sledování změn Služeb poskytovaných Poskytovatelem dle Smlouvy, a to vč. údajů

o doručení požadavku na změnu, stavu změny a datu provedení změny a (iv) ověřování incidentů a závad ve vztahu ke Službám poskytovaným Poskytovatelem dle Smlouvy a sledování jejich řešení (servicedesk). Bez ohledu na existenci centrálního dohledového místa a jeho činnost při sledování závad a incidentů bude Poskytovatel po dobu trvání Smlouvy průběžně prostřednictvím svých dohledových systémů preventivně kontrolovat a monitorovat poskytování a zajištění Služeb dle Smlouvy, a to za účelem prevence incidentů a závad a jejich případného odstranění ještě před nahlášením ze strany centrálního dohledového místa. V případě, že centrální dohledové místo nevznikne, je Poskytovatel povinen Centrálnímu zadavateli a Pověřujícím zadavatelům dálkovým přístupem do vlastního systému zpřístupnit alespoň informace uvedené v tomto článku Smlouvy. Poskytovatel je povinen zřídit přístup pro dohledový systém centrálního dohledového místa Centrálního zadavatele na CPE zařízeních Poskytovatele umístěných u Pověřujících zadavatelů.

6.2. Povinnosti Pověřujícího zadavatele

Pověřující zadavatel poskytne Poskytovateli v nezbytném rozsahu (a v závislosti na charakteru incidentu či závady) rozumnou součinnost, jež je potřebná k dodržení závazků Poskytovatele ohledně dodržení Kvalitativních ukazatelů, zejména pak veškeré nezbytné informace a přístup do vlastních prostor. Pověřující zadavatel bude rovněž v dostatečném předstihu Poskytovatele informovat o veškerých opatřeních na své straně, jež by mohly mít vliv na poskytování Služeb dle Smlouvy, zejména pak ve vztahu k předpokládanému rozsahu využití Služeb ze strany Pověřujícího zadavatele a softwarovým a hardwarovým aplikacím a zařízením Pověřujícího zadavatele.

6.3. Bezplatnost řešení incidentů

V případě, že bude ze strany centrálního dohledového místa nahlášen Poskytovateli incident či závada, které se nepotvrdí být incidentem či závadou, nebude centrální dohledové místo, Pověřující zadavatel ani Centrální zadavatel povinen Poskytovateli uhradit jakékoli náklady, jež Poskytovatel v souvislosti s nahlášeným incidentem či závadou vynaložil (tj. zejména náklady na analýzu a vyhodnocení incidentu či závady a veškeré ostatní aktivity s tím související).

6.4. Řešení incidentů a závad Služeb

Evidence incidentů a závad Služeb a jejich řešení a sledování se řídí dle následujících ustanovení, a to po celou dobu trvání Smlouvy:

- (i) Poskytovatel je bezodkladně po nabytí účinnosti Smlouvy povinen písemným vyjádřením adresovaným všem příslušným Pověřujícím zadavatelům uvést telefonní číslo a další kontaktní údaje, na kterém bude existovat non-stop služba, která bude zaznamenávat všechny hlášené incidenty Pověřujících zadavatelů;
- (ii) evidence hlášených incidentů bude obsahovat minimálně vymezení KIVS ID, čísla jednacního Smlouvy, lokalizace a kapacity Služby dle Poptávkového listu a dále informaci o začátku a konci trvání incidentů včetně uvedení příčiny incidentu, přičemž tyto informace budou vždy vzájemně písemně odsouhlaseny Pověřujícím zadavatelem a Poskytovatelem. Evidenci hlášených incidentů jsou Pověřující zadavatel a Poskytovatel povinni provádět s využitím Přílohy č. 6 této Smlouvy;
- (iii) v případě, kdy Pověřující zadavatel zjistí závadu poskytované Služby, jíž se rozumí nesoulad (zhoršení) poskytovaných parametrů Služeb se sjednanými parametry Služby, bez zbytečného odkladu ji nahlásí Poskytovateli na jeho kontaktní údaje;
- (iv) Poskytovatel je povinen po nahlášení závady provést bez zbytečného odkladu analýzu závady včetně provedení záznamu o začátku incidentů, a pokud zjistí, že je závada na

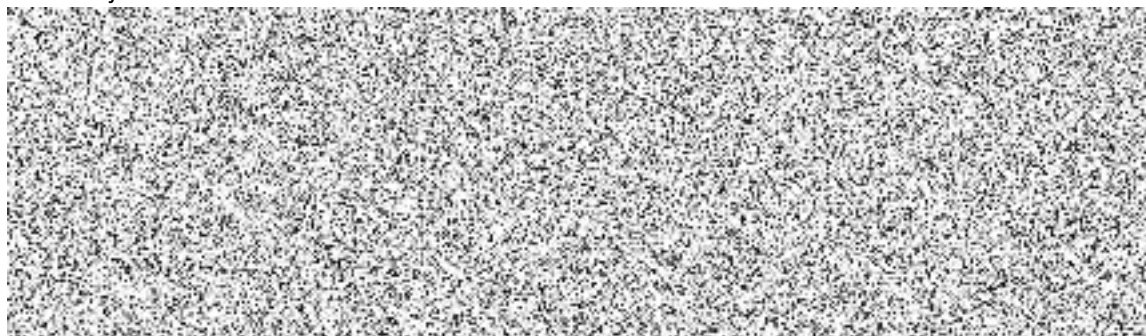
straně Poskytovatele, závadu odstranit v souladu s čl. 11.4. Smlouvy, kde po oboustranném odsouhlasení ukončení závady incident uzavře;

- (v) v případě, že po nahlášení závady Poskytovatel zjistí, že příčina nahlášené závady spočívá v jednání Pověřujícího zadavatele nebo třetích osob, bez zbytečného odkladu po tomto zjištění jej vyzve k realizaci kroků, které závadu odstraní, jsou-li mu známy nebo měly-li by mu být známy s přihlédnutím k jeho odborným schopnostem a znalostem;
- (vi) incident nebo závada Služby se považují za vyřešené okamžikem, kdy dané řešení incidentu nebo závady Služby bude vzájemně písemně odsouhlaseno Pověřujícím zadavatelem a Poskytovatelem. Incident nebo závada Služby se nepovažují za odstraněné, jestliže se ve lhůtě jedné (1) hodiny od jejich odstranění opětovně vyskytnou či se Služba z jakéhokoli jiného důvodu stane opětovně nefunkční;
- (vii) Pověřující zadavatel a Poskytovatel vzájemně písemně odsouhlasí odstranění incidentu nebo závady Služby vždy nejdříve v okamžiku, kdy uplynula jedna (1) hodina nepřetržitého provozu Služby bez incidentů a závad. Toto odsouhlasení se provádí zpětně k okamžiku odstranění incidentu nebo závady Služby, po němž následovala jedna (1) hodina nepřetržitého provozu Služby bez incidentů a závad.

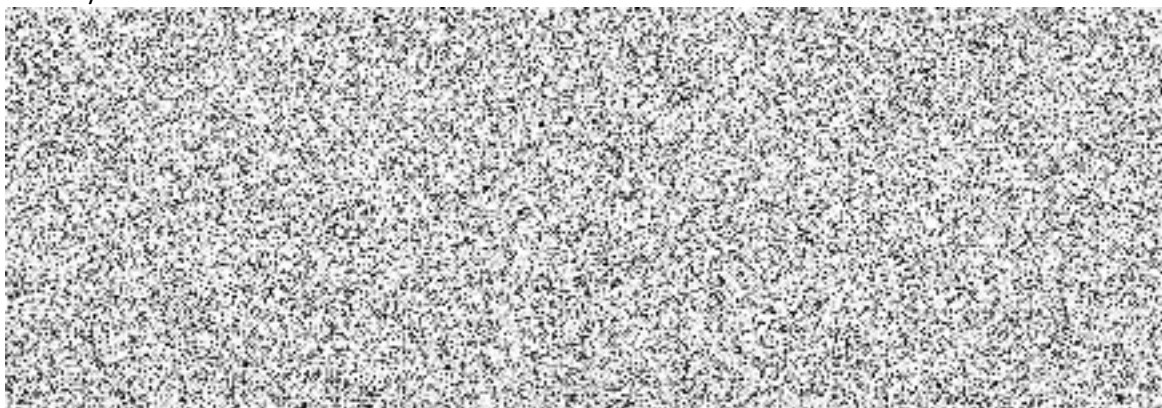
V případě nesplnění povinností Poskytovatele dle tohoto odstavce Smlouvy je Poskytovatel povinen uhradit Pověřujícímu zadavateli smluvní pokutu ve výši a za podmíněk blíže určených v čl. 11.3. Smlouvy, a to za každé jednotlivé porušení takové povinnosti.

6.5. Kontaktní údaje Smluvních stran pro účely HelpDesk/ServiceDesk

Pověřující zadavatel:



Poskytovatel:



7. KOORDINACE, INTEGRACE, MIGRACE

7.1. Koordinace Služeb poskytovaných na základě Smlouvy

Koordinaci Služeb poskytovaných na základě Smlouvy a služeb v rámci KIVS poskytovaných na základě dalších smluv uzavřených s poskytovateli zařazenými do DNS provádí primárně každý Pověřující zadavatel samostatně, popř. tak činí osoba určená Pověřujícím zadavatelem a oznámená Poskytovateli. Centrální zadavatel na základě pokynů Pověřujících zadavatelů závazně stanoví požadavky na poskytované Služby z hlediska koordinace, integrace a migrace, a to již ve výzvě k podání nabídek na uzavření Smlouvy. Koordinace Služeb poskytovaných na základě Smlouvy je prováděna z hlediska vzájemného souladu služeb poskytovaných v rámci KIVS a dále též z hlediska vzájemného souladu těchto služeb v rámci jednotlivých komunikačních infrastruktur Pověřujících zadavatelů. Zvláštní požadavky na Služby poskytované dle Smlouvy z hlediska jejich koordinace s jinými službami poskytovanými v rámci KIVS či v rámci komunikačních infrastruktur Pověřujících zadavatelů budou ve vztahu ke Službám poskytovaným na základě Smlouvy vždy uvedeny ve Smlouvě.

7.2. Integrace Služeb poskytovaných na základě Smlouvy

Služby poskytované na základě Smlouvy budou integrovány do komunikačních infrastruktur Pověřujících zadavatelů a tyto umožní, aby komunikační infrastruktury Pověřujících zadavatelů mohly být integrovány do KIVS. Smluvní strany se zavazují vyvinout úsilí nezbytné k tomu, aby veškeré komunikační infrastruktury Pověřujících zadavatelů byly plně integrovány do KIVS. Při shora popsaném procesu integrace komunikačních infrastruktur Pověřujících zadavatelů do KIVS budou Smluvní strany brát ohled na stávající řešení komunikačních infrastruktur Pověřujících zadavatelů (včetně existujících sítí) s cílem účelného využití již vynaložených prostředků (investic) na straně Pověřujících zadavatelů (ochrana investic), na provozní potřeby Pověřujících zadavatelů a bezpečnostní politiku komunikačních infrastruktur Pověřujících zadavatelů. Zvláštní požadavky na Služby poskytované dle Smlouvy z hlediska jejich integrace do komunikačních infrastruktur Pověřujících zadavatelů a z hlediska integrace komunikačních infrastruktur Pověřujících zadavatelů do KIVS budou ve vztahu ke Službám poskytovaným na základě Smlouvy vždy uvedeny ve Smlouvě.

7.3. Migrace Služeb při změně jejich poskytovatele

Poskytovatel je povinen poskytnout, a to i po skončení poskytování Služeb Pověřujícímu zadavateli, maximální součinnost novému poskytovateli a Pověřujícímu zadavateli při migraci (převodu) Služeb na služby v rámci KIVS dle nově uzavřené smlouvy s jiným poskytovatelem tak, aby kontinuita poskytování služeb Pověřujícímu zadavateli nebyla narušena. Sdělí-li Pověřující zadavatel takový požadavek Poskytovateli, jsou Poskytovatel a nový poskytovatel povinni bezodkladně po uzavření příslušné smlouvy s novým poskytovatelem zpracovat návrh migrace Služeb a předat jej Pověřujícímu zadavateli k odsouhlasení navrhovaného termínu. Pověřující zadavatel, Poskytovatel a nový poskytovatel dohodnou organizaci ukončení stávajících a zahájení poskytování nových služeb tak, aby nedocházelo k čerpání finančních prostředků ze státního rozpočtu dvakrát, a to z důvodu dvojí fakturace stávajících a nově zřízených a předaných služeb.

7.4. Migrace, změna Služeb stávajícím Poskytovatelem

Poskytovatel zajistí, aby kontinuita služeb poskytovaných Pověřujícímu zadavateli při změně nebo migraci nebyla narušena. Sdělí-li Pověřující zadavatel takový požadavek Poskytovateli, je Poskytovatel povinen bezodkladně po uzavření příslušné nové smlouvy nebo při uplatnění změny zpracovat zdarma návrh migrace nebo změny Služeb a předat jej Pověřujícímu zadavateli. Pověřující zadavatel a Poskytovatel dohodnou organizaci ukončení stávajících

a zahájení poskytování nových nebo měněných Služeb tak, aby nedocházelo k čerpání finančních prostředků ze státního rozpočtu dvakrát a to z důvodu dvojí fakturace stávajících a nově zřízených a předaných služeb.

7.5. Součinnost Poskytovatele před migrací Služeb, zápis o podmínkách migrace Služeb

Na výzvu pověřeného zástupce příslušného Pověřujícího zadavatele je Poskytovatel povinen zajistit účast svého zástupce na osobní schůzce s osobou nebo osobami pověřenými Pověřujícím zadavatelem, za účelem dohodnutí konkrétních podmínek migrace Služeb. Zástupce Poskytovatele je povinen poskytnout součinnost při vyhotovení zápisu z uvedeného osobního jednání, který bude obsahovat závazně dohodnuté podmínky migrace Služeb, a opatřit jej svým podpisem (dále jen „**Zápis**“). Nezávazný vzor Zápisu je Přílohou č. 7 této Smlouvy. Výše uvedenou povinnost Poskytovatel nemá, dohodne-li se s příslušnými Pověřujícími zadavateli, že splnění uvedené povinnosti nebude vyžadováno.

7.6. Kontaktní osoby

Níže uvedené osoby jsou kontaktními osobami za Pověřujícího zadavatele a Poskytovatele pro účely provádění migrací Služeb:

Pověřující zadavatel:



Poskytovatel:



8. SPOLUPRÁCE CENTRÁLNÍHO ZADAVATELE , POSKYTOVATELE A POVĚŘUJÍCÍHO ZADAVATELE

8.1. Vzájemná spolupráce

Po celou dobu trvání Smlouvy si budou Smluvní strany vzájemně poskytovat součinnost a informace, jež jsou potřebné ke splnění jejich závazků dle Smlouvy. Smluvní strany se nadto zavazují poskytovat nezbytnou součinnost a informace v rozsahu dle této Smlouvy také Centrálnímu zadavateli.

Poskytovatel se zavazuje poskytnout Pověřujícímu zadavateli součinnost při provádění bezpečnostních opatření a hlášení kybernetických bezpečnostních incidentů podle zákona č. 181/2014 Sb., o kybernetické bezpečnosti a o změně souvisejících zákonů (zákon o kybernetické bezpečnosti), ve znění pozdějších předpisů, a jeho prováděcích právních předpisů, resp. v návaznosti na opatření vydaná Národním bezpečnostním úřadem. Poskytovatel je tak zejména povinen zdarma k žádosti Pověřujícího zadavatele navrhnout bez zbytečného odkladu způsob implementace příslušných bezpečnostních opatření a/nebo opatření vydaných Národním bezpečnostním úřadem do poskytování Služeb a umožnit Pověřujícímu zadavateli (po dosažení dohody o plnění a příslušné ceně) navýšit bezpečnostní

parametry Služeb způsobem dle čl. 4 Smlouvy nebo provést jiná související plnění; tím není dotčeno provedení bezpečnostních opatření a/nebo opatření vydaných Národním bezpečnostním úřadem ze strany Poskytovatele v případech, kdy je osobou povinnou ve smyslu výše uvedených právních předpisů.

8.2. Možnost poddodávek

Poskytovatel je oprávněn, pokud nebude dohodnuto jinak, k poskytování Služeb a plnění svých dalších závazků dle Smlouvy používat jako poddodavatele třetí osoby. V případě použití poddodavatele je Poskytovatel povinen přiložit k Předávacímu protokolu (Příloha č. 5 Smlouvy) Prohlášení poskytovatele, jehož vzor je Přílohou č. 8 Smlouvy. Pověřující zadavatel může v návaznosti na dohodnutou bezpečnostní politiku nebo z jiného důležitého důvodu stanovit závazná omezení týkající se používání poddodavatelů ze strany Poskytovatele, zejména pak ve vztahu k přístupu do prostor nebo informačních systémů Pověřujícího zadavatele. V případě použití poddodavatele není jakkoli dotčena odpovědnost Poskytovatele za případné nesplnění či vadné plnění příslušných závazků.

I v případě, že Poskytovatel použije k poskytování Služeb a plnění svých závazků dle Smlouvy poddodavatele, jakákoli oznámení, žádosti či jiné sdělení činí vůči Pověřujícímu zadavateli a Centrálnímu zadavateli Poskytovatel.

8.3. Využití poskytovaných Služeb

Smluvní strany se dohodly a souhlasí, že Služby poskytované ze strany Poskytovatele na základě Smlouvy budou určeny k využití v rámci zákonem stanovené činnosti příslušných Pověřujících zadavatelů, zejména pak k výkonu a zajištění výkonu veřejné správy a dalších činností, jež s výkonem veřejné správy souvisí. Jednotliví Pověřující zadavatelé v přiměřeném rozsahu zajistí, aby takových Služeb nebylo zneužíváno k jiným účelům, než ke kterým mají být ve smyslu předchozí věty ze strany Poskytovatele poskytovány.

8.4. Kontaktní osoby

Vzájemný styk mezi Poskytovatelem a Pověřujícími zadavateli dle Smlouvy bude na pracovní úrovni probíhat prostřednictvím Kontaktních osob, jejichž totožnost a kontaktní údaje (např. telefonní číslo, číslo datové schránky, emailovou adresu a poštovní adresu) si Poskytovatel a Pověřující zadavatel vzájemně bez zbytečného odkladu písemně oznámí (totéž platí i pro jakékoli změny Kontaktních osob, popř. jejich kontaktních údajů).

8.5. Interní předpisy Pověřujících zadavatelů

Poskytovatel se zavazuje při poskytování Služeb dle Smlouvy postupovat s odbornou péčí a dodržovat též existující interní předpisy příslušného Pověřujícího zadavatele (např. bezpečnostního, technického a provozního charakteru), které mají vliv na poskytování Služeb dle Smlouvy a s nimiž bude Poskytovatel ze strany jednotlivých Pověřujících zadavatelů seznámen.

9. **DŮVĚRNOST INFORMACÍ, ZPRACOVÁNÍ OSOBNÍCH ÚDAJŮ A OCHRANA DUŠEVNÍHO VLASTNICTVÍ**

9.1. Veřejnost Smlouvy

Smluvní strany prohlašují, že žádné ustanovení Smlouvy nepodléhá obchodnímu tajemství ani není jinak chráněné právními předpisy z hlediska důvěrnosti. Znění Smlouvy lze v plném rozsahu zveřejnit.

9.2. Zpracování osobních údajů

Smluvní strany se zavazují zpracovávat osobní údaje fyzických osob, které zastupují jednotlivé Smluvní strany v rámci plnění a postupů dle této Smlouvy (dále jen „**Osobní údaje**“), v souladu s obecně závaznými právními předpisy, zejména v souladu s nařízením Evropského parlamentu a Rady (EU) 2016/679 ze dne 27. dubna 2016 o ochraně fyzických osob v souvislosti se zpracováním osobních údajů a o volném pohybu těchto údajů a o zrušení směrnice 95/46/ES (obecné nařízení o ochraně osobních údajů; dále jen „**Nařízení**“). Tento závazek platí i po ukončení smluvního vztahu dle této Smlouvy, pokud přetrvává jiný právní důvod pro zpracování osobních údajů stanovený v čl. 6 odst. 1 Nařízení.

Smluvní strany prohlašují, že veškeré Osobní údaje, které jedna Smluvní strana poskytne druhé Smluvní straně nebo se kterými přijde Smluvní strana do styku v souvislosti s plněním svého závazku podle této Smlouvy, nebudou využívány k jiným účelům, než k jakým byly Smluvní straně jinou Smluvní stranou poskytnuty nebo Smluvní stranou pro účely plnění této Smlouvy shromážděny.

Smluvní strany mohou vést pro účely zpracování Osobních údajů databázi Osobních údajů.

Smluvní strany jsou povinny zajistit ochranu a bezpečnost Osobních údajů. Smluvní strany jsou zejména povinny zajistit, že nedojde k náhodnému nebo protiprávnímu přístupu k Osobním údajům, k jejich zničení, ztrátě, pozměnění, neoprávněnému zpracování nebo přenosu, jakož i k jinému zneužití Osobních údajů, a že Osobní údaje, jakmile pomine účel jejich zpracování, budou náležitě zlikvidovány.

Osobní údaje jsou oprávněni zpracovávat pouze zaměstnanci Smluvních stran a jiné osoby, které zpracovávají Osobní údaje na základě smlouvy s konkrétní Smluvní stranou.

Smluvní strany jsou povinny zachovávat mlčenlivost o Osobních údajích a nesmí je zpřístupnit žádné třetí osobě ani je použít v rozporu s účelem zpracování, ledaže se jedná o:

- a) Osobní údaje, které jsou veřejně přístupné, nebo
- b) případ, kdy je zpřístupnění Osobního údaje vyžadováno zákonem nebo závazným rozhodnutím orgánu veřejné moci.

Tato povinnost mlčenlivosti trvá i po ukončení smluvního vztahu dle této Smlouvy. Smluvní strany jsou povinny zajistit, aby se zaměstnanci Smluvních stran a jiné osoby, které zpracovávají Osobní údaje na základě smlouvy s konkrétní Smluvní stranou, zavázali k povinnosti mlčenlivosti dle tohoto odstavce, pokud se na ně již nevztahuje povinnost mlčenlivosti stanovená zákonem.

Smluvní strany jsou povinny bez zbytečného odkladu, nejpozději do 8 dnů, vzájemně si písemně oznamovat jakoukoli změnu v Osobních údajích. Tuto povinnost mají Smluvní strany jak v případě změny v osobách, které zastupují Smluvní stranu, tak v případě změny samotných Osobních údajů. Písemná forma je zachována i v případě prosté elektronické pošty bez nutnosti připojení kvalifikovaného, uznávaného či jiného typu elektronického podpisu ve smyslu zákona č. 297/2016 Sb., o službách vytvářejících důvěru pro elektronické transakce, ve znění pozdějších předpisů.

Informace o způsobu a rozsahu zpracování osobních údajů ze strany Centrálního zadavatele, včetně rozsahu práv subjektů údajů souvisejících se zpracováním jejich osobních údajů, je Přílohou č. 9. této Smlouvy. Smluvní strany jsou povinny s touto informací seznámit příslušné osoby, jejichž osobní údaje jsou zpracovávány. Poskytovatel splnění této povinnosti dokládá předložením Záznamu o seznámení se s obsahem dokumentu s názvem: Informace o zpracování osobních údajů, podepsaného příslušnými osobami na jeho straně.

9.3. Ochrana duševního vlastnictví

V případě, že výsledkem Služeb poskytovaných Poskytovatelem dle Smlouvy bude jakýkoliv nehmotný statek, jenž nevznikl (plně či částečně) v důsledku duševní tvůrčí činnosti Centrálního zadavatele, Pověřujícího zadavatele či třetí osoby a jenž je předmětem jakýchkoliv práv duševního vlastnictví (zejména autorského práva), pak si Poskytovatel v maximálním povoleném rozsahu stanoveném platnými právními předpisy ponechá taková práva a Centrálnímu zadavateli a Pověřujícímu zadavateli udělí pouze nepřevoditelnou, nevýhradní a na dobu trvání Smlouvy omezenou licenci užívat daný nehmotný statek k účelu, k němuž byl Poskytovatelem ve prospěch Centrálního zadavatele či Pověřujícího zadavatele v předmětné souvislosti vytvořen (taková licence však bude vždy umožňovat využití licencovaného duševního vlastnictví v rámci KIVS, a to po dobu trvání Smlouvy). Má se za to, že odměna za takovou licenci je již zahrnuta v ceně za Služby poskytované ze strany Poskytovatele na základě Smlouvy (nedojde k navýšení ceny za Služby o částku odpovídající odměně za licenci). Pokud se však bude Centrální zadavatel či Pověřující zadavatel v souvislosti s poskytováním Služeb dle Smlouvy podílet na vytvoření jakéhokoliv nehmotného statku, jenž je předmětem jakýchkoliv práv duševního vlastnictví (zejména autorského práva), budou se práva a povinnosti vystávající v souvislosti řídit platnými právními předpisy.

10. **PROHLÁŠENÍ POSKYTOVATELE**

10.1. Prohlášení Poskytovatele

Poskytovatel bere na vědomí, že Pověřující zadavatelé při uzavírání Smlouvy berou mimo jiné v úvahu rozsah a pravdivost níže uvedených prohlášení Poskytovatele. Poskytovatel tímto prohlašuje, že ke dni uzavření Smlouvy:

- (i) Poskytovatel je společností řádně založenou a platně existující podle právních předpisů České republiky;
- (ii) Poskytovatel má nezbytná schválení jednotlivých orgánů Poskytovatele, popř. jiných subjektů, a je způsobilý k uzavření Smlouvy a k realizaci plnění zamýšleného Smlouvou, a to za podmínek dle Smlouvy, a že osoby podepisující Smlouvu jménem nebo za Poskytovatele jsou k tomuto řádně oprávněny;
- (iii) Poskytovatel splňuje kvalifikační předpoklady a ostatní podmínky stanovené v zadávací dokumentaci v Zadávacím řízení;
- (iv) Poskytovatel není v platební neschopnosti a podle nejlepšího vědomí Poskytovatele neprobíhají žádná řízení týkající se likvidace, úpadku, exekuce, prodeje podniku Poskytovatele nebo jeho části nebo jiná řízení ve smyslu zákona č. 182/2006 Sb., o úpadku a způsobech jeho řešení, ve znění pozdějších předpisů (dále jen „**insolvenční zákon**“), včetně smírčího řízení, insolvenčního řízení nebo ujednání s věřiteli ve vztahu k likvidaci, exekuci, prodeji podniku nebo části podniku nebo jiné řízení o úpadku ve vztahu k Poskytovateli. Podle nejlepšího vědomí Poskytovatele nebyly podniknuty žádné kroky k vynucení jakéhokoliv zajištění majetku Poskytovatele a nedošlo k žádné události, která by zakládala právo takové zajištění vynucovat; výrazem „nejlepší vědomí Poskytovatele“ se ve Smlouvě rozumí informace, které management a odpovědní pracovníci Poskytovatele mají nebo by měli mít či znát při postupu s péčí řádného hospodáře;
- (v) Poskytovatel je na základě veškerých nezbytných úkonů, které učinil řádně a platně, oprávněn k tomu, aby uzavřel a plnil Smlouvu po celou dobu její účinnosti, a pokud Smlouva výslovně nestanoví jinak, nebude za tímto účelem nutný žádný souhlas,

zproštění, schválení, licence, jmenování ani oprávnění či jakékoli prohlášení, oznámení o učinění podání jakékoli osobě nebo instituci, a nezakládá se tím ani nebude založeno žádné porušení ujednání či dohody, rozsudků, rozhodčích nálezů a právních předpisů, kde je Poskytovatel jednou ze stran nebo jimiž je vázán Poskytovatel či jakákoliv část jeho majetku;

- (vi) Smlouva představuje platný a právně závazný závazek Poskytovatele, který je vůči Poskytovateli vynutitelný v souladu s podmínkami Smlouvy;
- (vii) dle nejlepšího vědomí Poskytovatele udržuje Poskytovatel v platnosti ve všech zásadních ohledech licence, souhlasy, povolení a další oprávnění požadovaná právními předpisy platnými pro poskytování Služeb dle Smlouvy a nehrozí, že by platnost takové licence, souhlasu, povolení a oprávnění byla ukončena.
- (viii) Poskytovatel si je vědom všech skutečností, faktických i právních, které mají vliv na řádné poskytování Služeb podle této Smlouvy a o nichž s ohledem na své postavení, odborné znalosti či na znění zadávacích podmínek Veřejné zakázky věděl nebo měl či mohl vědět.

10.2. Nepravdivost prohlášení Poskytovatele

V případě, že se jakékoli prohlášení Poskytovatele dle Smlouvy ukáže jako nepravdivé, platí, že Poskytovatel v takovém případě porušil Smlouvu podstatným způsobem ve smyslu čl. 12.5. písm. e) Smlouvy, přičemž Poskytovatel dále nahradí Pověřujícímu zadavateli veškerou škodu nebo újmu, která Pověřujícímu zadavateli vznikne v důsledku takového stavu.

10.3. Závazek na zajištění pravdivosti a platnosti prohlášení Poskytovatele

Poskytovatel se zavazuje vyvinout dostatečné úsilí pro to, aby prohlášení Poskytovatele dle Smlouvy zůstala pravdivá a v platnosti po celou dobu účinnosti Smlouvy. Každý Pověřující zadavatel nebo Centrální zadavatel jsou oprávněni skutečnosti uvedené v čl. 10.1. Smlouvy nezávisle ověřit nebo požádat Poskytovatele, aby zdarma poskytl Pověřujícímu zadavateli nebo Centrálnímu zadavateli doklad potvrzující tvrzené skutečnosti.

11. **SMLUVNÍ POKUTY, SLEVA Z CENY A NÁHRADA ŠKODY**

11.1. Smluvní pokuta pro nedodržení Doby zavedení Služby

Pokud Poskytovatel ve vztahu ke Službě poskytované dle Smlouvy Pověřujícímu zadavateli nesplní Kvalitativní ukazatel „Doba zavedení Služby“ tak, jak je tento vymezen v čl. 5.5. Smlouvy, a dostane se tak do prodlení se zavedením Služby, je Poskytovatel povinen uhradit Pověřujícímu zadavateli smluvní pokutu, jejíž výše bude vypočtena podle následující tabulky:

Tabulka č. 1

5% z měsíční ceny dané Služby	při prodlení do 3 pracovních dnů včetně
10% z měsíční ceny dané Služby	při prodlení 4-10 pracovních dnů včetně
20% z měsíční ceny dané Služby	při prodlení 11-28 pracovních dnů včetně
1% z měsíční ceny dané Služby, počítáno od prvního dne prodlení, a to za každý pracovní den prodlení	při prodlení 29 a více pracovních dnů

Pro účely výpočtu smluvní pokuty dle výše uvedené tabulky se jednotlivé sazby smluvní pokuty, stanovené v jednotlivých řádcích tabulky, nesčítají. V případě nedodržení Kvalitativního

ukazatele „Doba zavedení Služby“ u jednotlivé Služby se vždy použije jen jedna ze stanovených sazeb smluvní pokuty.

11.2. Smluvní pokuta pro nedodržení dostupnosti

Pokud Poskytovatel ve vztahu k Službě poskytované dle Smlouvy Pověřujícím zadavateli nesplní Kvalitativní ukazatel „dostupnost“ tak, jak je tento vymezen v příslušném Poptávkovém listu, je Poskytovatel povinen uhradit Pověřujícím zadavateli smluvní pokutu, jejíž výše je uvedena níže, a to i opakovaně za každé rozhodné období, v němž nedosáhl definované hodnoty. Dostupnost pro jednotlivé Služby je měřena na předávacím rozhraní Služby a bude vypočtena podle následujícího vzorce:

$$(M - N)/M) \times 100$$

kde:

M – je měsíční období poskytování Služby (kalkulováno jako 30 dnů = 720 hodin)

N – je celková doba nedostupnosti Služby v uvedeném období M měřená v hodinách.

Stanovení výše smluvní pokuty:

1. 10% z měsíční ceny dané Služby při poklesu SLA nejméně o 0,1% a méně než 0,2%,
2. 20% z měsíční ceny dané Služby při poklesu SLA nejméně o 0,2% a méně než 0,5%,
3. 40% z měsíční ceny dané Služby při poklesu SLA nejméně o 0,5% a méně než 0,7%,
4. 50% z měsíční ceny dané Služby při poklesu SLA nejméně o 0,7% a méně než 1%,
5. 60% z měsíční ceny dané Služby při poklesu SLA nejméně o 1% a méně než 1,5%,
6. 80% z měsíční ceny dané Služby při poklesu SLA nejméně o 1,5% a méně než 2%,
7. 100% z měsíční ceny dané Služby při poklesu SLA nejméně o 2%, je-li doba nedostupnosti dané Služby v rozhodném období kratší než 24 hodin,
8. jednorázová smluvní pokuta ve výši 5.000 Kč za každých 24 hodin, po které byla daná Služba v rozhodném období nedostupná.

Při určení celkové doby nedostupnosti Služby nebudou brány v úvahu pro Poskytovatele nepříznivé hodnoty uvedené v čl. 5.1. Smlouvy.

11.3. Další smluvní pokuty stanovené v případě porušení jiných povinností stanovených v této Smlouvě

- (i) V případě nesplnění povinnosti stanovené v čl. 3.9. této Smlouvy je Poskytovatel povinen Pověřujícím zadavateli uhradit smluvní pokutu ve výši 500,- Kč za každé jednotlivé porušení takové povinnosti.
- (ii) V případě nesplnění povinnosti stanovené v čl. 3.10. této Smlouvy je Poskytovatel povinen Pověřujícím zadavateli uhradit smluvní pokutu ve výši 500,- Kč za každé jednotlivé porušení takové povinnosti.
- (iii) V případě nesplnění povinnosti stanovené v čl. 3.14. této Smlouvy je Poskytovatel povinen Pověřujícím zadavateli uhradit smluvní pokutu ve výši 500,- Kč za každé jednotlivé porušení takové povinnosti.

- (iv) V případě nesplnění povinnosti stanovené v čl. 5.1. odst. (iii). této Smlouvy je Poskytovatel povinen Pověřujícímu zadavateli uhradit smluvní pokutu ve výši 500,- Kč za každé jednotlivé porušení takové povinnosti.
- (v) V případě nesplnění povinnosti stanovené v čl. 5.2. této Smlouvy je Poskytovatel povinen Pověřujícímu zadavateli uhradit smluvní pokutu ve výši 500,- Kč za každé jednotlivé porušení takové povinnosti.
- (vi) V případě nesplnění povinnosti stanovené v čl. 5.3. této Smlouvy je Poskytovatel povinen Pověřujícímu zadavateli uhradit smluvní pokutu ve výši 500,- Kč za každé jednotlivé porušení takové povinnosti.
- (vii) V případě nesplnění povinnosti stanovené v čl. 5.8. této Smlouvy je Poskytovatel povinen Pověřujícímu zadavateli uhradit smluvní pokutu ve výši 500,- Kč za každé jednotlivé porušení takové povinnosti.
- (viii) V případě nesplnění povinnosti stanovené v čl. 6.4. této Smlouvy je Poskytovatel povinen Pověřujícímu zadavateli uhradit smluvní pokutu ve výši 500,- Kč za každé jednotlivé porušení takové povinnosti.

11.4. Odstranění závady Služby

Poskytovatel je povinen odstranit závadu Služby, pro niž jsou v Poptávkovém listu stanovena SLA, ve lhůtách stanovených SLA dané Služby, a závadu Služby, pro niž není v Poptávkovém listu uvedeno SLA, do sedmi (7) kalendářních dnů od nahlášení závady, nedohodnou-li se Pověřující zadavatel a Poskytovatel jinak. Pokud Poskytovatel ve lhůtách pro odstranění vady příslušnou závadu Služby neodstraní, ztrácí nárok na zaplacení poměrné části měsíčního poplatku (ceny) za tuto Službu, odpovídající ceně Služby za dobu, po niž byla překročena lhůta pro odstranění závady Služby.

11.5. Sleva z ceny Služby

Nesdělí-li Pověřující zadavatel Poskytovateli jinak, závazek Poskytovatele zaplatit smluvní pokutu zanikne (v rozsahu a v okamžiku), poskytne-li Poskytovatel slevu z ceny Služby příslušnému Pověřujícímu zadavateli ve výši smluvní pokuty, a to pro období, k němuž se smluvní pokuta vztahuje, nebo pro období budoucí.

11.6. Společná ustanovení o smluvních pokutách

Pověřující zadavatel uplatní smluvní pokutu u Poskytovatele písemnou výzvou k uhrazení smluvní pokuty.

Smluvní pokuta je splatná ve lhůtě šedesáti (60) dnů ode dne, kdy Poskytovateli byla doručena písemná výzva Pověřujícího zadavatele. Poskytovatel uhradí smluvní pokutu bezhotovostním převodem na bankovní účet uvedený v písemné výzvě Pověřujícího zadavatele. Uvedený postup pro uplatnění smluvní pokuty se nepoužije tehdy, je-li smluvní pokuta za příslušný měsíc poskytování Služeb Poskytovatelem řádně vyčíslena a písemně odsouhlasena Pověřujícím zadavatelem a o její výši je v rámci příslušné faktury ponížena cena za Služby.

Zánik primárního závazku Poskytovatele jeho pozdním splněním neznamená zánik nebo omezení nároku Pověřujícího zadavatele na smluvní pokutu za prodlení Poskytovatele. Smluvní pokuty nejsou závislé na zavinění ani na tom, zda a v jaké výši vznikne druhé straně škoda. Uplatněním nebo zaplacením smluvní pokuty dle Smlouvy není dotčeno právo Pověřujícího zadavatele na náhradu škody ze stejného důvodu, a to v části přesahující uplatněnou nebo zaplacenou smluvní pokutu.

11.7. Náhrada škody

Při porušení své povinnosti k součinnosti je Poskytovatel odpovědný za škodu takto Pověřujícímu zadavateli a/nebo Centrálnímu zadavateli způsobenou.

12. **ÚČINNOST SMLOUVY, DOBA POSKYTOVÁNÍ SLUŽBY, ZÁNİK SMLOUVY**

12.1. Doba poskytování Služby

Služby dle Smlouvy jsou poskytovány po dobu 36 měsíců.

Doba poskytování Služby počíná běžet od okamžiku, kdy Poskytovatel zahájil řádné poskytování Služby Pověřujícímu zadavateli a Pověřující zadavatel je schopen a oprávněn Službu v plném rozsahu odebírat, nejpozději však okamžikem uplynutí Doby zavedení Služby.

V případě, že uplyne Doba zavedení Služby, aniž Poskytovatel zahájí řádné poskytování Služby Pověřujícímu zadavateli a aniž je Pověřující zadavatel schopen a oprávněn Službu v plném rozsahu odebírat, Poskytovatel není oprávněn požadovat uhrazení ceny za tuto Službu a Pověřující zadavatel je oprávněn požadovat po Poskytovateli uhrazení smluvní pokuty, jejíž výše se určí dle pravidel uvedených v čl. 11.1. Smlouvy, a to až do okamžiku zahájení řádného poskytování Služby.

Je-li Služba součástí Poptávkového listu obsahujícího více Služeb, Doba poskytování Služby počíná běžet od okamžiku, kdy jsou Poskytovatelem předány všechny Služby obsažené v Poptávkovém listu, jehož je Služba součástí. Doba poskytování Služby se zkracuje o dobu, o kterou skutečná doba zavedení Služby přesáhne Dobu zavedení služby dle čl. 5.6. této Smlouvy.

12.2. Účinnost Smlouvy a dodatku ke Smlouvě

Smlouva, jakož i každý uzavřený dodatek ke Smlouvě, se stává účinnou dnem jejího uveřejnění prostřednictvím registru smluv ve smyslu § 6 a 7 zákona č. 340/2015 Sb., o zvláštních podmínkách účinnosti některých smluv, uveřejňování těchto smluv a o registru smluv (zákon o registru smluv), ve znění pozdějších předpisů.

Je-li Pověřujícím zadavatelem subjekt, jenž dle § 3 zákona č. 340/2015 Sb., o zvláštních podmínkách účinnosti některých smluv, uveřejňování těchto smluv a o registru smluv (zákon o registru smluv), ve znění pozdějších předpisů, není povinen uveřejnit Smlouvu prostřednictvím registru smluv dle citovaného zákona (dále jen „**Pověřující zadavatel s výjimkou**“), nabývá Smlouva, jakož i každý uzavřený dodatek ke Smlouvě, účinnosti dnem podpisu Smlouvy, respektive dodatku, všemi Smluvními stranami.

12.3. Uveřejnění Smlouvy a dodatku ke Smlouvě v registru smluv

Pověřující zadavatel je povinen bez zbytečného odkladu, nejpozději do třiceti (30) dnů od uzavření Smlouvy nebo dodatku ke Smlouvě, zaslat Smlouvu, případně dodatek ke Smlouvě, správci registru smluv k uveřejnění prostřednictvím registru smluv. Pokud Pověřující zadavatel v této lhůtě Smlouvu, případně dodatek ke Smlouvě, správci registru smluv nezašle, je povinen Smlouvu, případně dodatek ke Smlouvě, bez zbytečného odkladu zaslat správci registru smluv k uveřejnění Poskytovatel.

Smlouva, případně dodatek ke Smlouvě, bude v registru smluv uveřejněna pod číslem jednacím Pověřujícího zadavatele uvedeným v záhlaví této Smlouvy, případně dodatku ke Smlouvě.

Pověřující zadavatel je dále povinen bez zbytečného odkladu, nejpozději do sedmi (7) dnů od uzavření Smlouvy, případně dodatku ke Smlouvě, zaslat kopii Smlouvy, případně dodatku ke

Smlouvě, opatřené podpisy všech Smluvních stran včetně kopií všech příloh, Centrálnímu zadavateli prostřednictvím emailové adresy [redacted] nebo prostřednictvím datové schránky.

Pověřující zadavatel je dále povinen bez zbytečného odkladu, zaslat po uveřejnění v registru smluv, anonymizovanou verzi Smlouvy, případně dodatku ke Smlouvě, včetně kopií všech příloh, Centrálnímu zadavateli prostřednictvím emailové adresy [redacted] nebo prostřednictvím datové schránky.

Shora v tomto odstavci uvedené neplatí pro Pověřujícího zadavatele s výjimkou. Pověřující zadavatel s výjimkou je povinen bez zbytečného odkladu, nejpozději do sedmi (7) dnů od uzavření Smlouvy, případně dodatku ke Smlouvě, zaslat kopii Smlouvy, případně dodatku ke Smlouvě, opatřené podpisy všech Smluvních stran, včetně kopií všech příloh, Centrálnímu zadavateli prostřednictvím emailové adresy kivs@mvcr.cz nebo prostřednictvím datové schránky. Pověřující zadavatel s výjimkou je dále ve lhůtě a způsobem dle předchozí věty povinen zaslat Centrálnímu zadavateli anonymizovanou verzi Smlouvy, případně dodatku ke Smlouvě, včetně kopií všech příloh.

12.4. Zánik Smlouvy před uplynutím doby jejího trvání

Před sjednaným ukončením účinnosti Smlouvy lze Smlouvu ukončit:

- (i) na základě písemné dohody Smluvních stran,
- (ii) výpovědí ze strany Pověřujícího zadavatele s výpovědní dobou do konce měsíce, v němž byla výpověď Poskytovateli doručena, v případě, že Poskytovatel poruší Smlouvu podstatným způsobem (čl.12.5. Smlouvy),
- (iii) výpovědí ze strany Pověřujícího zadavatele s výpovědní dobou do konce měsíce, v němž byla výpověď Poskytovateli doručena, v případě, že Pověřující zadavatel využije své právo vypovědět Smlouvu z důvodu dle čl. 12.6. nebo dle čl. 12.7. Smlouvy, nebo
- (iv) výpovědí ze strany Pověřujícího zadavatele s výpovědní dobou do konce měsíce následujícího po měsíci, v němž byla výpověď Poskytovateli doručena, a to v rozsahu celé Smlouvy nebo jen zčásti, v případě, že:
 - a) Poskytovatel poruší svou povinnost poskytnout součinnost dle čl. 8.1. Smlouvy; nebo
 - b) nedošlo k dohodě o ceně či jiných parametrech plnění k provedení bezpečnostních opatření a/nebo opatření vydaných Národním bezpečnostním úřadem dle čl. 8.1. Smlouvy; nebo
 - c) provedení bezpečnostních opatření a/nebo opatření vydaných Národním bezpečnostním úřadem dle čl. 8.1. Smlouvy není realizovatelné za podmínek Smlouvy; nebo
 - d) došlo k organizačním změnám ve struktuře Pověřujícího zadavatele v rozsahu, který neumožňuje uplatnění Organizačních vyhrazených změn Pověřujícím zadavatelem dle Smlouvy a který má za následek, že odpadl důvod odebrání Služby tímto Pověřujícím zadavatelem.

12.5. Podstatné porušení Smlouvy

Smluvní strany se dohodly a souhlasí, že pro účely Smlouvy je porušení podstatné zejména, jestliže

- a) Poskytovatel nezhájí řádné poskytování Služby v Době zavedení Služby,

- b) Poskytovatel neposkytne maximální součinnost novému poskytovateli a Pověřujícímu zadavateli při migraci (převodu) Služeb na služby v rámci KIVS dle nově uzavřené smlouvy s jiným poskytovatelem tak, aby kontinuita poskytování Služeb Pověřujícímu zadavateli nebyla narušena (čl. 7.3. Smlouvy),
- c) Poskytovatel nezajistí, aby kontinuita Služeb poskytovaných Pověřujícímu zadavateli při změně nebo migraci nebyla narušena (čl. 7.4. Smlouvy),
- d) Smluvní strana porušující Smlouvu věděla v době uzavření Smlouvy nebo v této době bylo rozumné předvídat s přihlédnutím k účelu Smlouvy, že jiná Smluvní strana nebude mít zájem na plnění povinností při takovém porušení Smlouvy; uvedené se týká i případů poskytnutí vadného plnění a plnění, které je v rozporu se zadávací dokumentací KIVS 2017-2041,
- e) je tak dále stanoveno ve Smlouvě.

12.6. Výpověď Smlouvy pro nevýhodnost

Pokud jiný poskytovatel veřejných služeb elektronických komunikací než Poskytovatel:

- (i) bude nabízet ve svém veřejném a závazném ceníku služeb a reálně poskytovat služby rovnocenné (co do kvality, obsahu, rozsahu, technického řešení a smluvních podmínek) se Službami poskytovanými dle Smlouvy, za podmínek výhodnějších pro Pověřujícího zadavatele, než jaké jsou uvedeny ve Smlouvě, a
- (ii) bude objektivně důvodně předpokládat, že takový poskytovatel splňuje nebo je schopen splnit podmínky pro podání nabídky pro danou Službu, uvedené pro zařazení do DNS, v němž byla Veřejná zakázka zadávána, a ve výzvě pro podání nabídek na Veřejnou zakázku;

zavazuje se Poskytovatel do patnácti (15) kalendářních dnů od písemného upozornění Centrálního zadavatele a/nebo Pověřujícího zadavatele na tuto skutečnost, které bude obsahovat zejména popis a cenu příslušných služeb jiného poskytovatele, zahájit s Pověřujícími zadavatelem jednání o možnosti úprav podmínek pro poskytování Služeb dle Smlouvy výhodnějších pro příslušného Pověřujícího zadavatele, přičemž Centrální zadavatel bude v těchto jednáních plnit koordinační funkci.

Pokud Poskytovatel, po předchozím projednání příslušného upozornění Centrálního zadavatele a/nebo Pověřujícího zadavatele, písemně neakceptuje do patnácti (15) kalendářních dnů od doručení upozornění Centrálního zadavatele a/nebo Pověřujícího zadavatele, nedohodnou-li se Pověřující zadavatel a Poskytovatel jinak, návrh Centrálního zadavatele a/nebo Pověřujícího zadavatele upravit podmínky pro poskytování Služeb dle Smlouvy tak, aby svojí výhodností pro Pověřujícího zadavatele odpovídaly podmínkám jejich poskytování jiného poskytovatele veřejných telekomunikačních služeb ve smyslu tohoto článku Smlouvy, je Pověřující zadavatel oprávněn Smlouvu kdykoli poté vypovědět s výpovědní dobou ke konci měsíce, v němž byla výpověď doručena.

12.7. Výpověď Smlouvy ve zvláštním případě

Pokud bude Poskytovatel závazně nabízet a reálně poskytovat služby rovnocenné (co do kvality, obsahu, rozsahu, technického řešení a smluvních podmínek) se Službami poskytovanými dle Smlouvy, za cenu výhodnější, než jaká je uvedena ve Smlouvě (dále jen „**Výhodnější cena**“), a uzavření smlouvy za Výhodnější cenu je pro potenciální uživatele služby *de facto* nárokové, zavazuje se Poskytovatel do patnácti (15) kalendářních dnů od písemného upozornění Centrálního zadavatele a/nebo Pověřujícího zadavatele na tuto skutečnost, které bude obsahovat zejména popis a cenu příslušných služeb, zahájit s Centrálním zadavatelem a

Pověřujícím zadavatelem jednání o možnosti úprav podmínek pro poskytování Služeb dle Smlouvy výhodnějších pro příslušného Pověřujícího zadavatele.

Pokud Poskytovatel, po předchozím projednání příslušného upozornění Centrálního zadavatele a/nebo Pověřujícího zadavatele, písemně neakceptuje do patnácti (15) kalendářních dnů od doručení upozornění Centrálního zadavatele a/nebo Pověřujícího zadavatele, nedohodnou-li se Pověřující zadavatel a Poskytovatel jinak, návrh Centrálního zadavatele a/nebo Pověřujícího zadavatele upravit podmínky pro poskytování Služeb dle Smlouvy tak, aby svojí výhodností pro Pověřujícího zadavatele odpovídaly podmínkám jejich poskytování Poskytovatelem v jiném případě, je Pověřující zadavatel oprávněn (i) Smlouvu kdykoli poté vypovědět s výpovědní dobou ke konci měsíce, v němž byla výpověď doručena, nebo (ii) uplatnit svůj nárok příslušným způsobem a od měsíce následujícího hradit cenu za příslušné Služby pouze ve výši odpovídající Výhodnější ceně.

12.8. Účinky výpovědi Smlouvy

Výpovědí Smlouvy ze strany konkrétního Pověřujícího zadavatele zanikají závazky ze Smlouvy pouze ve vztahu k tomuto Pověřujícímu zadavateli, výpověď Smlouvy ze strany tohoto Pověřujícího zadavatele nezpůsobuje zánik Smlouvy mezi Poskytovatelem a ostatními Pověřujícími zadavateli; stejné účinky nastávají v případě ukončení Smlouvy na základě písemné dohody mezi konkrétním Pověřujícím zadavatelem a Poskytovatelem dle čl. 12.4. odst. (i) Smlouvy.

13. ZÁVĚREČNÁ USTANOVENÍ

13.1. Administrativní a koordinační role Centrálního zadavatele

Smluvní strany berou na vědomí, že Centrální zadavatel po uzavření Smlouvy plní administrativní a koordinační roli pouze v rozsahu uvedeném v této Smlouvě. Řešení všech ostatních záležitostí týkajících se poskytování Služeb budou řešit samy Smluvní strany podle ustanovení této Smlouvy, případně podle ustanovení NOZ, ZZVZ a ZEK a dalších příslušných právních předpisů.

13.2. Zastoupení Centrálního zadavatele

Poskytovatel bere na vědomí, že Centrální zadavatel je oprávněn dle svého uvážení pověřit třetí osobu (dále jen „**Administrátor**“), aby jménem a na účet Centrálního zadavatele vykonával činnosti v souladu s § 43 ZZVZ ve vztahu k Zadávacímu řízení, s výjimkou úkonů uvedených v § 43 odst. 2 ZZVZ, tj. aby Administrátor zejména:

- (i) zajistil veškeré úkony, jež má Centrální zadavatel provést ve smyslu příslušných ustanovení ZZVZ ve vztahu k Zadávacímu řízení; a
- (ii) vedl komunikaci s Poskytovatelem zejména za účelem (i) zjištění požadavků na pořízení datových a hlasových služeb KIVS, (ii) získání verifikace požadavků Pověřujících zadavatelů a (iii) zajištění podpisu Smlouvy ze strany Pověřujících zadavatelů.

13.3. Interpretace

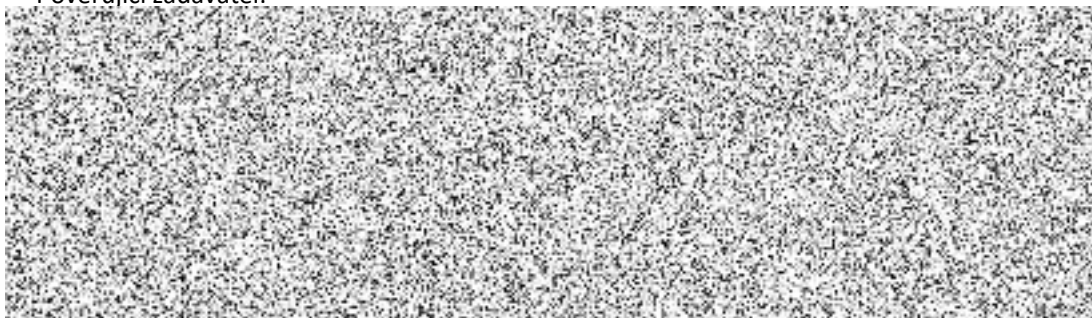
Odkazy na odstavce a články objevující se v textu Smlouvy (včetně jejích Příloh) jsou odkazy na odstavce a články Smlouvy, není-li uvedeno něco jiného. Definice uvedené v textu Smlouvy (včetně jejích Příloh) se použijí obdobně pro jednotná i množná čísla definovaných pojmů. Je-li ve Smlouvě užíván výraz „včetně“ nebo „zejména“, položka nebo položky za takovým výrazem následující představují demonstrativní a nikoliv taxativní výčet položek daného druhu.

Nadpisy článků jsou do Smlouvy vloženy výlučně z důvodu usnadnění orientace v jejím textu a tyto nemohou ovlivnit význam a smysl smluvních ujednání obsažených ve Smlouvě.

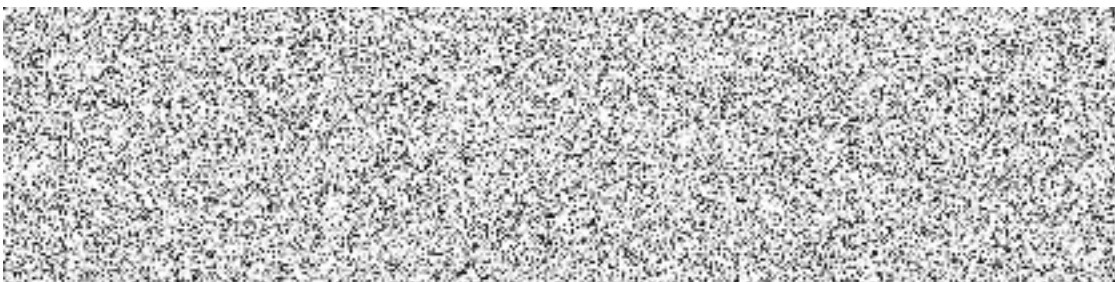
13.4. Doručování

Jakékoli oznámení, žádost či jiné sdělení, jež má být učiněno či dáno Smluvní straně a/nebo Centrálnímu zadavateli dle Smlouvy, bude učiněno či dáno písemně; uvedené se nevztahuje na oznámení, žádost či jiné sdělení činěné v souvislosti s prováděním migrací Služeb dle čl. 7 Smlouvy. Neoznámí-li Smluvní strana příslušnou změnu kontaktního údaje a je-li takový způsob z povahy komunikačního prostředku možný, doručuje Smluvní strana na následující kontaktní místa:

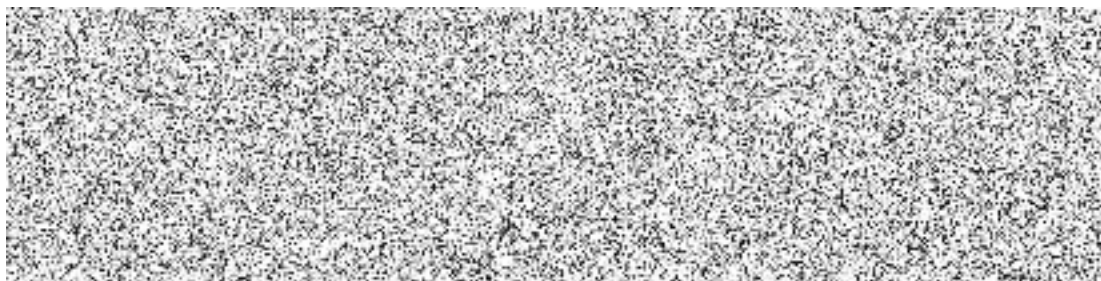
Pověřující zadavatel:



Centrální zadavatel – v případě, že není současně příjemcem Služeb:



Poskytovatel:



Jakékoliv oznámení podle Smlouvy bude považováno za doručené:

- (i) dnem, o němž tak stanoví zákon č. 300/2008 Sb., o elektronických úkonech a autorizované konverzi dokumentů, ve znění pozdějších předpisů (dále jen „ZDS“), je-li oznámení zasíláno prostřednictvím datové zprávy do datové schránky ve smyslu ZDS; nebo
- (ii) dnem fyzického předání oznámení, je-li oznámení zasíláno prostřednictvím kurýra nebo doručováno osobně; nebo
- (iii) dnem registrovaného doručení, je-li oznámení zasíláno doporučenou poštou; nebo

- (iv) dnem doručení potvrzeným oznámením o doručení v čitelné a úplné podobě v případech, kdy oznámení bylo doručováno datovou schránkou.

Výše uvedené adresy a telekomunikační spojení mohou být měněna jednostranným písemným oznámením doručeným příslušnou Smluvní stranou a/nebo Centrálním zadavatelem ostatním Smluvním stranám s tím, že takováto změna se stane účinnou doručením takového oznámení. Smluvní strany se dohodly, že Centrálnímu zadavateli či Pověřujícímu zadavateli může být jakékoli oznámení, žádost či jiné sdělení dle Smlouvy doručeno vedle doručení do datové schránky též elektronickou poštou. Takové oznámení, žádost či jiné sdělení bude považováno za řádně doručené pouze, pokud (i) bude opatřeno uznávaným elektronickým podpisem a (ii) bude doručeno do elektronické podatelny Centrálního zadavatele či Pověřujícího zadavatele.

13.5. Účinnost právních jednání dle Smlouvy

Spojuje-li tato Smlouva s právním jednáním Smluvní strany (nebo s jeho doručením) vznik, změnu nebo zánik práva za předpokladu současného provedení takového právního jednání (nebo jeho doručení) rovněž jiné Smluvní strany, vznikne právo teprve provedením takového právního jednání posledním účastníkem (doručením posledního účastníkovi).

13.6. Doplnění a změny Smlouvy

Pokud není ve Smlouvě výslovně stanoveno něco jiného, může být Smlouva (včetně jejích Příloh) doplňována nebo měněna pouze ve formě písemných dodatků podepsaných všemi dotčenými Smluvními stranami. Přípravu a koordinaci písemného dodatku zajišťuje Centrální zadavatel. Jakákoliv Smluvní strana bude oprávněna iniciovat jednání směřující k doplnění či změně Smlouvy prostřednictvím písemného oznámení zaslaného ostatním dotčeným Smluvním stranám, načež Smluvní strany provedou veškeré potřebné analýzy a v dobré víře povedou jednání o předmětné záležitosti v souladu se ZZVZ.

13.7. Zákaz postoupení ze strany Poskytovatele

Smluvní strany se tímto dohodly, že Poskytovatel není bez předchozího výslovného písemného souhlasu Pověřujícího zadavatele oprávněn postoupit či převést jakákoliv svá práva či povinnosti vyplývající ze Smlouvy na jakoukoliv třetí osobu.

13.8. Závaznost pro právní nástupce Smluvních stran

Smluvní strany se dohodly a souhlasí s tím, aby veškerá práva a povinnosti Smluvních stran zavazovala rovněž jejich právní nástupce. V případě, že bude Pověřující zadavatel nebo Centrální zadavatel způsobem stanoveným právními předpisy zrušen, práva a povinnosti vyplývající ze Smlouvy přejdou na ten subjekt, kterému budou zákonem svěřeny kompetence Pověřujícího zadavatele nebo Centrálního zadavatele vyplývající mu z právních předpisů.

13.9. Oddělitelnost

Je-li nebo stane-li se některé ustanovení Smlouvy neplatným, nevymahatelným nebo neúčinným, nedotýká se tato neplatnost, nevymahatelnost či neúčinnost ostatních ustanovení Smlouvy. Smluvní strany se zavazují nahradit do třiceti (30) pracovních dnů od doručení výzvy jedné ze Smluvních stran ostatním Smluvním stranám neplatné, nevymahatelné nebo neúčinné ustanovení ustanovením platným, vymahatelným a účinným se stejným nebo obdobným obchodním a právním smyslem, případně uzavřít novou smlouvu.

13.10. Podpis smlouvy

Tato Smlouva je platná dnem připojení platného uznávaného elektronického podpisu dle § 6 odst. 2 zákona č. 297/2016 Sb., o službách vytvářejících důvěru pro elektronické transakce, ve znění pozdějších předpisů, poslední Smluvní stranou.

13.11. Finanční kontrola

Každý Poskytovatel bere na vědomí a souhlasí s tím, aby subjekty oprávněné dle zákona č. 320/2001 Sb., o finanční kontrole ve veřejné správě a o změně některých zákonů (zákon o finanční kontrole), ve znění pozdějších předpisů, provedly finanční kontrolu závazkového vztahu vyplývajícího ze Smlouvy s tím, že se každý Poskytovatel podrobí této kontrole, a bude působit jako osoba povinná ve smyslu § 2 písm. e) citovaného zákona.

13.12. Přílohy

Nedílnou součástí Smlouvy jsou tyto její přílohy dle následujícího seznamu:

- Příloha č. 1** – Poptávkový list - P1_Poptavkovy_list_20266-DATA_ETHERNET_64949681
- Příloha č. 2** – Aktuální Katalogový list Služby
- Příloha č. 3** – Seznam zkratk a definic
- Příloha č. 4** – Obchodní podmínky
- Příloha č. 5** – Vzor Předávacího protokolu
- Příloha č. 6** – Vzor SLA report
- Příloha č. 7** – Vzor zápisu z jednání s Poskytovatelem
- Příloha č. 8** – Vzor Prohlášení Poskytovatele_o_poddodávce
- Příloha č. 9** – Informace o zpracování osobních údajů
- Příloha č. 10** – Pověření k uzavření Smlouvy

13.13. Jazyk

Smlouva je vyhotovena v českém jazyce a tato verze bude rozhodující bez ohledu na jakýkoli její překlad, který může být pro jakýkoli účel pořízen.

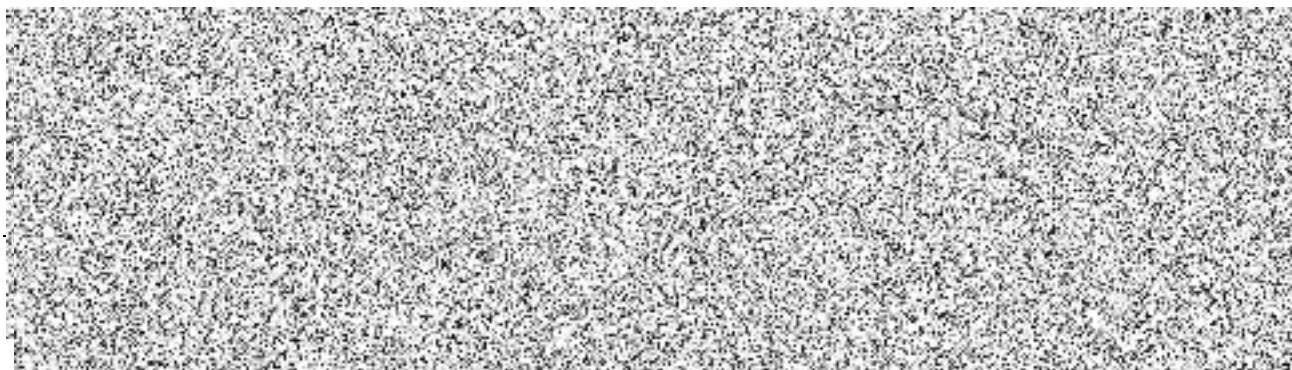
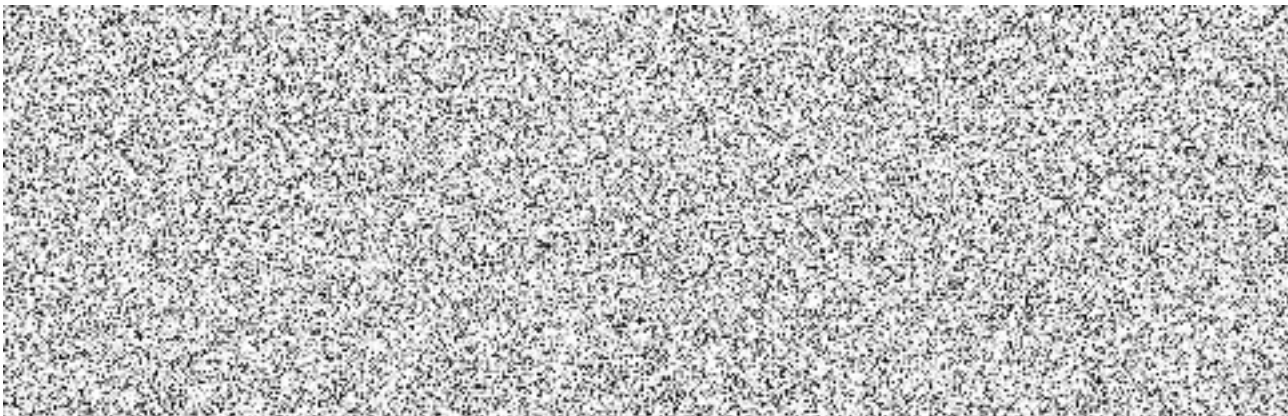
13.14. Řešení sporů

Smlouva se řídí právním řádem České republiky, zejména příslušnými ustanoveními NOZ, ZZVZ a ZEK. Nestanoví-li ZEK jinak, budou veškeré spory mezi Smluvními stranami vzniklé ze Smlouvy nebo v souvislosti s ní řešeny před obecným soudem místně příslušným dle sídla Pověřujícího zadavatele.

13.15. Úplnost Smlouvy

Smluvní strany tímto prohlašují, že neexistuje žádné ústní ujednání, smlouva či řízení některé Smluvní strany, které by nepříznivě ovlivnilo výkon jakýchkoliv práv a povinností dle Smlouvy. Zároveň Smluvní strany potvrzují svým podpisem, že veškerá ujištění a dokumenty dle Smlouvy jsou pravdivé, platné a právně vymahatelné.

NA DŮKAZ TOHO, že Smluvní strany s obsahem Smlouvy souhlasí, rozumí jí a zavazují se k jejímu plnění, připojují své podpisy a prohlašují, že Smlouva byla uzavřena podle jejich svobodné a vážné vůle prosté tísně, zejména tísně finanční.



PŘÍLOHA Č. 1 SMLOUVY
Poptávkový list

P1_POPTAVKOVY_LIST_20266-DATA_ETHERNET_64949681

Centrální zadavatel

Česká republika – Ministerstvo vnitra

PŘÍLOHA Č. 2 SMLOUVY
Aktuální Katalogový list Služby

P2_Ethernet_002.04

ID listu: DATA_ETHERNET_002.04 (poslední dvojčíslí označuje verzi listu)	
Označení služby	ETHERNET
Stručný popis služby	Propojení lokalit koncového uživatele prostřednictvím sítě s protokolem Ethernet.
Popis vlastností služby	<p>Trvalé propojení dvou lokalit koncového uživatele na přenosovém protokolu Ethernet. Jednotlivé individuální parametry služby jsou definovány tímto KL.</p> <ul style="list-style-type: none"> • Služba nesmí filtrovat zákaznický provoz. • Předávacím rozhraním služby je Ethernet port koncového zařízení. • Služba musí obsahovat možnost poskytnutí reportů SLA a výkonnostních charakteristik. • Služba garantuje zachování pořadí rámců. • Přenos dat v módu Full-Duplex. • Max. zpoždění do 50ms. • Max. ztrátovost paketů (Packet Loss) do 0,1%. • Max Jitter 15ms. • Služba umožňuje transparentní přenos šifrované komunikace (běžně používané šifrování AES 128, 192, 256, 3DES, apod.). • Měření parametrů služby ethernet při předání koncovému uživateli je jednotné pro tyto velikosti rámců na vrstvě L2 na hodnotách: 64B, 512B, 1024B, 1522B, 1534B, 1600B a 2000B.
Použitelné technologie	<p>Pro realizaci služeb Ethernet je požadováno použití výhradně těchto přenosových technologií:</p> <ul style="list-style-type: none"> - metalická vedení (službu není možno realizovat na agregovaných a asymetrických linkách prostřednictvím inverzního multiplexu) - optická vedení - rádiové spoje <ul style="list-style-type: none"> o pro služby s parametrem SLA 99,5 % a vyšším musí být použita technologie pracující na kmitočtech s individuálním oprávněním o technologie pracující v pásmech se všeobecným oprávněním je povoleno používat pouze pro služby s parametrem SLA nižším než 99,5 % s výjimkou technologie WiFi v pásmu 2,4GHz a 5GHz.
Lokalizace služby	Adresa budovy, místnost, identifikátor adresního místa – povinný parametr, lokalita bude ověřena proti registru RUIAN
Podmíněno službami	N/A
Maximální doba zřízení služby	90 kalendářních dní

Název skupiny parametrů	Kód parametru ID Parametru	Popis
Kapacita	1M K5	Symetrické neagregované propojení dvou lokalit s kapacitou 1 Mbit/s
	2M K6	Symetrické neagregované propojení dvou lokalit s kapacitou 2 Mbit/s

4M K7	Symetrické neagregované propojení s kapacitou 4 Mbit/s
6M K8	Symetrické neagregované propojení s kapacitou 6 Mbit/s
8M K9	Symetrické neagregované propojení s kapacitou 8 Mbit/s
10M K10	Symetrické neagregované propojení s kapacitou 10 Mbit/s
12M K11	Symetrické neagregované propojení s kapacitou 12 Mbit/s
14M K12	Symetrické neagregované propojení s kapacitou 14 Mbit/s
16M K13	Symetrické neagregované propojení s kapacitou 16 Mbit/s
18M K14	Symetrické neagregované propojení s kapacitou 18 Mbit/s
20M K15	Symetrické neagregované propojení s kapacitou 20 Mbit/s
25M K16	Symetrické neagregované propojení s kapacitou 25 Mbit/s
30M K17	Symetrické neagregované propojení s kapacitou 30 Mbit/s
35M K18	Symetrické neagregované propojení s kapacitou 35 Mbit/s
40M K19	Symetrické neagregované propojení s kapacitou 40 Mbit/s
45M K20	Symetrické neagregované propojení s kapacitou 45 Mbit/s
50M K21	Symetrické neagregované propojení s kapacitou 50 Mbit/s
60M K22	Symetrické neagregované propojení s kapacitou 60 Mbit/s
70M K23	Symetrické neagregované propojení s kapacitou 70 Mbit/s

	80M K24	Symetrické neagregované propojení s kapacitou 80 Mbit/s
	90M K25	Symetrické neagregované propojení s kapacitou 90 Mbit/s
	100M K26	Symetrické neagregované propojení s kapacitou 100 Mbit/s
	150M K29	Symetrické neagregované propojení s kapacitou 150 Mbit/s
	200M K30	Symetrické neagregované propojení s kapacitou 200 Mbit/s
	250M K31	Symetrické neagregované propojení s kapacitou 250 Mbit/s
	300M K32	Symetrické neagregované propojení s kapacitou 300 Mbit/s
	400M K34	Symetrické neagregované propojení s kapacitou 400 Mbit/s
	500M K35	Symetrické neagregované propojení s kapacitou 500 Mbit/s
	1G K40	Symetrické neagregované připojení s kapacitou 1 Gbit/s
	2G K61	Symetrické neagregované připojení lokality koncového uživatele k internetu s přenosovou kapacitou 2 Gbit/s
	3G K62	Symetrické neagregované připojení lokality koncového uživatele k internetu s přenosovou kapacitou 3 Gbit/s
	5G K63	Symetrické neagregované připojení lokality koncového uživatele k internetu s přenosovou kapacitou 5 Gbit/s
	10G K47	Symetrické neagregované připojení s kapacitou 10 Gbit/s
Garantovaná dostupnost za kalendářní měsíc poskytování služby	SLA-99,0 SLA2	Služba má garantovanou dostupnost minimálně 99,0%
	SLA-99,5 SLA3	Služba má garantovanou dostupnost minimálně 99,5%

	SLA-99,9 SLA4	Služba má garantovanou dostupnost minimálně 99,9%
	SLA-99,99 SLA5	Služba má garantovanou dostupnost minimálně 99,99%
Záloha služby	ZAL-0 ZAL0	Služba bez zálohy
	ZALT-BASIC ZALT1	Použití pro službu se zálohou (není dostupné pro variantu ZALK0). Služba je realizována s použitím dvou nezávislých přenosových tras (technologická nezávislost). Zakončena je jedním koncovým zařízením. V páteřní síti poskytovatele je zakončena na dvou páteřních routerech.
	ZALT-ENH ZALT2	Použití pro službu se zálohou (není dostupné pro variantu ZALK0). Služba je realizována s použitím dvou nezávislých přenosových tras (technologická nezávislost). Zakončena je dvěma koncovými zařízeními. V páteřní síti poskytovatele je zakončena na dvou páteřních routerech (je vyžadováno zakončení na dvou páteřních routerech).
Předávací rozhraní A	RJ-45 PRA1	Konektor RJ-45
	OPT-MM PRA2	Připojení multi-módovým vláknem (dostupné pro kapacity nad 100 Mbit/s) - konektor LC, SC nebo E2000/APC
	OPT-SM PRA3	Připojení single-módovým vláknem (dostupné pro kapacity nad 100 Mbit/s) - konektor LC, SC nebo E2000/APC
Předávací rozhraní B	RJ-45 PRB1	Konektor RJ-45
	OPT-MM PRB2	Připojení multi-módovým vláknem (dostupné pro kapacity nad 100 Mbit/s) - konektor LC, SC nebo E2000/APC
	OPT-SM PRB3	Připojení single-módovým vláknem (dostupné pro kapacity nad 100 Mbit/s) - konektor LC, SC nebo E2000/APC
Transparence	TRAN-NE TRA0	Služba negarantuje přenos L2 kontrolních protokolů
	TRAN-S TRA1	Služba transparentně přenáší základní L2 kontrolní protokoly v rozsahu minimálně <ul style="list-style-type: none"> - STP, RSTP, MSTP - LLDP - GARP, MRP Block - Cisco VTP, Cisco CDP
	TRAN-R TRA2	Služba transparentně přenáší rozšířený set L2 kontrolních protokolů (rozšíření oproti variantě „TRAN-S“) <ul style="list-style-type: none"> - LACP, LAMP

		<ul style="list-style-type: none"> - Link OAM - Port Authentication
Transparence 802.1Q	TRUNK-NE TRU0	Služba negarantuje transparentci pro 802.1Q
	TRUNK-ANO TRU1	Služba je transparentní k 802.1Q
Transparence 802.1P	COS-NE COS0	Služba negarantuje transparentci pro 802.1P
	COS-ANO COS1	Služba je transparentní k 802.1P
Centrální rozhraní	CENTR-NE CER0	Služba je určena pro samostatné PtP spoje a neumožňuje předání služeb z více lokalit na jednom rozhraní (služba označována jako Bod-Bod).
	CENTR-ANO CER1	Služba umožňuje sdílení jednoho fyzického rozhraní s dalšími službami, poskytovanými jedním operátorem (služba označována jako Bod-Multibod) <ul style="list-style-type: none"> - předání v centrální lokalitě s využitím 802.1Q - celková kapacita přenosové trasy v centrální lokalitě musí být rovna součtu kapacit všech služeb, které budou zakončeny operátorem na jednom fyzickém rozhraní
L2 Multicast	MCAST-NE MCA0	Služba negarantuje přenos L2 multicastu
	MCAST-ANO MCA1	Služba garantuje přenos L2 multicastu
Omezení Broadcast	BCAST-NE BCA0	Služba neomezuje šíření Broadcastu.
	BCAST-ANO BCA1	Služba šíření Broadcastu zamezuje.
Velikost MTU	MTU-1450 MTU1	V rámci služby je garantováno MTU o velikosti 1450 bytů
	MTU-1518 MTU2	V rámci služby je garantováno MTU o velikosti 1518 bytů
	MTU-1522 MTU3	V rámci služby je garantováno MTU o velikosti 1522 bytů

	MTU-1534 MTU4	V rámci služby je garantováno MTU o velikosti 1534 bytů
	MTU-1600 MTU5	V rámci služby je garantováno MTU o velikosti 1600 bytů
	MTU-2000 MTU6	V rámci služby je garantováno MTU o velikosti 2000 bytů.

Doplňkové služby		
Název skupiny parametrů	Kód parametru ID Parametru	Popis
Performance monitoring	PERF-NE PER0	Monitorování výkonnostních charakteristik není požadováno.
	PERF-ANO PER1	Součástí služby je monitorování výkonnostních charakteristik v rozsahu <ul style="list-style-type: none"> - Frame Delay - Frame Delay Variation - Frame Loss
Proaktivní dohled	PROAKT-NE PRO0	Konektivní služba není proaktivně dohledována <ul style="list-style-type: none"> - operátor negarantuje proaktivní zahájení odstraňování závady
	PROAKT-ANO PRO1	Konektivní služba je proaktivně dohledována operátorem <ul style="list-style-type: none"> - služba je za nedostupnou považována při zjištění stavu 30% Frame Loss a vyšším a zároveň tento stav trvá 10s a déle - operátor zahajuje řešení incidentu i bez nahlášení ze strany uživatele služby - operátor informuje zástupce uživatele o incidentu na službě do 10 minut od vzniku incidentu
	PROAKT-ANO PRO2	Konektivní služba je proaktivně dohledována operátorem <ul style="list-style-type: none"> - služba je za nedostupnou považována při zjištění stavu 10% Frame Loss a vyšším a zároveň tento stav trvá 10s a déle - operátor zahajuje řešení incidentu i bez nahlášení ze strany uživatele služby - operátor informuje zástupce uživatele o incidentu na službě do 10 minut od vzniku incidentu
Bezpečnost	SEC-NE SEC0	Bezpečnost je dána charakterem služby
	SEC-3 SEC_3	<ul style="list-style-type: none"> - operátor odpovídá za aktuální bezpečnostní SW/update ve svém koncovém zařízení po celou dobu poskytování služby - předávací zařízení/router je předávám s aktuální podporovanou verzí software nebo firmware

PŘÍLOHA Č. 3 SMLOUVY

Seznam zkratk a definic

Termín	Definice
ADSL	Asymetrická digitální uživatelská přípojka
ADSL2+	Asymetrická digitální uživatelská přípojka (26Mbit)
agregační poměr	Agregační poměr se vypočte jako podíl mezi teoreticky maximální potřebou kapacity uživatelů přípojek v rámci daného agregačního bodu a skutečnou kapacitou
ATM	Asynchronní přenosový režim
bezstavový paketový filtr	Filtr povolující nebo blokující specifikované protokoly
BGP	Protokol pro komunikaci routerů mezi sítěmi
centrální Internet	Centrální připojení do internetu
CGI	Common Gateway Interface
CIR	Smluvená datová propustnost CIR (Committed Information Rate)
CMS	Centrální místo Služeb KIVS
CPE router	Koncové zařízení - směrovač
Diffserv	Model diferencovaných Služeb (RFC2475)
DSCP	Differentiated Service Code Point
EPS	Elektronický požární systém
ESMTP	Protokol ESMTP
ethernet konektivita	Nejrozšířenější technologie používaná pro komunikaci v lokálních sítích. Základní rychlost je 10 Mbit/s
frame relay/FR	Služba/protokol předávání datových rámců
ftp	Protokol pro přenos souborů
full rate	Plné pásmo
H.323	Hlasový protokol
http	Protokol používaný pro komunikaci mezi www prohlížečem a www serverem pracující nad protokolem IP
IMAP4	Internet Message Access Protocol version 4
IMAPS4	Bezpečný Internet Message Access Protocol version 4
IP	Mezísíťový (internet) protokol
IP VPN	Virtuální privátní síť IP
IP QoS	Kvalita Služby
IPSec	Bezpečný mezísíťový protokol
ISP	Poskytovatel internetu
Leased Line	Pevné okruhy
lokální Internet	Místní připojení do internetu

manažovaný CPE	Spravovaný koncový prvek
MPLS	Multi Protocol Label Switching
NIXCZ	Neutrální výměnný uzel Internetu
PERL	Programovací jazyk PERL
PHP skriptování	Psaní skriptů v programovacím jazyce PHP
POP3	Post Office Protocol version 3
POPS3	Bezpečný Post Office Protocol version 3
QOS	Řízení datových toků v síti (Quality of Service)
RJ-45 port	Přípojka standardu RJ-45
SHDSL	Symetrické DSL
SIP	Session Initiation Protocol
SLA	Smlouva o úrovni poskytovaných Služeb
SMTP	Protokol určený pro přenos zpráv elektronické pošty (Simple Mail Transfer Protocol)
SQL	Strukturovaný dotazovací jazyk
TCP	Transmission Control Protocol
UPS	Zdroj nepřetržitého napájení
User to Network Interface	Rozhraní typu uživatel - síť
VPN	Virtuální privátní síť
WAN	Územně rozsáhlá síť
OPS	Odpovědný IT pracovník subjektu (rezortu, konečného uživatele), který je oprávněn nahlásit chybu.
SDP	Service desk Poskytovatele (providera)
SDIC	Service desk InterConnectu
CMAS	Centrální emailová adresa subjektu
CE	Customer equipment (Koncové zařízení providera, které je umístěno u uživatele Služby)
NOC	Network Operations Center
TTR	total time repair – celková (maximální) doba opravy

PŘÍLOHA Č. 4 SMLOUVY
Obchodní podmínky



VŠEOBECNÉ PODMÍNKY SPOLEČNOSTI T-MOBILE CZECH REPUBLIC a.s.

(dále jen „Podmínky“)

1. Úvodní ustanovení

Všeobecné podmínky upravují práva a povinnosti společnosti T-Mobile Czech Republic a.s., Tomíčkova 2144/1, 148 00 Praha 4, IČO 64949681 (dále jen „Operátor“) jako poskytovatele služeb elektronických komunikací a služeb souvisejících (dále souhrnně jako „Služby“) a Vaše práva a povinnosti jakožto účastníka, resp. uživatele těchto Služeb (dále také jako „Účastník“) prostřednictvím mobilní sítě (dále jen „mobilní Služby“) či pevné sítě (dále jen „pevné Služby“), které jsou poskytovány pod obchodní značkou T-Mobile, a to na základě účastnické smlouvy o poskytování služeb elektronických komunikací a služeb souvisejících (dále také jako „Účastnická smlouva“) či jiné smlouvy (oba tyto typy smluv souhrnně dále jako „Smlouva“).

Operátor Služby poskytuje zejména ve formě tarifů s měsíčním Vyúčtováním (dále též jako „paušální Služby“) nebo v režimu předplacených Služeb, a to prostřednictvím SIM karty v podobě fyzické či elektronické SIM karty (dále také jako „eSIM karta“).

2. Předmluvní informace, Shrnutí smlouvy, Smlouva

2.1 Uzavření Smlouvy

Smlouvu můžete dle aktuálních pravidel a podmínek Operátora uzavřít zejména vyplněním formuláře Operátora označeného zpravidla jako „Účastnická smlouva“ či „Smlouva“ nebo jiného obdobného smluvního dokumentu (dále souhrnně jen jako „Formulář“), a to:

- osobně** v sídle Operátora či v T-Mobile prodejně nebo za účasti obchodního zástupce Operátora;
- na internetových stránkách** Operátora www.t-mobile.cz (dále jen „Web“);
- v mobilní aplikaci Můj T-Mobile** (dále jen „Aplikace“), nebo
- prostřednictvím zákaznického centra **Operátora** (dále jen „Zákaznické centrum“).

Máte-li ze Zákona právo na poskytnutí informací o smlouvě a službách před uzavřením Účastnické smlouvy, pak, je-li to technicky možné, je obdržíte před jejím uzavřením od Operátora. Konkrétní nastavení Účastnické smlouvy je obsaženo v jejím shrnutí (dále jako „Shrnutí smlouvy“), které společně s podmínkami Služby a platnými Ceníky služeb (dále též společně jako „Předmluvní informace“) tvoří nedílnou součást Účastnické smlouvy. Předmluvní informace spolu se Shrnutím smlouvy jsou poskytovány ve smyslu zákona č. 127/2005 Sb., o elektronických komunikacích, a v souladu s dalšími platnými právními předpi-

sy (shora i dále společně jen jako „Zákon“). Předmluvní informace jsou k dispozici na internetových stránkách www.t-mobile.cz (sekce Podpora, Dokumenty ke stažení). Není-li technicky možné Vám informace dle tohoto odstavce zaslat před vlastním uzavřením Účastnické smlouvy, je Účastnická smlouva účinná prvním využitím Služby.

Shrnutí smlouvy s odkazem na Předmluvní informace je zasíláno v případě předplacené Služby prostřednictvím SMS či Vámi poskytnutého e-mailu; v případě paušálních Služeb prostřednictvím e-mailu uvedeného v Účastnické smlouvě či jiné smluvní dokumentaci.

V případě uzavření Smlouvy osobně prostřednictvím Formuláře tento řádně vyplňte, podepište a předložte jej Operátorovi společně s dokumenty potřebnými k ověření Vaší totožnosti.

V případě uzavření Smlouvy prostřednictvím Webu nebo v Aplikaci postupujte dle instrukcí na Webu, resp. v Aplikaci, a vyplňte do Formuláře všechny požadované údaje. Uzavření Smlouvy těmito způsoby se rovněž řídí Obchodními podmínkami zásilkového prodeje.

Prostřednictvím Zákaznického centra či v Aplikaci můžete uzavřít Smlouvu pouze v případě, uzavřel/a-li jste již s Operátorem dříve jinou Smlouvu prostřednictvím Formuláře, nedohodně-li se s Vámi Operátor jinak.

S ohledem na počet zákazníků Vás Operátor výslovně upozorňuje, že jakékoliv Vámi provedené (byť nepodstatné) změny ve Smlouvě (s výjimkou údajů, jejichž vyplnění z Vaší strany se předpokládá) tímto prohlášením Operátor automaticky odmítá.

Jsou-li splněny podmínky nutné pro uzavření Smlouvy (např. souhlasí-li Vaše totožnost s údaji na Formuláři či složil/a-li jste zálohu, je-li požadována), Operátor takto Vámi předložený návrh Smlouvy přijme a Smlouvu s Vámi uzavře. Smlouva je platná dnem jejího uzavření.

O uzavření Účastnické smlouvy Vás bude Operátor rovněž informovat prostřednictvím Vašeho zákaznického účtu Můj T-Mobile nebo Moje firma na Webu (dále jako „Samoobsluha“) ve schránce T-Box (dále jen „schránka T-Box“), máte-li účet Můj T-Mobile / Moje firma zřízen. Potvrzení Smlouvy nemá charakter potvrzujícího obchodního dopisu a Operá-



tor Vás současně upozorňuje, že nebude přihlížet k žádnému Vašemu potvrzení o uzavření Smlouvy, které byste mu zaslal/a, tj. takové potvrzení nemá vliv na obsah Smlouvy.

Kvůli případnému pozdějšímu prokázání Vaší identifikace při uzavření Smlouvy udělujete Operátorovi souhlas s tím, aby si z Vašich předložených dokumentů kopíroval údaje nutné k Vaší identifikaci (v případě nesouhlasu s kopírováním si je Operátor opíše) a tyto údaje archivoval. Obdobné platí v případě, že dokládáte změnu těchto údajů.

2.2 Obsah Smlouvy

Obsah Smlouvy tvoří ustanovení uvedená v:

- (i) oboustranně akceptovaném Formuláři nebo v obsahu hovoru při telefonickém uzavření Smlouvy a Shrnutí smlouvy;
- (ii) podmínkách zvláštních nabídek nebo podmínkách sjednaných v Smlouvě;
- (iii) podmínkách Vámi zvolených konkrétních Služeb;
- (iv) platných cenících Služeb (shora i dále jen jako „Ceník služeb“);
- (v) Podmínkách zpracovávání osobních, identifikačních, provozních a lokalizačních údajů účastníků;
- (vi) platných Všeobecných podmínkách; a
- (vii) dalších dokumentech, na které budete upozorněn/a.

V případě rozporu mezi jednotlivými dokumenty má přednost ten dokument, který je uveden v předchozím odstavci dříve v pořadí než ten, se kterým je dokument v rozporu.

2.3 Aktivace Služby

Operátor Vám aktivuje Službu v co nejkratší lhůtě, ve které je to s přihlédnutím k technickým, obchodním a procesním podmínkám možné, a to, pokud se s Vámi nedohodne jinak, v případě mobilní Služby maximálně do 7 dnů a v případě pevné Služby maximálně do 30 dnů.

Dnem aktivace Služby se stává Smlouva účinnou. Vyžaduje-li však Zákon pro nabytí účinnosti Smlouvy splnění další podmínky, nabývá Smlouva účinnosti dnem, kdy je Služba aktivní a Zákonem vyžadovaná podmínka je splněna. Pokud Vám zašleme Shrnutí smlouvy po uzavření či změně Smlouvy, považuje se za potvrzení souhlasu se Smlouvou první využití sjednané Služby učiněné po odeslání Shrnutí smlouvy ze strany Operátora na vámi uvedené kontaktní údaje.

2.4 Doba trvání Smlouvy

Smlouva se uzavírá na dobu určitou nebo neurčitou. Doba trvání Smlouvy je zpravidla uvedena ve Formuláři. Nepotvrďte-li Operátorovi, že chcete ukončit Smlouvu k datu, kdy má uplynout sjednaná doba jejího trvání, automaticky se doba trvání Smlouvy změní na dobu neurčitou.

Doba určitá Vaší Smlouvy se automaticky prodlužuje o dobu, po kterou Vám bylo poskytován Služeb přerušeno

nebo omezeno; např. z důvodu neplacení (dále též společně jako „suspendace“).

2.5 Změna Smlouvy

Návrh na změnu Smlouvy jste oprávněn/a předložit prostřednictvím kteréhokoliv kontaktního místa Operátora, není-li stanoveno v obchodních podmínkách konkrétní Služby jinak. Budou-li splněny všechny podmínky pro provedení změny (i technické a procesní), Operátor změnu provede co nejdříve, nejpozději od počátku zúčtovacího období nejbližší následujícího po okamžiku, kdy obdržel Váš návrh na změnu. Nebudou-li všechny uvedené podmínky splněny, informuje Vás Operátor o podmínkách, za kterých návrh na změnu může přijmout, nebo Váš návrh na provedení změny odmítne (například z důvodu Vašeho dluhu vůči Operátorovi, při suspendaci, v průběhu výpovědní doby apod.). O Změně Smlouvy Vás informujeme i např. prostřednictvím schránky T-Box či SMS nebo e-mailem.

O změně Vašich údajů uvedených ve Smlouvě se zavazujete informovat Operátora vždy do 7 dnů ode dne, kdy taková změna nastala, a současně doložit doklad, který ji osvědčuje. Operátor plní své povinnosti vždy na kontaktní údaje, které o Vás aktuálně eviduje.

Operátor je oprávněn jednostranně měnit Smlouvu z důvodů

- (i) inflace;
- (ii) vývoje nových technologií;
- (iii) zkvalitnění sítě či Služeb;
- (iv) zavádění nových Služeb;
- (v) změn nebo rušení stávajících Služeb;
- (vi) změn podmínek na trhu elektronických komunikací.

Operátor je oprávněn měnit již uzavřenou Smlouvu v části týkající se

- (i) ceny Služeb;
- (ii) způsobu a podmínky účtování Služeb;
- (iii) způsobu, rozsahu, parametrů a podmínek poskytování Služeb (vč. ukončení poskytování Služby a zavádění nových Služeb);
- (iv) rozsahu Vašich práv a povinností i práv a povinností Operátora;
- (v) způsobu a podmínky uplatnění a vyřízení reklamace;
- (vi) odpovědnosti za újmu;
- (vii) doby trvání Smlouvy;
- (viii) podmínek a výše úhrad;
- (ix) způsobu ukončení Smlouvy;
- (x) způsobu doručování;
- (xi) výhrad ve vztahu k právním předpisům;
- (xii) platebních transakcí;
- (xiii) zpracování a uchování osobních, identifikačních, provozních a lokalizačních údajů;
- (xiv) úpravy některé části právními předpisy či rozhodnutím soudu nebo správního orgánu.



Operátor se zavazuje zveřejňovat informace o změnách Smlouvy zejména prostřednictvím Webu, oznámení, tiskových zpráv a informačních materiálů.

Změnu Smlouvy Vám oznámí Operátor zpravidla jeden měsíc přede dnem nabytí účinnosti této změny také prostřednictvím informačního textu (dále jako „infotext“) **na Vyúčtování služeb.** Není-li však možné oznámit změnu prostřednictvím infotextu na Vyúčtování, odešle Vám Operátor infotext prostřednictvím SMS, případně e-mailu, nebo Vám jej zašle do schránky T-Box. V případě, že využíváte předplacenou Službu či Služby v průběhu omezení Služeb, infotext Vám Operátor zašle prostřednictvím SMS.

2.6 Ukončení Smlouvy

Smlouva zaniká dohodou, výpovědí, odstoupením, smrtí Účastníka nebo zánikem Účastníka či Operátora bez právního nástupce, případně z jiných důvodů stanovených Zákonem.

2.6.1 Ukončení Smlouvy ze strany Operátora

věd s výpovědní dobou 30 dnů ode dne jejího doručení na Vaši adresu nebo doručení do schránky T-Box, máte-li jej zřízen (v takovém případě podle toho, co nastane později), v následujících případech:

- (i) pokud jste ve lhůtě splatnosti nezaplátil/a tři po sobě jdoucí Vyúčtování;
- (ii) pokud jste v prodlení s úhradou jakéhokoliv svého peněžitého dluhu vůči Operátorovi po dobu delší než 90 dnů;
- (iii) nastane-li některá skutečnost uvedená v čl. 3.4 bod (ii) až (iv) níže;
- (iv) pokud je vůči Vám vedeno insolvenční řízení;
- (v) je-li vůči Vaší osobě nařízena exekuce.

V případě výpovědi Smlouvy z důvodů pod č. (i) a (ii), pokud jste si v průběhu doby od omezení nebo přerušování mobilních Služeb s převodem na předplacenou Službu do uplynutí výpovědní doby dobil/a kredit, převede Operátor Vaši SIM kartu ke dni uplynutí výpovědní doby do režimu předplacených Služeb. V případě pevných Služeb nebo nedobijete-li si kredit dle předchozí věty, dojde ukončení poskytování Služeb ke dni uplynutí výpovědní doby.

V případě výpovědi Smlouvy z důvodů podle č. (iv) a (v) převede Operátor ke dni uplynutí výpovědní doby Vaši SIM kartu k mobilní Službě do režimu předplacených Služeb a poskytování pevných Služeb ukončí, pokud se s Operátorem nedohodnete jinak.

V případě výpovědi Smlouvy z důvodu podle č. (iii) Operátor postupuje dle toho, k jakému případu uvedeného v čl. 3.4 bod (ii) až (iv) došlo, a buď ukončí poskytování Služeb okamžitě či ke dni uplynutí výpovědní doby, nebo Vaši SIM kartu k mobilní Službě převede do režimu

mu předplacených Služeb, nedohodnete-li se s Operátorem jinak. O konkrétním postupu Vás bude Operátor informovat.

Operátor může také odstoupit od Smlouvy, a to v případě, že dojde k pravomocnému prohlášení konkurzu na Váš majetek, neuhradíte-li požadovanou zálohu dle čl. 4.4 či porušíte-li podstatným způsobem Smlouvu.

2.6.2 Ukončení Smlouvy z Vaší strany

Smlouvu sjednanou na dobu neurčitou můžete ukončit písemnou výpovědí s výpovědní dobou 30 dnů ode dne doručení výpovědi Operátorovi.

Smlouvu sjednanou na dobu určitou můžete ukončit:

- (i) potvrzením, že chcete Smlouvu ukončit **k datu uplynutí sjednané doby jejího trvání**, a to doručením Operátorovi minimálně 20 dnů před datem uplynutí sjednané doby trvání Smlouvy;
- (ii) **výpovědí s výpovědní dobou 30 dnů** ode dne doručení výpovědi Operátorovi, nedohodnete-li se s Operátorem jinak;
- (iii) stanoví-li tak Zákon (dle podmínek Zákonem stanovených).

Potvrzení dle 2.6.2 (i) a výpovědi pošlete v písemné formě, a to na adresu T-Mobile Czech Republic a.s., Tomičkova 2144/1, 148 00 Praha 4 nebo prostřednictvím kontaktního formuláře na Webu, na adresu info@t-mobile.cz či se dostavte do jakékoliv T-Mobile prodejny.

2.6.3 Ukončení Účastnické smlouvy z důvodu přenesení čísla nebo změny poskytovatele služby přístupu k internetu

V případě, že v souladu s Obchodními podmínkami přenesení čísla požádáte o přenesení svého čísla do jiné odpovídající sítě jiného poskytovatele, končí Účastnická smlouva k tomuto telefonnímu číslu dnem jeho přenesení, nestanoví-li Zákon jiný den.

V případě, že v souladu s Podmínkami změny poskytovatele služby přístupu k internetu požádáte o změnu poskytovatele Služby přístupu k internetu, končí Účastnická smlouva k této Službě dnem, kdy byla dokončena změna poskytovatele, nestanoví-li zákon den jiný.

2.6.4 Společná ustanovení

Smlouvu sjednanou na dobu určitou můžete ukončit bez sankce (např. doplatek zbývajících měsíčních paušálů), vyplývá-li vám toto právo ze Zákona, vždy jste však povinen/povinna zaplatit úhradu, kterou si s Vámi ve Smlouvě Operátor sjednal (např. finanční vypořádání či cenové vyrovnání, vrácení podmíněně slevy apod.).

I po ukončení Smlouvy nadále přetrvávají práva a povinnosti, u nichž je zřejmé, že nemají jejím ukončením zanik-



nout, např. povinnost zaplatit dlužné částky, smluvní pokuty a úhrady.

Při ukončení Smlouvy jste povinen/povinna vrátit bez zbytečného prodlení Operátorovi vše, co je jeho vlastnictvím.

3. Služby

3.1 Úvodní ustanovení

Operátor se zavazuje poskytovat Vám Služby v souladu s platnými právními předpisy a Smlouvou a Vy se je takto zavazujete užívat. Jste povinen/povinna se vždy seznámit s aktuálními podmínkami Služeb, Ceníky služeb, Všeobecnými podmínkami, Podmínkami zpracovávání osobních, identifikačních, provozních a lokalizačních údajů Účastníků a dalšími dokumenty, o kterých Vás Operátor v souvislosti s nimi informuje.

Služby jste oprávněn/a užívat pouze prostřednictvím koncových zařízení schválených pro užití v České republice a k účelu, který je v souladu s platnými právními předpisy a Smlouvou (bližší informace viz např. <https://www.ctu.cz/vyhledavaci-databaze/vyhledavani-v-seznamu-schvalenych-zarizeni/vyhledavani>).

Služby jsou určeny pro běžné aktivní využívání, nejsou určeny pro automaticky generovaný či jinak systematicky nastavený provoz (např. stále se opakující odesílání SMS v pravidelných intervalech, odesílání hromadných SMS apod.).

Operátor zajistí pro uživatele všechna nezbytná práva k běžnému užívání softwaru na SIM kartě, přičemž licenční poplatky jsou zahrnuty v ceně poskytované Služby. Bez předchozího souhlasu Operátora nijak nezasahujte do softwaru SIM karty či jiných zařízení Operátora. Bez speciální písemné dohody uzavřené s Operátorem nejste oprávněn/a umožnit užívání jakékoliv Služby za úplaty třetím osobám ani poskytovat své služby třetím osobám s využitím sítě či Služeb Operátora.

Operátor Vám poskytuje Služby v kvalitě, která je uvedena v podmínkách jednotlivých Služeb nebo Ceníku Služeb.

3.2 Některé typy Služeb

3.2.1 Základní Služby

Operátor poskytuje na území České republiky následující základní Služby:

- (i) telefonní hovory – běžné odchozí hovory a přijímání telefonních hovorů,
- (ii) bezplatná tísňová volání (tísňová volání lze uskutečnit i bez SIM karty, včetně lokalizace),
- (iii) službu přenosu dat,
- (iv) službu krátkých textových zpráv (též jen „SMS“),
- (v) službu multimediálních zpráv (dále jen „MMS“).

3.2.2 Další Služby a doplňkové Služby

Doplňkovými Službami se rozumí další Služby dle aktuální nabídky Operátora, které jsou uvedeny v Cenících služeb.

3.2.3 Služby třetích stran a Mobilní platby

Některé služby, které lze užívat prostřednictvím sítě Operátora, Vám neposkytuje Operátor, ale jiné subjekty, a to za podmínek, které s těmito subjekty sjednáte, přičemž k úhradě ceny těchto služeb může docházet s využitím Mobilních plateb ve smyslu níže uvedených podmínek. O tom, že jde o Službu třetí strany, Vás má třetí strana povinnost informovat nejpozději v okamžiku užití služby.

Seznam zprostředkovatelů Služeb třetích stran je uveden na <http://www.platmobilem.cz/pro-verejnost/zprostredkovatele-mobilnich-plateb>.

Aktuální podmínky čerpání Služeb třetích stran jsou popsány v příslušném Kodexu dané služby uvedeném na <http://www.platmobilem.cz/kodexy-sluzeb>.

Operátor Vás tímto společně s poskytovateli a zprostředkovateli Služeb třetích stran informuje, že veškeré pohledávky, které vzniknou třetí straně za Vámi v případě, že využijete Službu třetí strany, příslušná třetí strana postupuje vždy Operátorovi, který Vám je může vyúčtovat a v případě, že je neuhradíte, může je po Vás vlastním jménem a na vlastní účet vymáhat.

Dohodnete-li se s Operátorem při uzavření či během trvání Účastnické smlouvy na poskytování a aktivaci některé z Mobilních plateb, dochází současně s tím k uzavření rámcové smlouvy o poskytování Mobilních plateb.

Mobilními platbami lze zaplatit za zboží či služby nebo za vstupenky, jízdenky či poskytnout charitativní dar (vždy v souladu s podmínkami stanovenými Operátorem a poskytovateli Služeb třetích stran), které jsou dodány do elektronického komunikačního zařízení a užívány jeho prostřednictvím (např. herní aplikace) nebo dodány nebo užívány mimo elektronické komunikační zařízení (např. SMS jízdenky, vstupenky).

3.3 Předplacená Služba

Pro předplacenou Službu se neuplatní ustanovení Všeobecných podmínek, která nelze s ohledem na povahu předplacených Služeb použít, a ustanovení, která jsou v rozporu s podmínkami uvedenými v tomto článku.

Smlouvu na předplacenou Službu uzavřete okamžikem prvního úspěšně uskutečněného hovoru, a to na dobu neurčitou. Anonymní předplacenou Službu můžete převést na jinou osobu. Tuto osobu musíte seznámit se Smlouvou a předat jí vše potřebné, co k využívání Služby dle Smlouvy potřebuje, zejména SIM kartu s bezpečnostními kódy nebo SIM kartu a originál dopisu obsahujícího bezpečnostní

kódy, příp. nosič obsahující bezpečnostní kódy (dále jen „průvodní dopis, příp. nosič“). Třetí osoba se stane Účastníkem okamžikem převzetí předplacené SIM karty. Operátor je oprávněn považovat za Účastníka osobu, která se prokáže průvodním dopisem, příp. nosičem či obalem SIM karty s bezpečnostními kódy.

Chcete-li využít předplacené Služby, nejprve musí být složena finanční částka určená k čerpání Služeb (dále jen „kredit“). Způsoby složení kreditu (dále jen „Dobítí“) jsou uvedeny na www.t-mobile.cz (sekce Volání – Předplacená karta – Dobítí kredit). Operátor po provedení Dobítí navýší kredit Vaší předplacené Služby o složenou finanční částku a následně z tohoto kreditu strhává částky za využití Služby (vč. Služeb třetích stran a Mobilních plateb). Kredit musíte využít ve lhůtě 12 měsíců od posledního Dobítí či aktivace předplacené Služby. Vykáže-li Vámi užívaná předplacená Služba záporný kredit, jste povinen/povinna bezodkladně provést Dobítí a dluh vyrovnat. O proplacení nevyčerpaného kreditu můžete požádat do 1 měsíce ode dne ukončení Smlouvy, jinak toto právo zaniká. Operátor může odmítnout kredit proplatit v případě podezření na zneužití tohoto procesu. Poskytne-li Vám Operátor kredit převyšující Vámi uhrazenou finanční částku (bonusový kredit), můžete jej využít pouze k běžnému čerpání základních Služeb a nemáte nárok na jeho proplacení. Smlouva na předplacenou Službu zaniká z důvodů uvedených v čl. 2.6 a rovněž v případě, že není provedeno Dobítí ve lhůtě 12 měsíců od posledního Dobítí či aktivace předplacené Služby.

3.4 Omezení a přerušení poskytování Služeb

Operátor Vám je oprávněn okamžitě omezit (blokovat rizikové služby jako např. volání na audiotexová čísla, prémiové SMS, roaming apod.) či přerušit (zamezit čerpání veškerých odchozích Služeb jako např. volání, SMS, čerpání dat aj.) poskytování Služeb v následujících případech:

- (i) neuhradíte-li řádně a včas Vyúčtování, a to ani v náhradní lhůtě, kterou Operátor stanoví;
- (ii) vznikne-li podezření, že jste uzavřel/a Smlouvu na základě nepravdivých údajů nebo že zneužíváte Služby;
- (iii) porušujete-li podstatně podmínky Smlouvy (zejména užíváte-li neschválená zařízení či jinak ohrožujete provoz sítě, uskutečňujete-li zlomyslná či obtěžující volání, rozesíláte-li nevyžádané či reklamní zprávy atp.);
- (iv) nejsou-li splněny podmínky nezbytné pro to, aby Vám mohl Operátor poskytovat Služby, či je-li vůči Vám vedeno insolvenční řízení;
- (v) dojde-li k neobvykle vysokému provozu, který přesáhne v průběhu zúčtovacího období dvojnásobek průměrné výše Vyúčtování, nebo k neobvyklému typu provozu (např. hovory do exotických destinací nebo na audiotexová čísla, ačkoliv k takovým hovorům v minulosti v takovém objemu nedocházelo); o této skutečnosti Vás Operátor informuje SMS zprávou či jiným vhodným způsobem; tímto způsobem se Vás Operátor

snaží chránit před možným zneužitím Služby, a proto je oprávněn zvolené opatření aplikovat i na jiné Služby a SIM karty než ty, u nichž se problém objevil;

- (vi) nastanou-li závažné technické nebo provozní důvody, zejména hrozí-li nebo dojde-li k narušení bezpečnosti a integrity sítě nebo dojde-li k narušení bezpečnosti Služeb;
- (vii) nastane-li krizový stav, zejména branná pohotovost státu, živelní pohroma nebo ohrožení bezpečnosti státu;
- (viii) na základě Zákona nebo rozhodnutí soudního či správního orgánu.

Pokud složíte mimořádnou zálohu (viz důvody dle čl. 4.4 (iv)), bude Vám poskytování přerušovaných či omezených Služeb bez zbytečného odkladu obnoveno. Při omezení či přerušení mobilních Služeb mohou být Vaše paušální Služby poskytovány formou předplacených Služeb.

3.5 Výměna SIM karty

Typ SIM karty potřebný pro využití Služby je závislý na typu Vaší Služby a Vašeho Koncového zařízení. V případě potřeby máte možnost požádat o výměnu SIM karty na potřebný typ. Je-li nutnost výměny způsobena změnou technologie pro užívání Služby či z jiného důvodu na straně Operátora, je výměna SIM karty zdarma. V jiných případech může být zpoplatněna dle platného Ceníku služeb v části Doplnkové služby.

Vezměte prosím na vědomí, že v některých případech můžete být vyzván/a k aktualizaci softwaru (SW) na své SIM kartě zpravidla prostřednictvím odkazu zaslání formou SMS nebo přímo k výměně SIM karty k Vaší Službě, a to například z důvodu využití modernějších technologií a sítě. V případě, že tuto změnu SW nebo SIM karty neprovedete, nemůže Vám Operátor zaručit poskytování Služeb ve sjednané a Zákonem požadované kvalitě.

4. Cena, zálohy a platební podmínky

4.1 Ceny a účtování Služeb

Ceny za poskytnuté Služby Vám Operátor účtuje dle platných Ceníků služeb a Vy jste je povinen/povinna řádně a včas hradit. Ceny za Služby Vám Operátor začne účtovat dnem aktivace zvolené Služby, případně od data účinnosti Smlouvy či účinnosti její změny, dojde-li k účinnosti Smlouvy či její změně později než k aktivaci Služby. Ceny za Služby třetích stran Vám Operátor účtuje dle podmínek stanovených pro příslušnou Službu třetí strany. Ceny Služeb, jejichž účelem není jen zajištění elektronické komunikace (tedy Služby s přidanou hodnotou), se liší od cen základních Služeb.

4.2 Vyúčtování paušálních Služeb a jeho úhrada

Vždy po skončení zúčtovacího období Vám Operátor vystaví Vyúčtování s náležitostí daňového dokladu (shora i dále jako „Vyúčtování“ či „Faktura“), které obsahuje cenu



poskytnutých Služeb (vč. Služeb třetích stran a Mobilních plateb) a jiné částky, na které má Operátor nárok (např. zálohy, splátky za zakoupené zařízení, nájemné za pronájem zařízení, finanční vypořádání či náklady na vymáhání). Operátor je Vám oprávněn nastavit (a to i v průběhu trvání Smlouvy) způsob účtování Služeb tak, že ve Vyúčtování bude účtována cena za pravidelný měsíční paušál či paušály za následující zúčtovací období, nikoliv za zúčtovací období uplynulé; ostatní ceny za poskytnuté Služby se vyúčtují dle předchozí věty.

Pokud se s Operátorem nedohodnete jinak, vystaví Vám Vyúčtování v elektronické podobě. Vystavení tištěného Vyúčtování může být zpoplatněno dle Ceníků služeb.

Vyúčtování Vám Operátor doručí do 15 dnů ode dne ukončení zúčtovacího období. V případě, že bude z data odeslání Vyúčtování zřejmé, že Vám bude Vyúčtování doručeno během posledních 3 dnů uvedené lhůty, prodlouží Vám Operátor přiměřeně lhůtu splatnosti takového Vyúčtování.

Vyúčtované částky musíte uhradit na bankovní účet Operátora uvedený na Vyúčtování, a to (není-li na Vyúčtování jiná lhůta) do 14 dnů od vystavení Vyúčtování. Splatnost Vyúčtování dle předchozí věty se uplatní i pro Vyúčtování Služeb poskytnutých Vám dle Účastnických smluv uzavřených před 1. 9. 2017, jsou-li Vám tyto Služby účtovány v jednom Vyúčtování společně se Službami poskytovanými dle Smlouvy uzavřené po 1. 1. 2022. Neoznačíte-li platbu číslem Vyúčtování, které hradíte, ale jednotným variabilním symbolem pro platby (který je vždy uveden ve Vyúčtování) nebo platbu nijak neoznačíte (a Operátor ji i přesto identifikuje), použijí se pravidla pro pořadí úhrady pohledávek dle čl. 4.3 níže.

Operátor Vás upozorní, pokud neuhradíte Vyúčtování řádně a včas, a stanoví Vám náhradní lhůtu k úhradě Vyúčtování, která nebude kratší než jeden týden, přičemž za prokazatelné upozornění je považována také SMS. Operátor je oprávněn tuto SMS odeslat na telefonní číslo, kterého se dlužné Vyúčtování týká, nebo na číslo, které je uvedeno jako kontaktní v systému Operátora, či na kontaktní e-mail evidovaný v systému Operátora.

Pokud některou z poskytnutých Služeb není možno vyúčtovat ve Vyúčtování za zúčtovací období, v němž byla Služba poskytnuta, vyúčtuje Vám ji Operátor v nejbližším možném následujícím Vyúčtování.

Pokud jste neobdržel/a Vyúčtování ani více než po 40 dnech od doručení posledního Vyúčtování nebo ode dne aktivace Služby, musíte tuto skutečnost neprodleně ohlásit kontaktnímu místu Operátora. Nedoručení Vyúčtování nemá vliv na Vaši povinnost řádně a včas uhradit ceny za poskytnuté Služby. Podrobný výpis skutečně vyčerpa-

ných Služeb Vám na základě Vaší žádosti vyhotoví Operátor za cenu uvedenou v platném Ceníku služeb, a to pokud jej má mít dle Zákona k dispozici.

- 4.3** Započtení a pořadí úhrady pohledávek
Operátor použije uhrazenou částku nejprve na úhradu nejstaršího splatného dluhu, a to nejprve na úhradu nákladů spojených s vymáháním pohledávky, následně na úhradu splátek poskytnutých úvěrů, poté na úhradu Služeb třetích stran, dále na úhradu sjednaných splátek na zařízení, následně smluvních pokut a poté na úhradu zbytku Vašeho nejstaršího splatného dluhu vůči Operátorovi, a to vždy nejprve na úhradu jistiny, pokud neurčíte jinak nebo Vás Operátor neinformuje o jiném pořadí započtení. Stejným způsobem je Operátor oprávněn použít Vámi složenou zálohu, Váš přeplatek nebo jakoukoliv jinou finanční částku. Není-li třeba tuto částku takto použít, vrátí Vám Operátor takovou finanční částku snížením částky k úhradě v následujícím Vyúčtování.

Operátor je oprávněn požadovat po Vás náhradu nákladů spojených s vymáháním pohledávky a zmocnit třetí osoby k vymáhání pohledávek po splatnosti.

- 4.4** Zálohy
Operátor je oprávněn po Vás žádat složení zálohy pouze v případech hrozícího finančního rizika nebo z jiného vážného důvodu. V případě neuhrazení požadované zálohy je Operátor oprávněn odmítnout s Vámi uzavřít Smlouvu, odstoupit od již uzavřené Smlouvy, neprovést navrženou změnu Smlouvy či Vám omezit nebo přerušit poskytování Služeb.

Operátor může vybírat následující zálohy:

- (i) na Služby;
- (ii) při splátkovém prodeji;
- (iii) na roaming;
- (iv) mimořádnou zálohu, nastane-li některá ze skutečností uvedených v čl. 3.4 bodech (i) až (v), přičemž maximální výše mimořádné zálohy činí zpravidla čtyřnásobek výše Vašeho obvyklého Vyúčtování.

Pokud řádně a včas platíte Vyúčtování a nehrozí žádné finanční riziko, Operátor Vám zálohy vrátí snížením částky k úhradě: do v pořadí čtvrtého Vyúčtování od data vybrání zálohy v případě zálohy ad (i) nebo (iii), do sedmého vystaveného Vyúčtování od data vybrání zálohy v případě zálohy ad (ii) nebo (v), do bezprostředně následujícího Vyúčtování Služeb bez zbytečného odkladu po zaplacení všech Vyúčtování, ve kterých se projeví události, jež byly důvodem mimořádné zálohy, v případě zálohy ad (iv).

5. Sít' a pokrytí

Operátor se zavazuje provádět opravy a úpravy sítě a její údržbu rychle a efektivně, v co nejkratším čase s ohledem



na technické a procesní možnosti a druh závady, úpravy či údržby. Provádění těchto činností se může výjimečně projevovat dočasným snížením dostupnosti Služeb, o čemž bude Operátor zákazníky přiměřeným způsobem a bez zbytečného odkladu informovat.

Oblasti pokryté signálem pro poskytování mobilních Služeb jsou graficky znázorněny v orientační aktualizované mapě na www.t-mobile.cz. Vzhledem k charakteru šíření rádiových vln a k omezeným možnostem grafického zobrazení mapy Operátor nezaručuje, že v oblastech dle mapy pokrytých signálem budete mít vždy připojení k síti. Nepokrytí některých částí území České republiky signálem není vadou plnění na straně Operátora a nezakládá Vaše právo na odstoupení od Smlouvy.

6. Odpovědnost a opatření proti zneužití Služeb

6.1 Opatření proti zneužití Služeb

Operátor je oprávněn provést změnu Vašeho nastavení SIM karty, bezpečnostních prvků (zejména hesel či bezpečnostních kódů), e-mailové adresy či jiných nastavení Služeb i bez Vašeho souhlasu v případě, že je toto opatření ve Vaš prospěch nebo je nutné k řádnému poskytování Služeb (např. je-li to nutné k zajištění funkčnosti Služeb či v případě důvodného podezření na zneužití Služby). Přijměte prosím veškerá potřebná opatření k ochraně svých bezpečnostních prvků (zejména hesla pro komunikaci s Operátorem, do Aplikace nebo do Samoobsluhy či bezpečnostní kódy) a nesděluje je třetí osobě. V případě důvodného podezření na jejich prozrazení je neprodleně změňte. V případě, že zjistíte ztrátu, odcizení či zneužití své SIM karty nebo kterékoliv své Služby nebo svých bezpečnostních prvků, neprodleně o této skutečnosti informujte Operátora prostřednictvím zákaznického centra, které nejpozději do dvou hodin po přijetí Vašeho oznámení učiní opatření k zamezení oznámeného zneužití SIM karty, bezpečnostních prvků nebo Služby. Pokud Operátor neučiní ve dvouhodinové lhůtě opatření dle předchozí věty, odpovídá za újmu, která Vám v důsledku nesplnění této povinnosti vznikla. Za ostatní újmy vzniklé v důsledku ztráty, odcizení či zneužití Vaší SIM karty nebo kterékoliv Vaší Služby nebo Vašich bezpečnostních prvků však odpovídáte Vy.

Bez smlouvy o propojení nesmíte směřovat provoz do sítě Operátora (např. směrování hovorů přes GSM brány). Pokud porušíte zákaz směřovat provoz do sítě Operátora, bude to Operátor považovat za podstatné porušení Smlouvy a Vy jste povinen/povinna zaplatit Operátorovi smluvní pokutu ve výši 10 000 Kč za každé jednotlivé porušení tohoto zákazu (v pevné síti) či za každou SIM kartu, kterou máte aktivní v den, kdy je takové směrování poprvé prokázáno (v mobilní síti).

6.2 Odpovědnost za újmu

Mějte prosím na paměti, že odpovídáte za jednání jakýchkoliv třetích osob, kterým jste umožnil/a užívat Služby.

Odpovídáte rovněž za nedostatečnou ochranu svých bezpečnostních prvků či zneužití Služeb v případě, že jste nevyužil/a možnosti jejich zabezpečení.

Operátor neodpovídá za kvalitu hovorů uskutečněných prostřednictvím počítačové sítě Internet, za plnění třetích stran ani za Vaše data uložená na SIM kartě či v jiných zařízeních, která užíváte při poskytování Služeb.

Pokud jste mohl/a Službu využít jen částečně nebo ji nebylo možno využít vůbec pro závadu technického nebo provozního charakteru na straně Operátora nebo z důvodu nedodržení kvality Služeb, je Operátor povinen přiměřeně snížit cenu Služby nebo po dohodě s Vámi zajistit poskytnutí Služby náhradním způsobem. V případě závad zajistí Operátor rovněž odstranění závady. V těchto případech nemáte právo na náhradu újmy. Úhrnná předvídatelná újma, která by Vám mohla vzniknout jako následek porušení povinností Operátorem, může činit maximálně částku 120 000 Kč. Právo na náhradu újmy Operátor uspokojí snížením částky k úhradě v následujících Vyúčtováních. Jiným způsobem Operátor právo na náhradu újmy uspokojí pouze na základě Vaší písemné výzvy. Nedohodně-li se s Vámi Operátor jinak, nahrazuje se veškerá újma způsobená v souvislosti s plněním dle Smlouvy v penězích. Vylučuje se povinnost Operátora nahradit Vám újmu, kterou nebylo možno v době uzavření Smlouvy rozumně předvídat. Jsou-li sjednány smluvní pokuty, právo Operátora domáhat se náhrady újmy není zaplacením smluvních pokut dotčeno.

7. Reklamac

Reklamac **vystaveného Vyúčtování můžete uplatnit do 2 měsíců od doručení Vyúčtování a reklamaci poskytnuté Služby** (např. poskytnutý rozsah či její kvalitu) do 2 měsíců od poskytnutí Služby, a to vyplněním reklamačního formuláře na www.t-mobile.cz, případně písemně na adresu Zákaznického centra, e-mailem na adresu info@t-mobile.cz nebo osobně v kterékoliv T-Mobile prodejně. **I v případě, že podáte reklamac, musíte řádně uhradit reklamované Vyúčtování.** Operátor reklamaci vyřídí bezodkladně, nejpozději Vás však informuje do 1 měsíce ode dne jejího doručení. V případě, že je třeba projednat reklamaci se zahraničním provozovatelem, obdržíte vyřízení reklamac do 2 měsíců. Pokud s řešením reklamac služby elektronických komunikací nebudete souhlasit, můžete do jednoho měsíce od vyřízení reklamac uplatnit námitky proti vyřízení reklamac u Českého telekomunikačního úřadu.

Reklamac poskytnutých Služeb třetích stran či Mobilních plateb můžete uplatnit u poskytovatele nebo zprostředkovatele dané služby.

8. Komunikace stran

8.1 Kontaktní místa

Pro komunikaci s Operátorem využívejte prosím kontaktní formulář umístěný na www.t-mobile.cz/kontakty, kterou-



koliv T-Mobile prodejnu anebo v případě, že jste Smlouvu uzavřel v postavení spotřebitele, také infolinku na telefonním čísle +420 800 73 73 73, e-mailovou adresu info@t-mobile.cz a v případě, že jste Smlouvu uzavřel v postavení podnikatele, využijte infolinku na telefonním čísle +420 800 73 73 33 či e-mailovou adresu business@t-mobile.cz nebo jiné způsoby dle aktuálních podmínek.

Písemnou komunikaci směřujte prosím na **Zákaznické centrum Praha, Tomíčkova 2144/1, 148 00 Praha 4** či do datové schránky Operátora.

Není-li stanoveno jinak, jste prostřednictvím kteréhokoliv kontaktního místa oprávněn/a předkládat návrhy, připomínky a žádosti, požadovat změnu telefonního čísla, označovat závady v rámci sítě, získávat informace o cenách a Službách a využívat možnosti servisních Služeb (např. základní nastavení telefonu či jiného zařízení pro využívání Služeb, přenesení kontaktů, výměny SIM karty) a zákaznické podpory či činit jakékoliv jiné úkony související se Smlouvou a Službami.

8.2 Komunikace

Pro komunikaci s Operátorem, pro přístup do Aplikace či Samoobsluhy si zvolte heslo, které Vám umožní získávat informace o Vašich Službách, výši částek k úhradě, jednotlivých spojeních apod. a na jehož základě je rovněž možno měnit nastavení některých Služeb. Ne zvolíte-li si heslo pro komunikaci s Operátorem, nastaví Vám jej Operátor sám a jeho znění Vám oznámí. V případě ztráty či zapomenutí hesla může Operátor využít alternativní způsob Vaší autorizace (např. dotazem na Vaše osobní údaje). K provedení některých úkonů po Vás může Operátor požadovat autorizaci prostřednictvím hesla či prokázání totožnosti a je oprávněn v případě, že nebude autorizace řádně provedena, odmítnout provedení úkonu. Operátor je rovněž oprávněn odmítnout provést požadovaný úkon v případě důvodného podezření, že došlo ke zneužití identifikačních prostředků.

Operátor Vám umožňuje spravovat a sledovat nastavení svých Služeb (vč. nastavení zúčtovacího období) a jiné úkony prostřednictvím účtu Můj T-Mobile. K tomuto účtu je možné přistupovat prostřednictvím Aplikace stažené do Koncového zařízení (někdy nazývané Operátorem jako „apka“) anebo Samoobsluhy.

Operátor Vás může kontaktovat prostřednictvím provozovatele poštovních či přepravních služeb (dále jen „pošta“), elektronickou poštou (e-mailem), telefonicky, zasíláním zpráv do schránky T-Box, SMS či MMS či datovou schránkou. Za písemné se pro účely dodržení formy vyžadované Smlouvou považuje i právní jednání Operátora učiněné elektronickou poštou, SMS, MMS, dodáním do schránky T-Box či datovou zprávou do Vaší datové schránky. Uvede-

te-li více e-mailových adres a nedohodnete-li se s Operátorem, kterou písemnost má Operátor zasílat na tu kterou z uvedených e-mailových adres, má Operátor právo zaslat předmětnou informaci na kteroukoliv z nich.

Typ komunikace se může v průběhu jednotlivé komunikace měnit. Není-li pro určitý úkon stanovena Zákonem výslovně písemná forma (s nutností vlastnoručního či elektronického zaručeného podpisu), Operátor s Vámi komunikuje zpravidla prostřednictvím e-mailu.

Za Vaše písemná jednání se považují Vámi vlastnoručně podepsané listiny, elektronické dokumenty opatřené Vaším zaručeným elektronickým podpisem či datová zpráva.

Poštou Vás primárně Operátor kontaktuje na korespondenční adrese uvedené ve Smlouvě. V případě potřeby však Operátor může písemnost zaslat i na Vaši jinou adresu, kterou zná, a to včetně Vaší e-mailové adresy. Písemnost zasílaná Operátorem prostřednictvím pošty se považuje za doručenou jejím dodáním na Vaši adresu, případně marným uplynutím lhůty určené k vyzvednutí poštovní zásilky, i když jste se o jejím uložení nedozvěděl/a, případně dnem, kdy se písemnost vrátila Operátorovi, podle toho, která z těchto skutečností nastala dříve. Doručení na adresu uvedenou ve Smlouvě je účinné i tehdy, když se na této adrese nezdržujete.

S oznámeními zaslanými do schránky T-Box jste povinen/povinna se pravidelně seznamovat. Zpráva zasílaná Operátorem prostřednictvím elektronické pošty, SMS či MMS se považuje za doručenou nejpozději dnem následujícím po odeslání zprávy na vaše telefonní číslo nebo Vaši e-mailovou adresu. Pokud hodláte používat SIM kartu v zařízení, které neumožňuje přijímání SMS či MMS, musíte tuto skutečnost předem oznámit Operátorovi a dohodnout si s ním náhradní způsob komunikace, jinak Operátor neodpovídá za případně vzniklou újmu.

9. Závěrečná ustanovení, řešení sporů

Práva a povinnosti vyplývající ze Smlouvy se řídí českým právním řádem s vyloučením kolizních norem.


O sporech mezi Vámi a Operátorem rozhoduje soud, přičemž v některých případech je dána pravomoc Českému telekomunikačnímu úřadu. Pokud jste uzavřeli Smlouvu v postavení spotřebitele, můžete v souladu se zákonem č. 634/1992 Sb., o ochraně spotřebitele, řešit spory vyplývající ze Smlouvy i mimosoudně, a to v případě sporu týkajícího se služeb elektronických komunikací u Českého telekomunikačního úřadu (www.ctu.cz) a v případě ostatních sporů pak u České obchodní inspekce (www.coi.cz).

Tyto Všeobecné podmínky nabývají platnosti a účinnosti dne 1. 1. 2022 a pro Smlouvy uzavřené před tímto datem dne 1. 4. 2022.

Centrální zadavatel

Česká republika – Ministerstvo vnitra

PŘÍLOHA Č. 5 SMLOUVY
Vzor Předávacího protokolu

Předávací protokol ke Smlouvě na poskytování služeb KIVS č. [BUDE DOPLNĚNO] (dále jen „Smlouva“)		 MINISTERSTVO VNITRA ČESKÉ REPUBLIKY	
Předávané služby (KIVS ID):	(dále jen „Služby“)	Termín předání Služeb:	
Přítomní za Koncového uživatele:			
Přítomní za Poskytovatele:			
Přílohy:	P1_PP_cislo_smlouvy_IČ_Poskytovatele.xlsx		

Koncový uživatel potvrzuje, že Služby uvedené v příloze č. 1 tohoto Předávacího protokolu vyhovují parametrům sjednaným ve Smlouvě a jsou plně funkční. Koncový uživatel souhlasí se zahájením poskytování Služeb ke dni [BUDE DOPLNĚNO]. K uvedenému dni se Služby považují za řádně zřízené a předané.

Koncový uživatel potvrzuje, že Služby přebírané do provozu odpovídají, včetně všech parametrů, vítěznému Poptávkovému listu, který je nedílnou součástí výše uvedené Smlouvy. Poskytovatel potvrzuje, že vítězný Poptávkový list před předáním Služeb do provozu předložil Koncovému uživateli ke kontrole.

V případě použití MW spoje pro účely poskytování Služeb je Poskytovatel povinen k tomuto Předávacímu protokolu připojit i kopii **Individuálního oprávnění k využívání rádiových kmitočtů od ČTÚ** pro všechny Služby uvedené v Příloze č. 1 tohoto Předávacího protokolu.

Na důkaz souhlasu s obsahem tohoto Předávacího protokolu připojují výše uvedení zástupci Smluvních stran Smlouvy své podpisy.

V dne

Za Smluvní strany	Jméno	Podpis

PROTOKOL O PŘEDÁNÍ SLUŽEB

Poskytovatel:	<i>povinné pole</i>
Koncový uživatel:	<i>povinné pole</i>
 Označení Služby:	<i>povinné pole</i>
Datum předání Služby:	<i>povinné pole</i>
Počet předaných Služeb v měsíci	<i>povinné pole</i>
Kód obchodního partnera	<i>nepovinné pole</i>

ID Služby Poskytovatele	KIVS ID	Prováděcí smlouva	Kód uživatele	IČ uživatele	Číslo PL	Doba trvání Služby	Kapacita	KÓD RUJAN lokality A	Lokalita A	Technologie lokality A	Číslo oprávnění ČTU	KÓD RUJAN lokality B	Lokalita B	Technologie lokality B	Číslo oprávnění ČTU	Datum zprovoznění

Koncový uživatel potvrzuje, že mu byla k užívání předána Poskytovatelem funkční Služba uvedená výše v tomto předávacím protokolu.
 Koncový uživatel potvrzuje, že mu bylo umožněno funkčnost Služby otestovat, a že funkční Službu přebírá do provozu.

.....
 Koncový uživatel
 Jméno a příjmení

.....
 Poskytovatel
 Jméno a příjmení

.....
 osoba odpovědná za technickou správnost
 Jméno a příjmení

PŘÍLOHA Č. 6 SMLOUVY

Vzor SLA reportu

Kvalitativní ukazatelé Služeb včetně měsíčních slev při jejich nedodržení



Smluvní pokuta za nedodržení dostupnosti dle čl.11.2													
Přehled poruchovosti (rok) Souhrn za všechny služby		Měsíc		č.j. Smlouvy			POSKYTOVATEL						
Lokalita	KIVS ID služby	Definované SLA (%)	název služby dle PL	číslo TT dohled Poskytovatele	Začátek závady	Konec závady	Doba nesoučinnosti (hod.)	Čistá délka poruchy (hod)	Popis závady	Druh závady	Vyjádření k nesoučinnosti závady	číslo TT dohled koncového uživatele	Odsouhlasení konce závady dohledem koncového uživatele
doplnit	doplnit						0,000	0,000					

REPORT		Období rok/měsíc		720				
Název KU				Měsíc				
Smluvní pokuta za nedodržení SLA				Období rok/měsíc				
KIVS ID	Definované SLA (%)	Skutečná hodnota SLA (%)	Nedostupnost služeb za období celkem (hod.)	Cena za poskytnuté služby (Kč) bez DPH	Nedodržení dostupnosti služeb (R)	Výše smluvní pokuty (%)	Výše smluvní pokuty (Kč) bez DPH	Poznámka
doplnit	0,00%	100,000%	0,000		-100,0%	100%	0,00	
Celkem sleva z fakturace v Kč bez DPH:							0,00	

Pokud Poskytovatel ve vztahu k Službě poskytované dle Smlouvy Koncovému uživateli nesplní Kvalitativní ukazatel „dostupnost“ tak, jak je tento vymezen v příslušném Poptávkovém listu, je Poskytovatel povinen uhradit Koncovému uživateli smluvní pokutu, jejíž výše je uvedena níže, a to i opakovaně za každé rozhodné období, v němž nedosáhne definované hodnoty. Dostupnost pro jednotlivé Služby je měřena na předávacím rozhraní Služby a bude vypočtena podle následujícího vzorce:
 $(M - N)/M \times 100$
 kde:
 M – je měsíční období poskytování Služby (kalkulováno jako 30 dnů = 720 hodin)
 N – je celková doba nedostupnosti Služby v uvedeném období M měřená v hodinách.

Hodnota dostupnosti		
Parametr - SLA	Definovaná minimální hodnota (R)	Výše smluvní pokuty
Dostupnost	nejméně o 0,1% a méně než 0,2%	10%
	0,2% a méně než 0,5%	20%
	0,5% a méně než 0,7%	40%
	0,7% a méně než 1%	50%
	1% a méně než 1,5%	60%
	1,5% a méně než 2%	80%
	z měsíční ceny dané Služby při poklesu SLA nejméně o 2%, je-li doba nedostupnosti dané Služby v rozhodném období kratší než 24 hodin,	100%

Jednorázová smluvní pokuta ve výši 5.000 Kč za každých 24 hodin, po které byla daná Služba v rozhodném období nedostupná.
 Při určení celkové doby nedostupnosti Služby nebudou brány v úvahu pro Poskytovatele nepříznivé hodnoty uvedené v čl. 5.1. Smlouvy

Smluvní pokuta za nesplnění povinností stanovené dle čl. 3.9; 3.10; 3.14 ; 5.1; 5.2; 5.3; 5.8; 6.4

KIVS ID	částka	čl. číslo
	0,00	0
	0,00	0
	0,00	0

Smluvní pokuta při nedodržení doby zavedení služby dle čl. 11.1

KIVS ID	Požadovaný termín zřízení	Skutečný termín zřízení	Nedostupnost služeb počet dnů	Cena za poskytnuté služby (Kč) bez DPH	Výše smluvní pokuty (Kč) bez DPH	Poznámka
			0		0,00	
					0,00	
					0,00	
Celkem sleva z fakturace v Kč bez DPH:					0,00	
Doba zavedení služby		Smluvní pokuta				
při prodlení do 3 pracovních dnů včetně		5% z měsíční ceny dané Služby				
při prodlení 4-10 pracovních dnů včetně		10% z měsíční ceny dané Služby				
při prodlení 11-28 pracovních dnů včetně		20% z měsíční ceny dané Služby				
1 % z měsíční ceny dané Služby, počítáno od prvního dne prodlení, a to za každý pracovní den prodlení		při prodlení 29 a více pracovních dnů				

CELKEM SMLUVNÍ POKUTY ke smlouvě č.j. za měsíc

Nedodržení SLA dle čl.11.2	KIVS ID	Sleva v Kč bez DPH	Poznámka
	doplnit	0,00	
Celkem sleva z fakturace v Kč bez DPH :		0,00	
Nesplnění povinností čl. c.3.9; 3.10; 3.14 ; 5.1; 5.2; 5.3; 5.8; 6.4	KIVS ID	Sleva v Kč bez DPH	
		0,00	
		0,00	
		0,00	
Celkem sleva z fakturace v Kč bez DPH :		0,00	
Porušení doby zavedení služeb dle čl.11.1	KIVS ID	Sleva v Kč bez DPH	
		0,00	
		0,00	
		0,00	
Celkem sleva z fakturace v Kč bez DPH :		0,00	
CELKEM sleva z fakturace v Kč bez DPH:		0,00	

PŘÍLOHA Č. 7 SMLOUVY
Vzor zápisu z jednání s Poskytovatelem

Zápis z jednání technické koordinační schůzky s Poskytovatelem služeb KIVS



MINISTERSTVO VNITRA
ČESKÉ REPUBLIKY

Zapsal/a:		Termín jednání:	
Přítomní za Ministerstvo, popř. osoba určená Ministerstvem:			
Přítomní za Poskytovatele:			
Přílohy:	1. Komunikační matice, 2. Fakturační údaje		

Obsah jednání

1. Příprava migrací vysoutěžených služeb a následná realizace služeb pro [BUDE DOPLNĚNO] bude probíhat v následujících krocích:	<i>Centrální zadavatel a příp. Pověřující zadavatelé uzavřou s vítězným Poskytovatelem Smlouvu na poskytování služeb KIVS.</i>
	<i>Poskytovatel ve spolupráci s Ministerstvem, popř. osobou určenou Ministerstvem MV zahájí přípravu migračního plánu vysoutěžených služeb.</i>
2. Technické šetření a realizace služeb KIVS:	<i>Zde je nezbytné uvést, kdo se vedle zástupce vlastníka objektů zúčastní konkrétního technického šetření za stranu Centrálního zadavatele nebo Pověřujícího zadavatele, vč. odpovědné osoby za odsouhlasení realizace předávané služby, a to především za technickou správnost. Např. Kromě služeb se vedle zástupce vlastníka objektů (MV, PČR, GIBS, ZZMV) zúčastňuje též zástupce NAKIT – technický garant pro MV, který z hlediska KIVS odsouhlasuje předávané služby za technickou správnost (NAKIT – technický garant pro MV, zajišťuje provoz datových a hlasových služeb pro MV a PČR a má místní znalost z hlediska ukončení služeb i případně požadavků na umístění zařízení z hlediska plánovaných projektů).</i>
3. Projektová dokumentace („PD“):	<i>Poskytovatel na základě technických šetření předkládá v případě zásahu do objektu (instalace mikrovlnné technologie či instalace propojovacího kabelu uvnitř objektu) stručnou projektovou dokumentaci (PD) – ke schválení zástupci vlastníka objektu – [BUDE DOPLNĚNO] (v kopii na [BUDE DOPLNĚNO]). Pro udělení souhlasu vlastníka s realizací bude předávána předběžná PD bez specifikace mikrovlnné technologie, neboť ta bude zřejmá až následně – z rozhodnutí ČTU o přidělení kmitočtového pásma.</i>
4. Zajištění vstupů do objektů [BUDE DOPLNĚNO]:	<i>Z hlediska zajištění vstupů do objektů [BUDE DOPLNĚNO] je třeba ze strany Poskytovatele předem zaslat jmenný seznam pracovníků (popř. pracovníků poddodavatele) zástupci vlastníka objektů včetně čísla OP, popř. typ vozidla a SPZ, pokud je požadován vjezd vozidla do objektu.</i>
5. Harmonogram technických šetření a realizací:	<i>Harmonogram technických šetření a realizací zašle Poskytovatel e-mailem v dostatečném předstihu, tedy [BUDE DOPLNĚNO] před daným termínem na kontaktní osoby [BUDE DOPLNĚNO]. Příp. i s výměnou kontaktů na pracovníky Poskytovatele či jeho subdodavatele pro případnou koordinaci před výjezdem.</i>
6. Předávání služby do testovacího provozu:	<i>Zástupce [BUDE DOPLNĚNO] např. NAKIT – technický garant pro MV, se podepisuje na pracovní předávací protokol, který obsahuje všechny náležitosti PP Poskytovatele pouze za technickou správnost/funkčnost (datum, podpis technika např. NAKIT – technický garant pro MV, včetně uvedení čitelného jména a příjmení a kontaktu).</i>
7. Měřicí protokol:	<i>Ze strany Poskytovatele bude zajištěn pro každou předávanou službu Měřicí protokol (s výjimkou všech hlasových služeb, HTS + ADSL, internet asymetrický) a následně po realizaci bude elektronicky zaslán na kontaktní osoby [BUDE DOPLNĚNO] (např. vedoucí pracoviště NAKIT – technický garant pro MV daného regionu).</i>
8. Souhrnný předávací protokol služeb:	<i>Souhrnný předávací protokol služeb mezi Poskytovatelem a [BUDE DOPLNĚNO] např. MV podepisují smluvní strany (a za technickou správnost připodepisuje zástupce [BUDE DOPLNĚNO] např. NAKIT – technický garant pro MV. V souhrnném předávacím protokolu musí být ze strany Poskytovatele uvedena použitá technologie. Podepsané souhrnné předávací protokoly určenými stranami budou přílohou prvních vystavených faktur pro jednotlivá období.</i>
9. Fakturace služeb:	<i>Na základě Předávacího protokolu podepsaného ze strany Poskytovatele a [BUDE DOPLNĚNO] Poskytovatel zahájí zpoplatnění realizovaných služeb do smluvních podmínek. Poskytovatel dle čl. 3.14 Smlouvy před vystavením daňového dokladu doručí</i>

	Koncovému uživateli podklad pro vyúčtování ceny za Služby poskytnuté Koncovému uživateli v uplynulém zúčtovacím období. Koncový uživatel zašle Poskytovateli nejpozději do tří pracovních dnů zpět připomínky k případné nápravě.
10. Převedení provozu na předanou službu:	Převedení provozu na předanou službu (dle bodu 5) provede [BUDE DOPLNĚNO] např. NAKIT – technický garant pro MV, dle možností bezodkladně, aby v období souběhu byl prostor na dořešení případných problémů. [BUDE DOPLNĚNO] např. NAKIT při převedení provozu na nového poskytovatele předá informaci o této změně na Helpdesk [BUDE DOPLNĚNO] např. MV a provede evidenci o již realizovaných službách. Nicméně je domluveno, že služby, které budou zprovozněny v průběhu výpovědního období původních služeb, budou placeny ze strany [BUDE DOPLNĚNO] např. MV až po uplynutí termínu výpovědi (byť už na ně byl převeden provoz), aby nebyla daná služba tzv. „placena dvakrát“.
11. Upřesnění kontaktních osob	[BUDE DOPLNĚNO] nebo se zde odkázat na přílohu "Komunikační matice"
12. Ostatní:	<p>1. Pro splnění požadované dostupnosti 99,5% (dle podmínky uvedené v KL služby např. služby Data Ethernet) je ze strany Poskytovatele nezbytné pro všechny služby žádat ČTU o přidělení pásma, aby později nedošlo ke sporům.</p> <p>2. Po přechodu na nové služby a potřebě Poskytovatele zajistit servisní okno na poskytované službě, je tento požadavek třeba vyžádat e-mailem na Helpdesku [BUDE DOPLNĚNO].</p> <p>3. Poskytovatel pravidelně každý měsíc zašle report dodržení stanoveného SLA, po odsouhlasení případné sankce za nedodržení SLA, budou fakturované vždy příslušnému Koncovému uživateli.</p>

* Text vyznačen zelenou kurzívou je textem pomocným, lze jej použít, měnit dle potřeb nebo smazat.

Seznam úkolů

#	Úkol	Zodpovědnost	Termín splnění	Stav

* Číslování úkolů je tvořeno, pořadím úkolu a datem konání jednání (např. 01_0401 první úkol ze dne 4. 1. 2016).

* Pole Stav může nabývat – nový, probíhá, splněno

V dne

Za Smluvní strany	Jméno	Podpis

PŘÍLOHA Č. 8 SMLOUVY
Vzor Prohlášení Poskytovatele o poddávce

PROHLÁŠENÍ POSKYTOVATELE

KE SMLouvĚ NA POSKYTOVÁNÍ SLUŽEB KIVS – KTS

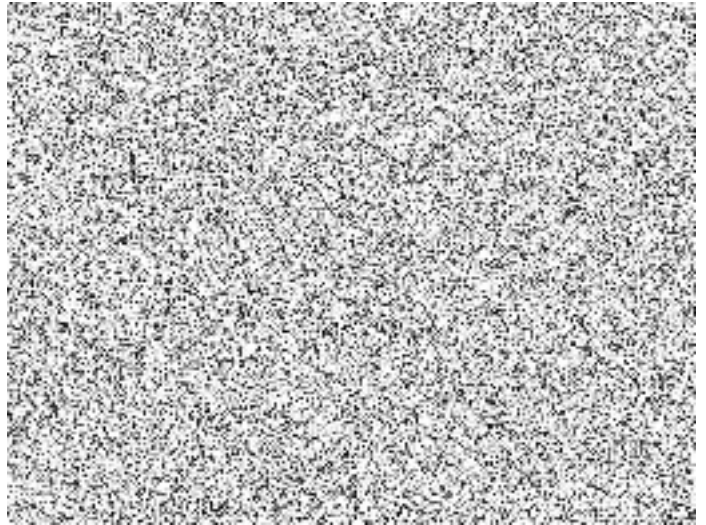
Č.j.: PPR-2227-31/ČJ-2023-990573

Společnost T-Mobile Czech Republic a.s., IČ 64949681, se sídlem Tomíčkova 2144/1, 148 00 Praha 4 (dále též jen „TMCZ“), zapsaná v obchodním rejstříku u Městského soudu v Praze oddíl B, vložka 3787, zastoupená: ing. Jaromírem Červinkou, na základě pověření ze dne 30. 11. 2017 (dále jen „**Poskytovatel**“)

prohlašuje že,

v souladu s článkem 8. 2 smlouvy je společnost České Radiokomunikace a.s. se sídlem Skokanská 2117/1, Praha 6 IČ:24738875 poddodavatelem při dodávce předmětu plnění v rámci výše uvedené Smlouvy dle specifikace přístupové technologie uvedené v Příloze č. 1 prohlášení.

V Praze dne 17.5.2023



PŘÍLOHA Č. 9 SMLOUVY
Informace o zpracování osobních údajů

Informace o zpracování osobních údajů

Česká republika – Ministerstvo vnitra, se sídlem Nad Štolou 3, 170 34 Praha 7, IČ: 00007064, ID datové schránky: 6bnaawp (dále jen „správce“), tímto informuje fyzické osoby, které zastupují účastníka zadávacího řízení na dílčí veřejnou zakázku zadávanou v rámci dynamického nákupního systému: „Poskytování služeb KIVS - 2017 - 2041“ (dále jen „subjekty údajů“), o způsobu a rozsahu zpracování osobních údajů ze strany správce, včetně rozsahu práv subjektů údajů souvisejících se zpracováním jejich osobních údajů.

1. Jaké osobní údaje o Vás správce zpracovává?

Správce o Vás zpracovává v souladu s nařízením Evropského parlamentu a Rady (EU) 2016/679 ze dne 27. dubna 2016 o ochraně fyzických osob v souvislosti se zpracováním osobních údajů a o volném pohybu těchto údajů a o zrušení směrnice 95/46/ES (obecné nařízení o ochraně osobních údajů; dále jen „Nařízení“) a dále v souladu s relevantními vnitrostátními právními předpisy v oblasti ochrany osobních údajů tyto osobní údaje:

- adresní a identifikační údaje (jméno a příjmení, telefonní číslo, e-mailová adresa, funkce či pracovní pozice);
- obrazový záznam získaný z provozu kamerových systémů se záznamem (v případě, že subjekt údajů navštíví sídlo správce či některé z jeho pracovišť).

Správce zpracovává osobní údaje pouze v souladu s níže uvedenými účely a v rozsahu a po dobu nezbytnou pro naplnění těchto stanovených účelů.

2. K jakým účelům a na základě jakých právních titulů správce Vaše osobní údaje zpracovává?

a) Provedení zadávacího řízení a uchování dokumentace o zadávacím řízení

- Zpracování osobních údajů v rozsahu – jméno a příjmení, telefonní číslo, e-mailová adresa, funkce či pracovní pozice – je nezbytné pro účely splnění právní povinnosti správce spočívající v provedení zadávacího řízení za účelem uzavření smlouvy na poskytování služeb s vybraným dodavatelem a uchování dokumentace o zadávacím řízení; tyto povinnosti vyplývají pro správce ze zákona č. 134/2016 Sb., o zadávání veřejných zakázek, ve znění pozdějších předpisů.

b) Uzavření smlouvy na poskytování služeb

- Zpracování osobních údajů v rozsahu – jméno a příjmení, telefonní číslo, e-mailová adresa, funkce či pracovní pozice – je nezbytné pro účely oprávněného zájmu správce, který spočívá v jednání o uzavření nebo změně smlouvy na poskytování služeb s vybraným dodavatelem na základě provedeného zadávacího řízení a pro následné plnění takové smlouvy na poskytování služeb.

c) Ochrana práv správce v případě sporu

- Zpracování osobních údajů v rozsahu – jméno a příjmení, telefonní číslo, e-mailová adresa, funkce či pracovní pozice – je nezbytné pro účely oprávněného zájmu správce

spočívajícího v zajištění ochrany práv správce pro případ eventuálního sporu s vybraným dodavatelem, s nímž správce uzavřel smlouvu na poskytování služeb.

d) Ochrana osob a majetku v prostorech správce

- Zpracování osobních údajů v rozsahu – *obrazový záznam získaný z provozu kamerových systémů se záznamem, které jsou umístěny v prostorách sídla správce nebo některého z jeho pracovišť* – je nezbytné pro účely oprávněného zájmu správce a třetích osob, spočívajícího v zajištění ochrany života a zdraví osob a majetku správce i třetích osob.

3. Kdo všechno bude mít k Vaším osobním údajům přístup?

Osobní údaje jsou pro zajištění výše popsaných účelů zpracovávány zejména zaměstnanci správce. Přístup k Vaším osobním údajům má pouze omezený rozsah zaměstnanců, kteří jsou povinni dodržovat interní předpisy správce o zpracování osobních údajů, které byly přijaty v souladu s obecně závaznými právními předpisy. Zaměstnanci jsou povinni zachovávat mlčenlivost o osobních údajích.

Vaše osobní údaje mohou být zpracovávány také smluvními partnery správce. Smluvní partnery, kteří mohou zpracovávat Vaše osobní údaje, si správce pečlivě vybírá a svěří osobní údaje pouze těm partnerům, kteří poskytují dostatečné záruky zajištění vhodných technických a organizačních opatření, aby nemohlo dojít zejména k náhodnému nebo protiprávnímu zničení, ztrátě, pozměňování nebo neoprávněnému zpřístupnění předávaných, uložených nebo jinak zpracovávaných osobních údajů.

Subjekty, které mohou mít přístup k Vaším osobním údajům, jsou či v budoucnu mohou být:

- Národní agentura pro komunikační a informační technologie, s. p., IČ: 04767543, sídlem: Kodaňská 1441/46, 101 00 Praha 10 – Vršovice, která je pro správce zpracovatelem osobních údajů;
- osoby, kterým mohou být v souvislosti s plněním jejich smluvní povinnosti vůči správci Vaše osobní údaje poskytnuty (např. advokáti, auditoři);
- osoby, které pro správce zajišťují technický provoz určité služby, či provozovatelé technologií, které správce pro tyto služby využívá;
- osoby, které zajišťují ochranu osob a majetku správce prostřednictvím kamerových systémů se záznamem.

V případě, že tak stanoví zákon, je správce povinen předávat Vaše osobní údaje orgánům veřejné moci.

Při zpracování Vašich osobních údajů nedochází k předávání osobních údajů do třetích zemí.

4. Po jak dlouhou dobu správce Vaše osobní údaje zpracovává?

- Vaše osobní údaje bude správce zpracovávat po dobu realizace smluvního vztahu s vybraným dodavatelem na základě uzavřené smlouvy na poskytování služeb, a dále po dobu nezbytně nutnou pro zajištění vzájemných práv a povinností vyplývajících ze smlouvy na poskytování služeb pro účely oprávněných zájmů správce.

- V případě plnění právních povinností zpracovává správce Vaše osobní údaje po dobu stanovenou příslušnými právními předpisy.
- Při zpracování Vašich osobních údajů prostřednictvím kamerových systémů jsou kamerové záznamy uchovávány maximálně po dobu 7 kalendářních dní. V případě, že Vaše osobní údaje jsou zachyceny na kamerovém záznamu, který je nezbytné využít k řešení protiprávního jednání či jiného bezpečnostního incidentu, budou Vaše osobní údaje spolu se záznamem zpracovávány až do doby předání záznamu orgánům činným v trestním řízení.
- Vaše osobní údaje, pro jejichž zpracování již pominul účel, nebo uplynula doba, po kterou mohou být tyto osobní údaje zpracovávány, budou bezodkladně a nevratně zlikvidovány.

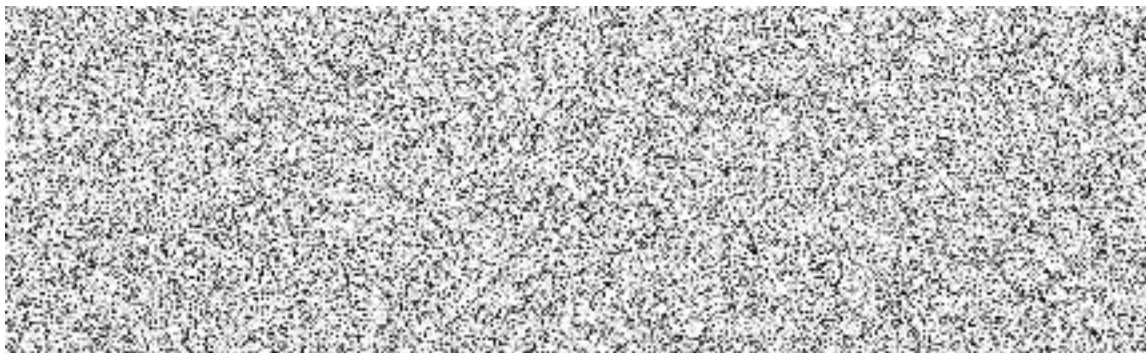
5. Jaká máte práva ve vztahu ke zpracování Vašich osobních údajů správcem?

Ve vztahu k Vaším osobním údajům máte jako subjekt údajů následující práva:

- **Právo na přístup k osobním údajům** (právo požadovat informaci, zda osobní údaje, které se Vás týkají, jsou či nejsou správcem zpracovávány, a pokud je tomu tak, máte právo získat přístup k těmto osobním údajům a k dalším informacím dle čl. 15 Nařízení);
- **Právo na opravu** (právo požadovat, aby správce bez zbytečného odkladu opravil nepřesné osobní údaje, které se Vás týkají, nebo aby doplnil neúplné osobní údaje);
- **Právo na výmaz** (právo požadovat, aby správce Vaše osobní údaje bez zbytečného odkladu vymazal, mj. pokud osobní údaje již nejsou potřebné pro účely, pro které byly shromážděny, nebo pokud jsou osobní údaje zpracovávány protiprávně);
- **Právo na omezení zpracování** (právo požadovat, aby správce omezil zpracování, mj. v případě, že z důvodu uplatnění práva na opravu správce ověřuje správnost údajů, nebo pokud by osobní údaje byly zpracovávány protiprávně, ale nechcete provést jejich výmaz, nebo pokud již pominul účel zpracování, ale Vy osobní údaje požadujete pro určení, výkon nebo obhajobu právních nároků);
- **Právo na námitku** (toto právo Vám náleží jen za předpokladu, že zpracování osobních údajů je nezbytné pro účely oprávněných zájmů správce nebo třetích osob – jedná se o právo požadovat, aby správce přestal zpracovávat Vaše osobní údaje, pokud neprokáže závažné oprávněné důvody pro zpracování, které převažují nad Vašimi zájmy nebo právy a svobodami, nebo pro určení, výkon nebo obhajobu právních nároků
- **Právo obrátit se svým podnětem či stížností na Úřad pro ochranu osobních údajů.**

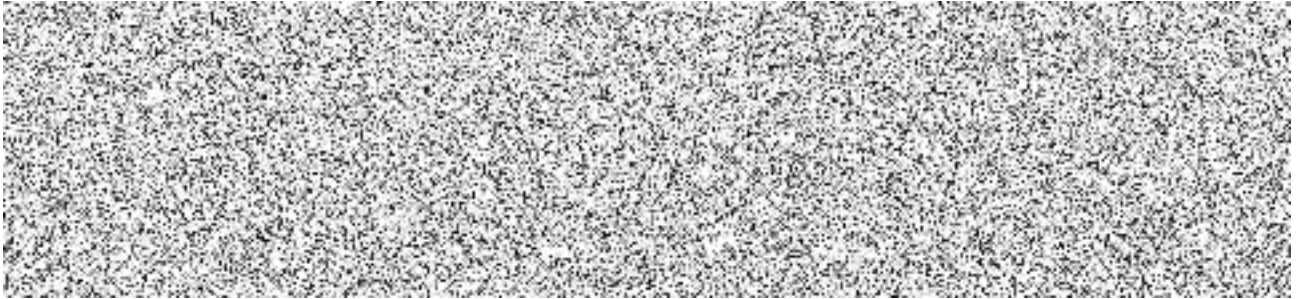
6. Jak můžete správce kontaktovat?

V případě jakéhokoli dotazu ke zpracování Vašich osobních údajů či uplatnění výše uvedených práv se můžete obrátit na správce osobně či písemně.



7. Pověřenec pro ochranu osobních údajů

Pověřenec pro ochranu osobních údajů přijímá dotazy a žádosti subjektu údajů související se zpracováním jeho osobních údajů a s výkonem jeho práv podle Nařízení.



Záznam o seznámení se s obsahem dokumentu s názvem: Informace o zpracování osobních údajů

Níže uvedené osoby tímto čestně prohlašují, že se seznámily se zněním Informace o zpracování osobních údajů správce: Česká republika – Ministerstvo vnitra, se sídlem Nad Štolou 3, 170 34 Praha 7, IČ: 00007064, pro účely provedení zadávacího řízení na dílčí veřejnou zakázku zadávanou v rámci dynamického nákupního systému: „Poskytování služeb KIVS - 2017 - 2041“

Centrální zadavatel

Česká republika – Ministerstvo vnitra

PŘÍLOHA Č. 10 SMLOUVY
Pověření k uzavření Smlouvy



aby za Společnost vykonával veškeré právní jednání:

- které souvisí se smlouvami o poskytování služeb elektronických komunikací služeb a o prodeji komunikačního zařízení a jejich příslušenství firemním zákazníkům a se smlouvami o zprostředkování anebo spolupráci při uzavírání uvedených smluv; zejména se jedná o uzavírání, změny a ukončování takových smluv,
- které souvisí se smlouvami, které upravují komplexní řešení ProfiNet, prodej jakýchkoli nehlasových služeb a služeb s přidanou hodnotou; zejména se jedná o uzavírání, změny a ukončování takových smluv,
- které souvisí se smlouvami o poskytování ICT řešení, jež upravují podmínky pronájmu komunikačních zařízení a souvisejícího vybavení vč. požadované softwarové podpory; zejména se jedná o uzavírání, změny a ukončování takových smluv,
- podle zákona o veřejných zakázkách, to znamená, aby podával nabídky a prováděl veškeré právní úkony ve veřejných zakázkách a výběrových řízeních, zejména svým čestným prohlášením prokazoval základní i další kvalifikační předpoklady pro plnění veřejné zakázky.
- právně jednal ve správním řízení ve smyslu § 30 odst. 1 zák. č. 500/2004 Sb. správního řádu ve spojení s § 21 odst. 1 písm. b) zák. č. 99/1963 Sb. občanského soudního řádu ve věci přezkoumání úkonů zadavatele učiněných při zadávání veřejné zakázky vedeném u Úřadu na ochranu hospodářské soutěže. Pověřený zaměstnanec je oprávněn zejména podepsat a podat návrh na zahájení řízení a činit veškeré úkony v průběhu celého řízení včetně podání opravných prostředků. Pověřený zaměstnanec je takto oprávněn jednat za Společnost ve všech řízeních ve věci přezkoumání úkonů zadavatele učiněných při zadávání veřejné zakázky.

Toto pověření je dále uděleno mj. i v rozsahu práv a povinností podle občanského zákoníku, zákona o veřejných zakázkách, občanského soudního řádu, správního řádu, trestního zákona a dle všech předpisů týkajících se činnosti Společnosti dle jejího předmětu podnikání zúžené na práva a povinnosti týkající se veřejných zakázek.

Pověřený zaměstnanec v takto vymezeném rozsahu a po dobu pracovního poměru ve společnosti jedná jménem společnosti samostatně a je oprávněn v uvedeném rozsahu podepisovat příslušné písemnosti. Pověřený zaměstnanec není oprávněn zmocnit ani jinak pověřit jinou osobu, aby místo něho jednala za Společnost, s výjimkou oprávnění ke zmocnění zaměstnanců Společnosti, aby místo pověřeného zaměstnance zastupovali Společnost při otevírání obálek, prohlídce místa plnění, nebo při ústním vysvětlení nabídky, při nahlížení do zprávy hodnotící komise a pořizování její kopie a při jednání o nabídce v zákonem umožněných případech v termínech stanovených zadavatelem veřejných zakázek v jednotlivých výběrových řízeních. Pověřený zaměstnanec dále není oprávněn jakýkoli majetek Společnosti převádět či zatěžovat právy třetích osob.

Podepisování pověřeného zaměstnance se děje tak, že k n...
 razítka společnosti připojí pověřený zaměstnanec svůj podpis

